

BU 1100 HCA
BU 1101

Chladnička
Šaldytuvas – Šaldiklis
Холодильник
Ledusskapis
Hladilnik
Chladnička

Pred použitím si pozorne prečítajte túto príručku!

Vážení zákazníci,

Chceme, aby vám tento produkt, vyrobený v najmodernejších zariadeniach a podľa prísnych kritérií kvality, poskytoval tie najlepšie služby.

Preto vás žiadame, aby ste si dôkladne prečítali tento manuál pred použitím produktu a uschovali si ho pre neskoršiu referenciu.

Tento manuál...

...vám pomôže používať vašu chladničku rýchlym a bezpečným spôsobom.

* Manuál si prečítajte pred inštaláciou a prevádzkou vášho produktu.

* Dodržiavajte pokyny, obzvlášť tie, ktoré sa týkajú bezpečnosti.


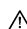

* Manuál si uschovajte na ľahko prístupnom mieste, pretože ho môžete neskôr potrebovať.

* Okrem toho si prečítajte aj ostatné dokumenty dodané s vaším produktom.

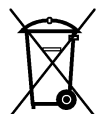
Majte na pamäti, že tento manuál platí aj pre iné modely.

Symbols a ich popis

V manuáli sa nachádzajú nasledujúce symboly:

-  Dôležité informácie alebo užitočné tipy.
-  Výstraha pred ohrozením života a majetku.
-  Výstraha pred elektrickým napätím.

Recyklácia



Tento produkt obsahuje symbol samostatného roztriedenia pre odpadové elektrické a elektronické vybavenie (WEEE).

To znamená, že s týmto produktom sa musí narábať v súlade s európskou normou 2002/96/ES, aby sa mohol recyklovať alebo rozobrať, čím sa minimalizuje jeho dopad na životné prostredie. Ohľadom ďalších informácií kontaktujte vaše miestne alebo okresné úrady.

Elektronické produkty, ktoré nie sú súčasťou roztriedovacieho procesu, sú potenciálne nebezpečné pre životné prostredie a ľudské zdravie, kvôli prítomnosti nebezpečných látok.

Pred použitím si pozorne prečítajte túto príručku!

1 Vaša chladnička 3

2 Upozornenia 4

Všeobecná bezpečnosť 4

Zapnutie 4

Ak sú v dome deti..... 4

Účel použitia 5

Bezpečnostné pokyny..... 5

UPOZORNENIE HCA 5

3 Inštalácia 6

Príprava..... 6

Dôležité body, ktoré by ste mali
dodržať pri premiestňovaní vašej
chladničky..... 6

Pred uvedením chladničky do
prevádzky..... 6

Elektrické pripojenie..... 7

Zničenie balenia..... 7

Likvidácia vašej starej chladničky ... 7

**Umiestnenie chladničky pod pult a
nastavenie nôh..... 8**

4 Používanie chladničky 9

Tlačidlo nastavenia teploty..... 9

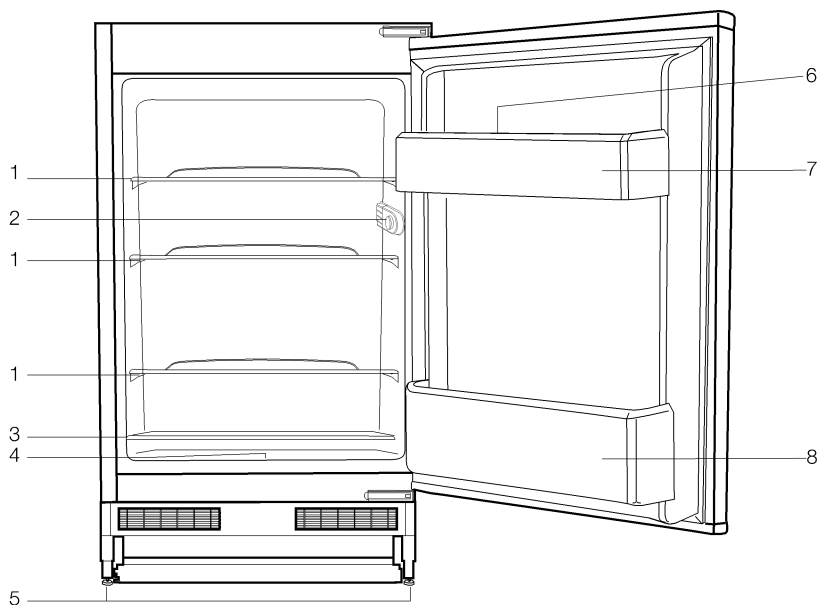
5 Údržba a čistenie 10

Ochrana plastových povrchov 10

**Výmena žiarovky osvetlenia
interiéru11**

**6 Odporúčané riešenia
problémov 12**

Vaša chladnička



- 1- Police telesa
- 2- Skrinka so žiarovkou a termostatom
- 3- Kryt posuvnej priehradky
- 4- Priestor pre uloženie jedla
- 5- Nastaviteľné predné nôžky
- 6- Priečinok na vajčička
- 7- Dverová polica
- 8- Polica na fľašky

i Obrázky v tomto manuáli sú schematické a nemusia sa presne zhodovať s vaším produktom. Ak produkt, ktorý ste si zakúpili, nedisponuje všetkými časťami, platia tieto pre iné modely.

Upozornenia

Prečítajte si nasledujúce informácie. Ak ich nebudete dodržiavať, môže to spôsobiť zranenia osôb alebo vecné škody. Všetky záručné záväzky tým strácajú platnosť.

Doba životnosti vami zakúpeného zariadenia je 10 rokov. Je to obdobie, počas ktorého sú k dispozícii náhradné diely pre zabezpečenie opísanej prevádzky.

Všeobecná bezpečnosť

- Ohľadom informácií o disponovaní s produktom a o likvidácii produktu vám odporúčame, aby ste kontaktovali autorizovaný servis.
- Obráťte sa na autorizovaný servis so všetkými otázkami a problémami s vaším zariadením. Nezasahujte ani nenechajte iných zasahovať do chladničky bez znalostí, ktorými disponuje autorizovaný servis.
- Nepoužívajte paru alebo parné čističe pre čistenie a odmrazovanie vášho zariadenia za žiadnych okolností. V takom prípade môže para dojsť do kontaktu s oblasťami, ktoré vedú elektrický prúd vo vašej chladničke a môže spôsobiť skrat alebo zásah elektrickým prúdom.
- Nikdy nepoužívajte rôzne časti, ako napr. dvere, ako podpery alebo schodíky.
- Vo vnútri vašej chladničky nepoužívajte elektrické zariadenia.
- Chladiaci okruh nikdy nepoškodzujte rezaním alebo vrтанím v tých častiach, v ktorých prúdi chladiaca látka. V prípade perforácie plynových kanálov, trubkových rozšírení alebo povrchových úprav, môže rozliaty chladiaci prostriedok spôsobiť

podráždenie pokožky a zranenia očí.

- Neprekrývajte ani neblokujte ventilačné otvory zariadenia.
- Opravy elektrických prístrojov môžu vykonávať len kvalifikované osoby. Nesprávne vykonané opravy môžu vytvoriť nebezpečenstvo pre užívateľa.
- V prípade akýchkoľvek porúch alebo pri údržbe a čistení odpojte chladničku od elektrickej siete vypnutím poistky alebo vytiahnutím sieťového kábla.
- Pri odpájaní zásuvky neťahajte za kábel, ale potiahnite zásuvku.
- Nápoje s vysokým obsahom alkoholu umiestnite tesne vedľa seba a vertikálne.
- Do vašej chladničky neumiestňujte horľavé materiály a materiály, ktoré obsahujú horľavý plyn (napr. spreje) a výbušné predmety.
- Pre urýchlenie rozmrazenia nepoužívajte mechanické nástroje alebo iné vybavenie, ktoré nie je odporúčané výrobcom.
- Toto zariadenie, ktoré ste si zakúpili, je obzvlášť ekologické.

Zapnutie

- Neuvoľzajte do prevádzky poškodenú chladničku. Ak máte pochybnosti, kontaktujte váš servis.
- Elektrická bezpečnosť vášho zariadenia je zaručená len vtedy, keď je váš uzemňovací systém v zhode s týmito štandardmi.

Ak sú v dome deti...

- Dávajte pozor, aby sa deti nehrali s chladničkou. Môžu sa zraniť alebo

poškodiť chladničku. (Např. im nedovoľte, aby sa zavesili na dvere chladničky.)

Účel použitia

- Toto zariadenie je určené na použitie v domoch.
- Nesmie sa používať v exteriéroch. Nie je vhodné na použitie v exteriéri ani v prípade, že je zakryté strieškou.

Bezpečnostné pokyny

- Z hľadiska elektrickej bezpečnosti nie je vhodné vystavovať produkt dažďu, snehu alebo vetru.
- Pri poškodení elektrického kábla kontaktujte autorizovaný servis, aby vám nehrozilo žiadne nebezpečenstvo.
- **Varovanie:** Elektrickú zásuvku nikdy nepripájajte do elektrickej siete počas inštalácie. Môže spôsobiť smrť alebo ťažké zranenia.

Veci, ktoré treba urobiť pre úsporu energie

- ❗ Nenechávajte dvere vašej

chladničky otvorené dlhý čas.

- ❗ Do chladničky nekladajte horúce jedlo alebo nápoje.
- ❗ Chladničku neprepíňajte, aby ste neblokovali prúdenie vzduchu v interiéri.
- ❗ Vašu chladničku neumiestňujte na priame slnečné svetlo alebo do blízkosti zariadení, ktoré produkujú teplo, např. rúry na pečenie, umývačky riadu alebo radiátory.
- ❗ Dbajte na to, aby ste jedlo vkladali do chladničky v uzavretých kontajneroch.

UPOZORNENIE HCA

Ak je váš produkt vybavený chladiacim systémom, ktorý obsahuje R600a:

Tento plyn je horľavý. Preto dajte pozor na to, aby ste nepoškodili chladiaci systém a potrubné vedenia pri používaní a preprave. V prípade poškodenia udržiavajte produkt mimo potenciálnych zdrojov plameňa, ktoré by mohli spôsobiť vznietenie produktu, a miestnosť, kde je zariadenie umiestnené, dostatočne vetrajte.

Ignorujte upozornenie, ak je váš produkt vybavený chladiacim systémom, ktorý obsahuje R134a. Plyn, ktorý sa použil pri výrobe vášho produktu, môžete vidieť na menovitom štítku, ktorý sa nachádza na jeho ľavej vnútornej strane.

Produkt nikdy nelikvidujte v ohni.

- ❗ Zapamätajte si, že výrobca nie je zodpovedný za škody v prípade, že nie je dodržaný návod na použitie.

Príprava

- Vaša chladnička musí byť umiestnená v najmenej 30 cm vzdialenosti od zdrojov tepla, ako sú horáky, rúry na pečenie, radiátory a kachle a najmenej v 5 cm vzdialenosti od elektrických rúr na pečenie a nesmie byť umiestnená na priamom slnku.
- Teplota miestnosti, v ktorej je umiestnená vaša chladnička, musí byť najmenej 10 °C. Neodporúčame vám kvôli výkonovým stratám uvádzať chladničku do prevádzky v chladnejších prostrediach.
- Uistite sa, že je interiér vašej chladničky dôkladne vyčistený.
- Ak sú dve chladničky umiestnené vedľa seba, musí byť medzi nimi medzera najmenej 2 cm.
- Pri prvom spustení vašej chladničky počas šiestich hodín dodržte nasledujúce body.
 - Tlačidlo nastavenia teploty nesmie byť vypnuté.
 - Dvere nesmiete otvárať príliš často.
 - Chladnička musí byť počas tohto času prázdna.Neodpájajte chladničku od elektrickej siete; ak sa vyskytne výpadok elektrického prúdu, pozrite si upozornenia v odseku „Odporúčané riešenia problémov“.
- Originálne balenie a polystyrén si uschovajte pre neskoršiu prepravu vášho výrobku.

Dôležité body, ktoré by ste mali dodržať pri premiestňovaní vašej chladničky.

1. Vaša chladnička musí byť pred presunom prázdna a očistená.
2. Police, príslušenstvo, priehradky atď. vo vašej chladničke musia byť pred opätovným zabalením chladničky zalepené a zaistené voči otrasom.
3. Balenie musíte zaistiť hrubými páskami alebo silnými popruhmi a musíte dodržiavať bezpečnostné pokyny na balení.

Zapamätajte si...

Každá recyklovaná položka je nepostrádateľným zdrojom pre prírodu a verejné zdravie.

Ak by ste chceli prispieť k recyklácii obalových materiálov, informácie môžete získať u ekologických organizácií alebo na miestnych úradoch.

Pred uvedením chladničky do prevádzky

Pred začatím používania vašej chladničky skontrolujte nasledovné.

- 1- Je interiér chladničky suchý a môže vzduch ľahko cirkulovať v zadnej časti?
- 2- Vyčistite interiér chladničky podľa odporúčania v odseku „Údržba a čistenie“.
- 3- Zasuňte zásuvku chladničky do elektrickej zástrčky. Príslušné osvetlenie interiéru sa zapne pri otvorení dverí.
- 4- Budete počuť zvuk pri zapnutí kompresora. Stlačený chladiaci prostriedok v chladiacom systéme môže vytvoriť hluk aj vtedy, keď



kompresor nepracuje. Je to normálne. Všeobecná úroveň hluku je vyššia v porovnaní s inými nemraziacimi zariadeniami kvôli prevádzke ventilátora vo vnútri jednotky. Je to úplne normálne a neznamená to poruchu.

- 5- Predné hrany chladničky môžu byť zohriate. To je normálne. Tieto časti sú vytvorené tak, aby boli zohriate, aby sa predišlo kondenzácii.

Elektrické pripojenie

Pripojte chladničku k uzemnenej zástrčke, ktorá je chránená poistkou príslušnej kapacity.

Dôležité:

- Pripojenie musí byť v zhode s národnými predpismi.
 - Elektrická zásuvka musí byť po inštalácii ľahko prístupná.
 - Napätie a povolená ochrana poistkou sú uvedené v odseku „Špecifikácie“.
 - Určené napätie musí byť rovnaké ako napätie vo vašej elektrickej sieti.
 - Predlžovacie káble a rozbočky sa nesmú používať na pripojenie zariadenia.
-  Poškodený elektrický kábel musí vymeniť kvalifikovaný elektrikár.
-  Zariadenie sa nesmie prevádzkovať dotedy, pokiaľ nebude opravené! Hrozí nebezpečenstvo zásahu elektrickým prúdom!

Zničenie balenia

Obalový materiál môže byť nebezpečný pre deti. Obalový materiál

držte mimo dosahu detí alebo ho vyhodte podľa pokynov pre likvidáciu odpadu. Neodhadzujte ho spolu s normálnym domovým odpadom.

Balenie vášho zariadenia je vyrobené z recyklovateľných materiálov.

Likvidácia vašej starej chladničky

Vašu starú chladničku zlikvidujte ekologicky.

- O likvidácii vašej starej chladničky sa môžete poradiť s vašim autorizovaným predajcom alebo zberným miestom.

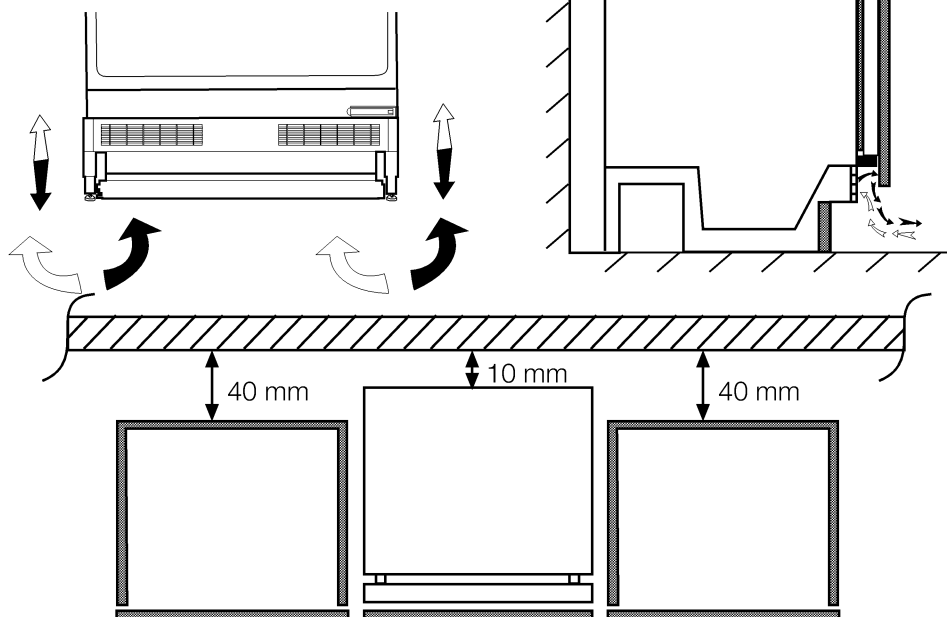
Pred likvidáciou vašej chladničky odrežte elektrickú zásuvku a ak sa na dverách nachádzajú nejaké zámky, znefunkčnite ich, aby ste nevystavili deti žiadnemu nebezpečenstvu.

Umiestnenie chladničky pod pult a nastavenie nôh

Pri umiestňovaní vašej chladničky musí byť vzdialenosť medzi produktom a stenou najmenej 10 cm podľa obrázku.

Vzduchové sacie kanáliky nesmú byť blokované, aby sa neznižil výkon vašej chladničky. (140 cm²)

Ak je vaša chladnička nestabilná; Predné nohy vašej chladničky môžete otáčať podľa obrázku a vyvážiť tak jej polohu. Keď nohu otáčate v smere čiernej šípky, poloha sa znižuje; keď nohu otáčate v opačnom smere, poloha sa zvyšuje. Bude jednoduchšie, keď si pri tomto procese nastavovania zavoláte na pomoc ďalšiu osobu.



Tlačidlo nastavenia teploty

Teplota interiéru vašej chladničky sa mení z nasledovných dôvodov;

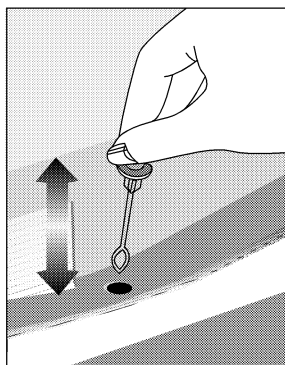
- Sezónne teploty,
- Časté otváranie dverí a dlhé ponechanie otvorených dverí,
- Vloženie jedla do ladničky skôr, ako sa schladí na izbovú teplotu.
- Umiestnenie chladničky v miestnosti (napr. vystavenie slnečnému žiareniu)

Meniacu sa teplotu interiéru môžete nastaviť pomocou termostatu. Ak je okolitá teplota vyššia ako 32 °C, prepnite tlačidlo termostatu do maximálnej polohy.

Rozmrazenie

Je normálne, ak sa počas prevádzky vytvoria na zadnej stene čiastočky ľadu. Nie je potrebné ich žiadnym spôsobom odstraňovať. Vaša chladnička vykoná automatické rozmrazenie. Voda, ktorá sa po rozmrazení vytvorí, prúdi do výparníkovej nádoby cez vypúšťaciu trubku a cez zberný žľab a v tejto nádobe sa automaticky odparí.

- Pravidelne kontrolujte, či nie je upchatá odparovacia trubka a v prípade potreby ju odopchajte pomocou prepichnutia.



5 Údržba a čistenie

- ⚠ Na čistenie nikdy nepoužívajte plyn, benzín alebo obdobné prostriedky.
- ⚠ Odporúčame vám, aby ste pred začatím čistenia odpojili sieťový kábel.
- Na čistenie nikdy nepoužívajte ostré, abrazívne nástroje, domáce čistiace prostriedky a materiály, ako napr. detergent alebo leštidlo.
- Interiér vašej chladničky vyčistite letnou vodou a dôkladne ho vysušte.
- Interiér utrite handrou namočenou v roztoku jednej čajovej lyžičky bikarbonátu sodného a pol litri vody a vysušte ho.
- Dávajte pozor, aby sa voda nedostala do puzdra lampy a do iných elektrických častí.
- Ak sa nechystáte používať vašu chladničku dlhší čas, odpojte prívod elektrického prúdu, vyberte všetko jedlo, chladničku vyčistite a dvere nechajte otvorené.
- Pravidelne kontrolujte, či sú tesnenia dverí čisté a či sa na nich nenachádzajú žiadne cudzie predmety.
- Odložte všetky predmety z dverných polic, zdvihnite ich a police vyberte z podstavcov.

Ochrana plastových povrchov

- Oleje a vyprážené potraviny neumiestňujte do chladničky v otvorených nádobách pretože poškodzujú plastové povrchy vašej chladničky. Okamžite vyčistite dotknutú oblasť letnou vodou a v prípade rozliatia oleja alebo napáchnutia plastové povrchy poutierajte.

Výmena žiarovky osvetlenia interiéru

Ak lampa nefunguje, postupujte podľa nasledujúcich pokynov:

1. Odpojte elektrické pripojenie chladničky a vytiahnite zásuvku.

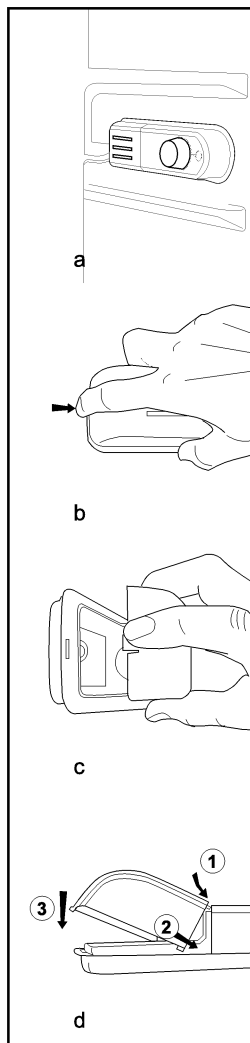
Pre jednoduchý prístup vyberte všetky zásuvky a police.

2. Kryt opatrne odstráňte zatlačením hrany prstom podľa obrázku b. Dávajte pozor, aby ste nepoškodili plastový kryt a obloženie interiéru.

3. Najprv naskrutkujte žiarovku pevne do päťice a skontrolujte, či nie je voľná. Znovu zasuňte zásuvku a zapnite prívod elektriny. Ak žiarovka svieti, nasadte kryt svetla nasadením zadného zámku a zatlačením na miesto.

4. Ak žiarovka nesvieti, odpojte elektrické pripojenie chladničky a vytiahnite zásuvku. Žiarovku vymeňte za novú 15 wattovú (max) závitovú E14 (SES) žiarovku.

5. Poškodenú žiarovku okamžite opatrne a správne zlikvidujte. Náhradnú žiarovku získate v autorizovanom servise.



6 Odporúčané riešenia problémov

Pred zavolaním servisu si pozrite tento zoznam. Môže vám to ušetriť čas aj peniaze. Tento zoznam obsahuje bežné sťažnosti, ktoré sa nevzťahujú na chybné spracovanie alebo využitie materiálu.

Problém	Možná príčina	Riešenie
Chladnička nefunguje	Je správne pripojená elektrická zásuvka?	Zasuňte zásuvku do stenovej zástrčky.
	Nie je prepálená poistka zariadenia alebo hlavná poistka?	Skontrolujte poistku.
Vlhkosť na bočných stenách priestoru chladničky.	Veľmi studené podmienky prostredia. Dvere sa príliš často otvárajú a zatvárajú. Veľmi vlhké podmienky prostredia. V chladničke sa nachádzajú potraviny obsahujúce kvapaliny v otvorených nádobách. Ponechali ste otvorené dvere.	Prepnite termostat do chladnejšej polohy. Znížte čas otvorenia dverí, dvere nepoužívajte tak často. Jedlo v otvorených nádobách správne zakryte. Vlhkosť poutierajte suchou handrou a skontrolujte, či stále pretrváva.

Kompresor nefunguje	Tepelná poistka chrániaca kompresor sa aktivuje pri náhlom zablokovaní prívodu elektrickej energie alebo pri vytiahnutí a opätovnom zastrčení zásuvky, pretože ešte nie je vyvážený plyn.	Vaša chladnička začne pracovať po približne šiestich minútach. Ak po tomto čase vaša chladnička nezačne pracovať, zavolajte servis.
	Chladnička odmrazuje.	Pre plne automatickú rozmrazovaciu chladničku je to normálne. Cyklus odmrazovania sa vykonáva pravidelne.
	Zásuvka vašej chladničky nie je zasunutá do stenovej zástrčky.	Uistite sa, že ja zásuvka pevne zasunutá do stenovej zástrčky.
	Sú správne vykonané nastavenia teploty?	
	Došlo k výpadku elektriny.	Zavolajte elektrárne.
Chladnička pracuje príliš často alebo príliš dlhý čas.	Nová chladnička môže byť širšia ako stará.	To je normálne. Väčšie chladničky pracujú dlhšie.
	Okolitá teplota môže byť vysoká.	To je normálne.
	Zásuvka chladničky mohla byť zapojená len nedávno alebo mohlo byť do chladničky vložené nové jedlo.	Chladničke môže trvať niekoľko hodín, pokiaľ sa ochladí.
	Do chladničky mohlo byť len nedávno vložené väčšie množstvo teplého jedla.	Teplé jedlo spôsobuje, že zariadenie pracuje dlhšie, pokiaľ sa jedlo neochladí na bezpečnú skladovaciu teplotu.
	Dvere sa mohli často otvárať alebo mohli byť ponechané otvorené dlhší čas.	Horúci vzduch, ktorý sa dostane do zariadenia, spôsobí dlhšiu prevádzku chladničky. Dvere otvárajte menej často.
	Dvere mraziaka alebo chladničky môžu byť otvorené.	Skontrolujte, či sú dvere tesne zatvorené.

Teploty sú príliš nízke	Teplota je nastavená na veľmi nízku hodnotu.	Nastavte teplotu vašej chladničky na vyšší stupeň a znovu skontrolujte.
Teploty sú príliš vysoké	Teplota je nastavená na veľmi vysokú hodnotu.	Zmeňte teplotu chladničky alebo mraziaka, pokým sa tieto teploty nedostanú na adekvátnu úroveň.
	Dvere sa mohli často otvárať alebo mohli byť ponechané otvorené dlhší čas.	Horúci vzduch sa dostane do chladničky pri otvorení dverí. Dvere otvárajte menej často.
	Ponechali ste otvorené dvere.	Dvere tesne zatvorte.
	Do chladničky mohlo byť len nedávno vložené väčšie množstvo teplého jedla.	Počkajte, kým mraziak alebo chladnička dosiahnu požadovanú teplotu.
	Zásuvka chladničky mohla byť zapojená len nedávno.	Chladničke kvôli jej veľkosti trvá určitý čas, pokým sa úplne ochladí.
Hlučnosť		
Prevádzkový hlučnosť sa zvyšuje, keď chladnička pracuje.	Výkonová charakteristika prevádzky chladničky sa môže meniť podľa zmeny okolitej teploty.	Je to úplne normálne a neznamena to poruchu.
Otrasy alebo hlučnosť.	Podlaha nie je rovná alebo nie je pevná. Chladnička sa trasie a pomaly hýbe.	Skontrolujte, či je podlaha rovná a pevná a či dokáže uniesť hmotnosť chladničky.
	Hlučnosť môže byť spôsobená predmetmi položenými na chladničke.	Predmety by ste mali odstrániť.
Vyskytujú sa zvuky ako rozliatie alebo sprejovanie.	Tok kvapaliny a plynu sa uskutočňuje podľa prevádzkových princípov.	Je to úplne normálne a neznamena to poruchu.

Vo vnútri chladničky sa tvorí voda/kondenzácia.		
<p>Na interiérových stenách chladničky sa tvorí vlhkosť. Na vonkajšej strane chladničky sa tvorí voda/kondenzácia. Na vonkajšej strane chladničky alebo medzi dverami sa tvorí vlhkosť. Vo vnútri chladničky je nepríjemný zápach. Dvere sa otvárajú a zatvárajú. Dvere sa nedajú zatvoriť.</p>	Keďže počasie je horúce a vlhké, zvyšuje sa kondenzácia.	Je to úplne normálne a neznamená to poruchu.
	Ponechali ste otvorené dvere.	Skontrolujte, či sú dvere tesne zatvorené.
	Dvere sa mohli často otvárať alebo mohli byť ponechané otvorené dlhší čas.	Dvere otvárajte menej často.
	Počasie je vlhké.	Vo vlhkom počasí je to úplne normálne. Keď sa vlhkosť zníži, kondenzácia zmizne.
	Musíte vyčistiť interiér chladničky.	Interiér vyčistíte špongiou, letnou vodou alebo sódou.
	Niektoré nádoby alebo obalové materiály môžu zapáchať.	Použite iné nádoby alebo overený obalový materiál.
	Obaly potravín bránia zatvoreniu dvier.	Zmeňte umiestnenie obalov, ktoré bránia v zatvorení dverí.
	Podlaha nie je plochá alebo dostatočne silná.	Skontrolujte, či je podlaha rovná a pevná a či dokáže uniesť hmotnosť chladničky.

Prašome atidžiai perskaityti šią naudojimo instrukciją prieš pradėdant naudoti prietaisą!

Mielas pirkėjų,

Mes norime, kad šis gaminys, atspindintis pažangiausias technologijas ir kruopščius kokybės bandymus, jums tarnautų ilgai ir patikimai.

Prieš pradėdant naudoti prietaisą prašome atidžiai perskaityti šią instrukciją ir išsaugoti ją, kad prireikus galėtumėte ja pasinaudoti.

Ši instrukcija ...

... padės jums saugiai ir tinkamai naudotis prietaisu.

Prašome atidžiai perskaityti instrukciją prieš pradėdant prietaiso jungimo darbus bei naudojimąsi juo.

Laikykitės visų instrukcijoje pateikiamų nurodymų, ypač saugos.

Naudojimo instrukciją laikykite lengvai pasiekiamoje vietoje, kad prireikus galėtumėte ja pasinaudoti.

Be to, perskaitykite visus kartu su prietaisu tiekiamus dokumentus. Prašome atkreipti dėmesį į tai, kad ši instrukcija gali galioti ir kitiems modeliams.

Simboliai ir jų aprašymai

Instrukcijoje naudojami šie simboliai:



Svarbi informacija arba naudingi naudojimo patarimai.



Įspėjimas dėl sąlygų, keliančių pavojų gyvybei ir turtui.



Įspėjimas dėl elektros įtampos.



Šis gaminys pažymėtas selektyvaus rūšiavimo simboliu, kuriuo žymimos elektros ir elektroninės įrangos atliekos (WEEE).

Tai reiškia, kad šį gaminį reikia išmesti vadovaujantis Europos direktyva 2002/96/EB, kad jis būtų perdirbtas arba išmontuotas ir tokiu būdu būtų sumažintas jo poveikis aplinkai. Daugiau informacijos gausite iš vietos arba regiono valdžios institucijų.

Elektronikos gaminiai, kuriems nėra taikomas selektyvaus rūšiavimo procesas, potencialiai kenksmingi gamtai ir žmogaus sveikatai, nes juose yra žalingų medžiagų.

1 Jūsų aldytuvas 3

2 Įspėjimai 4

Bendroji saugos informacija	4
Naudojimo pradžia	4
Jei namuose yra vaikų	5
Naudojimo paskirtis	5
Saugos nurodymai.....	5
Patarimai, kad elektros energija būtų naudojama taupiai.	5
HCA Ąspėjimas	5

3 Montavimas 6

Paruošimas	6
Rekomendacijos, kurių reikia laikytis, perkeltiant šaldytuvą iš vienos vietos į kitą	6
Nepamirškite, kad	6
Elektros jungtys	7
Pakuotės sunaikinimas	7
Nenaudotino šaldytuvo likvidavimas	7
Šaldytuvo montavimas po stalviršiu ir kojelių reguliavimas	8

4 Šaldytuvo naudojimas 9

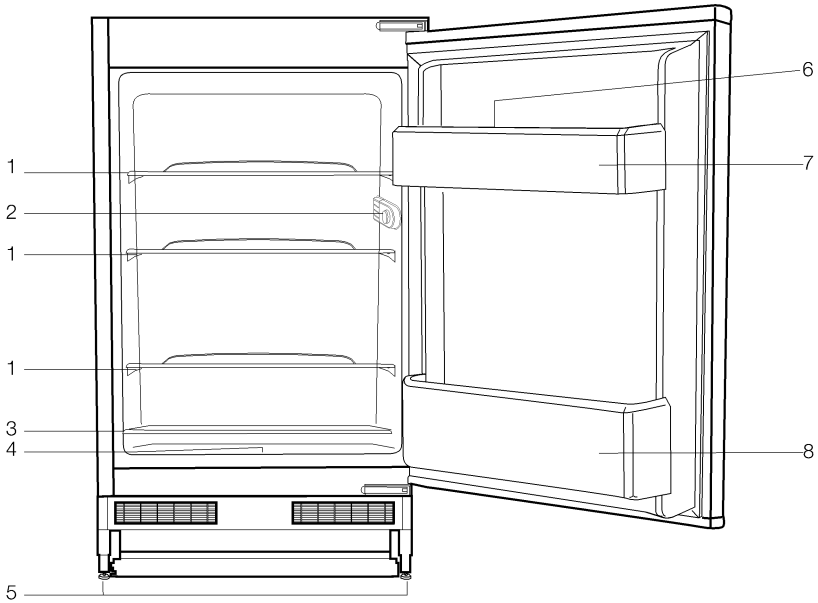
Temperatūros nustatymo mygtukas	9
Atitirpinimas.....	9

5 Priežiūra ir valymas 10

Plastikinių paviršių apsauga	10
Vidaus apšvietimo lempuotės keitimas	11

6 Problemos sprendimo pasiūlymai 12

1 Jūsų aldytuvas



- 1- Lentynėlės
- 2- Elektros lemputės/termostato dėžutė
- 3- Perstumiamas daržovių stalčiaus dangtis
- 4- Maisto produktų laikymo skyrius
- 5- Reguliuojamos priekinės kojelės
- 6- Kiaušinių laikymo skyrius
- 7- Durų lentynėlė
- 8- Lentynėlė laikyti butelius

i Šioje naudojimo instrukcijoje pateikti paveikslėliai gali šiek tiek skirtis nuo jūsų įsigyto gaminio. Jei įsigytas gaminys neturi tam tikrų dalių, šios dalys gali būti komplektuojamos su kito modelio gaminiumi

2 Įspėjimai

Prašome atidžiai perskaityti toliau pateikiamą informaciją. Nesilaikant pateiktų nurodymų, gali būti patiriamos traumos ir apgadinamas turtas. Tokiu atveju visos garantinės sąlygos ir įsipareigojimai dėl patikimumo tampa negaliojantys. Šaldytuvo, kurį įsigijote, naudojimo trukmė yra 10 metų. Tiek metų laikomos atsarginės dalys, reikalingos neprikaištingam šaldytuvo darbui užtikrinti.

Bendroji saugos informacija

- Jei norite išmesti / utilizuoti gaminį, rekomenduojame kreiptis į įgaliotąjį priežiūros centrą, kuris jums suteiks reikiamą informaciją ir nurodys įgaliotąsias tarnybas.
- Jei turite klausimų ar iškilę problemų dėl šaldytuvo darbo, kreipkitės į įgaliotąjį priežiūros centrą. Nebandykite šaldytuvo remontuoti patys ir neleiskite kitiems to daryti, prieš tai nepranešę apie tai įgaliotajam priežiūros centrui.
- Atitirpindami ar valydami šaldytuvą niekada nenaudokite garų ar garinių valiklių, nes garai gali patekti į šaldytuvo elektros dalį ir kilti trumpojo sujungimo ar elektros smūgio rizika.
- Niekada nesiremkite ir nestokite ant šaldytuvo dalių, pavyzdžiui, durelių ar apatinės panelės.
- Šaldytuvo viduje nenaudokite jokių elektros prietaisų.
- Nepažeiskite šaldymo sistemos, jeigu tenka dirbti pjaustytuvais ir gražtais prie dalių, kuriomis teka šaldomasis

skystis. Pažeidus dujų vamzdelius, vamzdelių ilgakius ar paviršiaus dangas, išsiveržęs šaldomasis skystis gali pažeisti ar sudirginti akis bei odą.

- Neužkimškite ir neuždenkite šaldytuvo ventiliacijos angų.
- Elektros prietaisus remontuoti gali tik kvalifikuoti asmenys. Remonto darbus atliekant nekompetetingui asmeniui, gali kilti pavojus naudotojo sveikatai.
- Pastebėję gedimus, taip pat prieš atlikdami priežiūros ir valymo darbus, išjunkite šaldytuvą iš elektros tinklo, išjungdami saugiklį arba ištraukdami kištuką iš lizdo.
- Traukdami kištuką iš elektros lizdo, niekada nelaikykite už laido.
- Stipriuosius gėrimus laikykite sandariai uždarytus ir vertikaliaje padėtyje.
- Į šaldytuvą nedėkite degių medžiagų, medžiagų, kurių sudėtyje yra degių dujų (pvz., aerosolių) ir sprogių daiktų.
- Atitirpinimui paspartinti naudokite tik gamintojo rekomenduojamus įrankius ar įrangą.
- Įsigytas prietaisas yra ypač draugiškas aplinkai.

Naudojimo pradžia

- Nenaudokite techniškai netvarkingo šaldytuvo. Jei dėl prietaiso būklės kyla abejonių, kreipkitės į priežiūros centrą.
- Šaldytuvą saugu naudoti tik tada, kai jis įjungtas į elektros lizdą su įžeminimu, kurio įrengimas atitinka visus reikalavimus.

Jei namuose yra vaikų ...

- Neleiskite vaikams žaisti su šaldytuvu. Vaikai žaisdami su šaldytuvu gali susižeisti arba apgadinti prietaisą. (Pavyzdžiui, neleiskite vaikams suptis ant durelių.)

Naudojimo paskirtis

- Prietaisas skirtas naudoti namų sąlygomis.
- Negalima naudotis prietaisu ne patalpoje. Negalima prietaiso laikyti lauke, net ir po stogu.

Saugos nurodymai

- Laikantis elektros saugos reikalavimų, būtina saugoti šaldytuvą nuo lietaus, sniego, saulės ir vėjo poveikio.
- Pastebėję pažeidimą maitinimo laide ar kitą pažeidimą, keliantį jums pavojų, kreipkitės į įgaliotąjį priežiūros centrą.
- Dėmesio! Montavimo metu jokių būdų negalima kišti elektros kištuko į lizdą, nes dėl to kyla pavojus stipriai ar net mirtinai susižaloti.

Patarimai, kad elektros energija būtų naudojama taupiai.

- ❗ Nelaikykite ilgai atidarytų šaldytuvo durelių.

❗ Nedėkite į šaldytuvą karštų maisto produktų ar gėrimų.

❗ Neperpildykite šaldytuvo, nes bus trukdoma laisvai cirkuliuoti orui jo viduje..

❗ Nestatykite šaldytuvo saulėtoje vietoje ar šalia šilumą išskiriančių buitinių prietaisų (pvz., orkaitės, indaplovės ar radiatoriaus).

❗ Stenkitės maisto produktus laikyti uždaroje pakuotėse.

HCA Ąspėjimas

Jeigu jūų gaminyje įrengta aušinimo sistema, kurioje naudojama R600a:

Ĝios dujos lengvai ušsiliepsnoja. Todėl būkite atsargūs, kad eksploataavimo ir transportavimo metu nepažeistumėte aušinimo sistemos ir vamzdžių.

Pažeidimo atveju, saugokite gaminį nuo galimų liepsnos šaltinių, nuo kurių gaminys galėtų užsidegti, ir vėdinkite patalpą, kurioje stovi šis prietaisas.

Ignoruokite šį įspėjimą, jeigu jūų gaminyje įrengta aušinimo sistema, kurioje naudojama R134a:

Jūų gaminyje naudojamų dujų rūšį sužinosite iš kategorijos plokštelės, kuri yra kairėje vidinėje gaminio pusėje.

Niekuomet nedeginkite šio buitinio prietaiso.

3 Montavimas

Prašome atkreipti dėmesį į tai, kad gamintojas neprisiima atsakomybės, jei nesilaikoma

a instrukcijoje pateikiamų nurodymų.

Paruošimas

- Statant šaldytuvą, tarp jo ir šilumą išskiriančių prietaisų, tokių kaip dujinės viryklė, dujinė orkaitė, radiatorius ar krosnis, turi likti ne mažesnis nei 30 cm tarpas, o atstumas tarp šaldytuvo ir elektrinės orkaitės turi būti ne mažesnis nei 5 cm. Be to, šaldytuvą patariama statyti vietoje, į kurią nepatenka tiesioginiai saulės spinduliai.
- Patalpos, kurioje stovi šaldytuvai, temperatūra turi būti ne žemesnė nei 10°C.
- Šaldytuvo naudoti vėsesnėje patalpoje nerekomenduojama dėl jo paskirties.
- Pasirūpinkite, kad šaldytuvo vidus visada būtų švarus.
- Jei statomi du šaldytuvai vienas šalia kito, tarp jų turėtų būti bent 2 cm atstumas.
- Prieš pradėdami naudoti šaldytuvą pirmą kartą, pirmąsias šešias valandas laikykitės žemiau išvardintų nurodymų:
 - Negali būti išjungtas temperatūros nustatymo mygtukas.
 - Nedarinėkite dažnai šaldytuvo durelių.
 - Nedėkite į šaldytuvą jokių maisto produktų.

Neištraukite kištuko iš elektros tinklo lizdo; jei kyla nepageidaujamų elektros tiekimo problemų, perskaitykite skyrių "Problemos sprendimo pasiūlymai".

- Originalią pakuotę ir polistirolą būtina

išsaugoti, kad galėtumėte ateityje panaudoti perkeliančią pakuotę į kitą vietą ar pervežant.

Rekomendacijos, kurių reikia laikytis, perkeliančiam šaldytuvą iš vienos vietos į kitą

1. Ištuštinkite ir išvalykite šaldytuvą.
2. Prieš pakuodami šaldytuvą, lipnia juostele saugiai pritvirtinkite lentynėles, šaldytuvo priedus, daržovių stalčių ir pan., kad šie nebūtų apgadinti.
3. Šaldytuvo pakuotę sutvirtinkite tvirtomis juostomis ir virvėmis. Pervežant šaldytuvą, būtina laikytis ant pakuotės nurodytų pervežimo nurodymų.

Nepamirškite, kad ...

Medžiagų perdirbimas padeda saugoti gamtą ir yra labai svarbus šalies išteklių šaltinis.

Norėdami atiduoti pakavimo medžiagas perdirbimui, dėl išsamesnės informacijos kreipkitės į aplinkosaugos institucijas ar vietinės valdžios įstaigas.

Prieš pradėdami naudoti šaldytuvą

Prieš pradėdami naudoti šaldytuvą, patikrinkite:

1. Ar vidus sausas, ar oras gali laisvai cirkuluoti galinėje šaldytuvo dalyje.
2. Ar vidus švarus, kaip rekomenduojama skyrelyje „Valymas ir priežiūra“.
3. Ar šaldytuvo maitinimo laido kištukas įjungtas į elektros lizdą. Atidarius šaldytuvo duris, turi užsidegti vidaus apšvietimo lemputė.

4. Įjungę išgirsite kompresoriaus ūžimą. Skysčiai ir dujos, kuriais užpildyta šaldytuvo sistema, taip pat gali kelti tam tikrą garsą, nepaisant, ar kompresorius veikia, ar ne. Tai normalu. Palyginti su kitais modeliais be No Frost sistemos, bendras triukšmo lygis yra šiek tiek aukštesnis dėl prietaiso viduje veikiančių ventiliatorių. Tai yra normalu ir tai nėra gedimas.
5. Priekiniai šaldytuvo kraštai gali būti šilti. Tai yra normalu. Šie kraštai turi būti šilti, kad apsaugotų nuo kondensacijos.

Elektros jungtys

Įkiškite šaldytuvo laido kištuką į įžemintą lizdą, turintį tinkamo stiprumo saugiklį. Svarbi informacija:

- Elektros jungtys turi atitikti šalyje taikomus reikalavimus.
- Sumontavus šaldytuvą, elektros laido kištukas turi būti patogiai pasiekiamas.
- Įtampa ir leidžiama saugiklio apsauga yra nurodyti „Techninių duomenų“ dalyje.
- Maitinimo šaltinio įtampa turi atitikti nurodytą įtampą.
- Nejunkite šaldytuvo, naudodami pailginimo laidus ir universalius kištukus.

⚠ Pažeistą maitinimo laidą gali pakeisti tik kvalifikuotas elektrikas.

⚠ Prietaisu negalima naudotis, kol jis nebus suremontuotas. Elektros smūgio pavojus!

Pakuotės sunaikinimas

Pakavimo medžiagos gali būti pavojingos vaikams. Pasirūpinkite, kad pakuotės medžiagos būtų saugomos vaikams neprieinamoje vietoje. Prieš išmetant pakuotės medžiagas į atliekų konteinerius, jas reikia išrūšiuoti laikantis atliekų rūšiavimo nurodymų. Jokiu būdu nemeskite į buitinių atliekų konteinerius. Prietaiso pakuotė pagaminta iš perdirbamų medžiagų.

Nenaudotino šaldytuvo likvidavimas

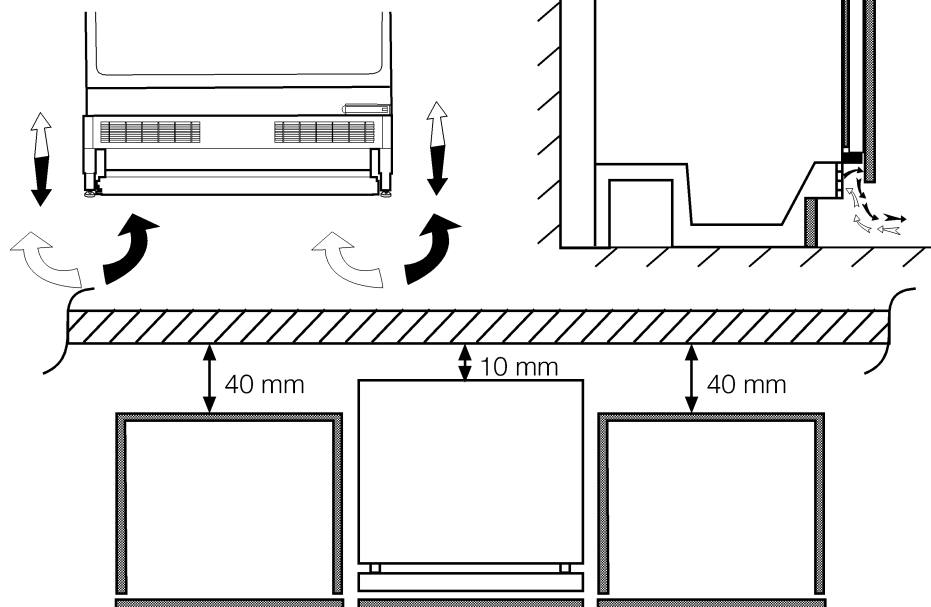
- Nenaudotinę prietaisą likviduokite nekenkdam aplinkai. Jūs galite pasitarti su įgaliotuoju prekybos atstovu ar savivaldybės atitinkamomis tarnybomis dėl smulkesnės informacijos apie pasenusio šaldytuvo utilizavimą. Nupjunkite visus maitinimo laido kištukus, jeigu šaldytuvus su skląsčiu, sulaužykite jį, kad apsaugotumėte vaikus nuo nelaimės (nuo pavojaus užsitrenkti šaldytuvo viduje).

Šaldytuvo montavimas po stalviršiu ir kojelių reguliavimas

Montuojant šaldytuvą, tarp jo ir sienos turi būti paliekamas bent 10 cm tarpas (žr. pav.).

Patikrinkite, ar oro cirkuliacijos kanalų niekas neuždengia, nes priešingu atveju nukentės šaldytuvo eksploatacinės savybės. (140 cm²)

Jei šaldytuvą stovi nelygiai; galite išlyginti šaldytuvą, pasukdami priekines kojules, kaip pavaizduota paveikslėlyje. Šaldytuvo kampą galite nuleisti, pasukdami kojelę juodos rodyklės kryptimi, o pakelti – kojelę pasukdami priešinga kryptimi. Jei jums kažkas padės šiek tiek kilstelėdami šaldytuvą, pasukti kojelę bus daug lengviau.



4 Šaldytuvo naudojimas

Temperatūros nustatymo mygtukas

Šaldytuvo vidaus temperatūra gali kisti dėl šių priežasčių:

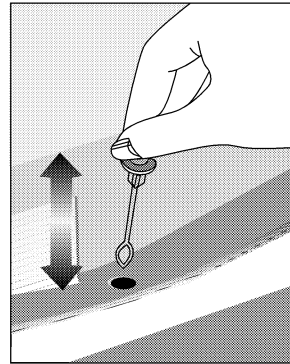
- Sezoninių temperatūrų.
- Per dažnai atidarinėjamų durelių arba per ilgai laikomų jų praviromis.
- Į šaldytuvą įdėtų maisto produktų, kurie nebuvo atvėsinti iki kambario temperatūros.
- Šaldytuvo stovėjimo vietos (pvz., tiesioginėje saulės šviesoje).

Šaldytuvo vidaus temperatūrą galite keisti naudodami termostatą. Jei aplinkos temperatūra yra aukštesnė nei 32°C, termostato mygtuką nustatykite į didžiausio šaldymo padėtį.

Atitirpinimas

Šaldytuvui veikiant ant galinės sienelės dažnai susiformuoja ledo gabalėliai. Nereikia jų gramdyti ar valyti. Šaldytuvai vykdo automatinį atitirpinimą. Atitirpęs vanduo subėga į surinkimo indą per nutekėjimo vamzdelį šaldytuvo galinėje dalyje ir iš čia jis automatiškai išgaruoja.

- Reguliariai patikrinkite, ar nutekėjimo vamzdelis neužsikimšo maisto gabalėliais arba trupiniais. Nutekėjimo vamzdelį galima išvalyti gėrimų šiaudeliu.



5 Priežiūra ir valymas

- ⚠ Niekada nenaudokite benzino, benzolo ar kitų panašių valymui skirtų medžiagų.
- ⚠ Rekomenduojame prieš valymą šaldytuvą išjungti iš tinklo.
- Niekada valymui nenaudokite aštrių įrankių, abrazyvinių priemonių, muilo, buitinių valiklių, skalbimo miltelių ar poliravimo priemonių.
- Šaldytuvo išorę valykite drungnu vandeniu, po to sausai nušluostykite.
- Šaldytuvo vidų valykite drėgnu audiniu, pamirkytu 0,5 l vandens ir vieno arbatinio šaukštelio sodos tirpale. Po to viską iššluostykite.
- Patikrinkite, ar nepateko vandens į apšvietimo lempučių dėžutę ar kitas elektrines dalis.
- Jei ketinate ilgą laiką nesinaudoti šaldytuvu, išjunkite jį iš tinklo, išimkite maisto produktus, išvalykite ir palikite pravertas duris.
- Reguliariai tikrinkite, ar nesusikaupė nešvarumų durų sandarinimo gumose.
- Ištuštinkite duryse esančias lentynėles, pakelkite jas ir išimkite.

Plastikinių paviršių apsauga

- Skystus riebalus ar riebaluose keptus maisto produktus į šaldytuvą dėkite tik sandariose pakuotėse, nes riebalai gali apgadinti plastikinius šaldytuvo paviršius. Išpylę riebalus ar ištepę jais plastikinius paviršius, nedelsiant išteptą vietą nuvalykite ir nuplaukite šiltu vandeniu.

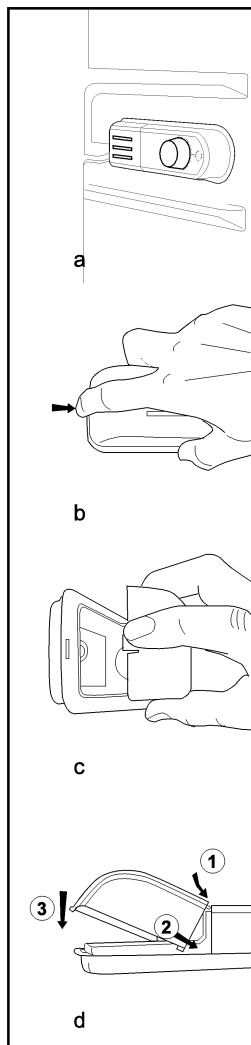
Vidaus apšvietimo lemputės keitimas

Jei lemputė perdegė, atlikite šiuos veiksmus:

1. Išjunkite prietaisą iš elektros tinklo ištraukdami kištuką iš elektros lizdo. Kad lengviau pasiektumėte lemputę, išimkite visas lentynėles ir stalčiukus.
2. Atsargiai nuimkite dangtelį lengvai paspausdami smiliumi jo kraštą, kaip parodyta b paveikslėlyje.
3. Pasistenkite nepažeisti plastikinio dangtelio ir vidinės sienelės.
4. Pirmiausia patikrinkite ar lemputė tikrai perdegė – išsukite lemputę ir vėl įsukite ją į laikiklį. Įjunkite šaldytuvą į elektros tinklą. Jei lemputė dega, įstatykite dangtelį atgal ir spusteldami jį įtvirtinkite.
5. Jei lemputė nedega, išjunkite prietaisą iš elektros tinklo ištraukdami kištuką iš elektros lizdo. Pakeiskite lemputę nauja 15 W (ne daugiau) lempute su SES-E14 įsukamu pagrindu.
6. Perdegusią lemputę nedelsiant išmeskite.

Atsarginę lemputę galite įsigyti servise.

Pakavimo medžiagos gali būti pavojingos vaikams. Pasirūpinkite, kad pakuotės medžiagos būtų saugomos vaikams neprieinamoje vietoje. Prieš išmetant pakuotės medžiagas į atliekų konteinerius, jas reikia išrūšiuoti laikantis atliekų rūšiavimo nurodymų. Jokiu būdu nemeskite į buitinių atliekų konteinerius. Prietaiso pakuotė pagaminta iš perdirbamų medžiagų.



6 Problemos sprendimo pasiūlymai

Prieš kreipdamiesi į priežiūros centrą, peržiūrėkite šį gedimų ir galimų sprendimų sąrašą. Radę gedimo sprendimo būdą sutaupysite pinigų ir laiko. Šiame sąrašė aprašomi dažniausiai pasitaikantys gedimai, kurie atsirado ne dėl gamybos ar medžiaginių defektų.

Gedimas	Galima priežastis	Sprendimas
Šaldytuvas neveikia	Ar tinkamai įstatytas kištukas į elektros lizdą?	Šaldytuvo maitinimo laido kištuką įstatykite į elektros lizdą.
	Kuris saugiklis perdegė – šaldytuvo ar maitinimo tinklo?	Patikrinkite saugiklius.
Kaupiasi drėgmė ant šaldytuvo vidaus šoninių sienelių	Per žema aplinkos temperatūra. Prietaiso durelės darinėjamos per dažnai. Labai drėgnos aplinkos sąlygos. Šaldytuve laikomi neuždengti skysčių turintys maisto produktai. Paliktos praviros durelės.	Nustatykite žemesnę termostato temperatūrą. Stenkitės ilgai nelaikyti atidarytų durelių; dureles atidarinėkite kiek įmanoma rečiau. Sandariai uždenkite maisto produktus, laikomus atviruose induose. Šluoste sausai nuvalykite paviršius ir patikrinkite, ar ir toliau tai vyks.

Neveikia kompresorius	Kompresoriaus apsauginė šiluminė relė gali perdegti, staiga nutrūkus elektros tiekimui, ištraukus ir vėl įkišus kištuką, nes dujų slėgis nespėja susibalansuoti.	Šaldytuvas pradės veikti maždaug po 6 minučių. Jei po 6 minučių šaldytuvas nepradėjo veikti, kreipkitės į priežiūros centrą.
	Šaldytuvas atitirpsta.	Tai visai normalu šaldytuvui su automatine atitirpinimo sistema. Atitirpinimo režimas įjungiamas reguliariai.
	Šaldytuvo maitinimo laido kištukas netinkamai įstatytas į elektros lizdą.	Patikrinkite ar kištukas tinkamai įstatytas į elektros lizdą.
	Patikrinkite, ar tinkamai nustatyta pageidaujama temperatūra.	
	Sutriko elektros tiekimas.	Kreipkitės į elektros tiekėją.
Šaldytuvas dažnai įsijunginėja arba dirba labai ilgai.	Naujasis šaldytuvas gali būti didesnis už ankstesnįjį.	Tai visai normalu. Didesni šaldytuvai veikia ilgiau.
	Aukšta aplinkos temperatūra.	Tai visai normalu.
	Šaldytuvas neseniai įjungtas į maitinimo tinklą ar į prietaisą buvo įdėta naujų maisto produktų.	Gali prireikti poros valandų kol šaldytuvas atvės iki reikiamos temperatūros.
	Neseniai į prietaisą įdėtas didelis kiekis šiltų maisto produktų.	Dėl į prietaisą sudėtų šiltų maisto produktų šaldytuvas veiks ilgesnį laiką kol bus pasiekta reikalinga temperatūra.
	Per dažnai atidarinėjamos durelės ar durelės buvo paliktos neuždarytos ilgą laiką.	Dėl į prietaiso vidų įeinančio karšto oro šaldytuvas veiks ilgesnį laiką. Stenkitės rečiau atidarinėti dureles.
	Gali būti paliktos šaldiklio ar šaldytuvo praviros durelės.	Patikrinkite, ar sandariai uždarytos durelės.

Per žema temperatūra	Nustatyta labai žema šaldytuvo temperatūra.	Nustatykite aukštesnę šaldytuvo temperatūrą ir patikrinkite.
Per aukšta temperatūra	Nustatyta labai aukšta šaldytuvo temperatūra.	Nustatykite žemesnę norimą šaldytuvo ar šaldiklio skyrių temperatūrą.
	Per dažnai atidarinėjamos durelės ar durelės buvo paliktos neuždarytos ilgą laiką.	Atidarius dureles į šaldytuvo vidų patenka karštas oras. Stenkitės rečiau atidarinėti dureles.
	Paliktos praviros durelės.	Sandariai uždarykite dureles.
	Neseniai į šaldytuvą įdėtas didelis kiekis šiltų maisto produktų.	Palaukite, kol šaldytuvo ar šaldiklio temperatūra pasiekis reikiamą lygį.
	Šaldytuvą neseniai įjungtas į maitinimo tinklą.	Šiek tiek užtruks kol šaldytuvą visiškai atvės dėl jo dydžio.
Triukšmas		
Šaldytuvui dirbant, padidėja triukšmo lygis.	Ekspluatacinės šaldytuvo savybės gali keistis, kintant aplinkos temperatūrai.	Tai yra normalu ir tai nėra gedimas.
Šaldytuvo virpėjimas ar tarškėjimas.	Nelygios arba netvirtos grindys. Šiek tiek pajudinus, šaldytuvą susvyruoja.	Patikrinkite, ar grindys lygios ir pakankamai tvirtos, kad išlaikytų šaldytuvą.
	Triukšmo priežastis gali būti šaldytuve sudėti maisto produktai.	Reikėtų išimti tuos maisto produktus.
Girdisi triukšmas, lyg kažkas būtų išpilama ar purškiama.	Tokius garsus gali sukelti cirkuliuojantys skysčiai ir dujų srautai.	Tai yra normalu ir tai nėra gedimas.

Vanduo / kondensatas šaldytuvo viduje		
Kaupiasi drėgmė ant šaldytuvo vidaus šoninių sienelių Vanduo / kondensatas šaldytuvo išorėje. Drėgmė atsiranda šaldytuvo išorėje arba tarp durelių. Iš šaldytuvo sklinda nemalonus kvapas. Durelių atidarymas ir uždarymas. Neužsidaro šaldytuvo durelės.	Dėl karšto ir drėgno oro suintensyvėja kondensacijos procesas.	Tai yra normalu ir tai nėra gedimas.
	Durelės yra praviros.	Patikrinkite, ar sandariai uždarytos šaldytuvo durelės.
	Per dažnai atidarinėjamos durelės ar durelės buvo paliktos neuždarytos ilgą laiką.	Stenkitės rečiau atidarinėti dureles.
	Labai drėgnas oras.	Drėgno oro sąlygomis tai visai normalu. Sumažėjus drėgmei, kondensatas išnyks.
	Reikia išvalyti šaldytuvo vidų.	Šaldytuvo vidų išvalykite kempine, sumirkyta vandens ir sodos tirpale.
	Kvapą gali skleisti kai kurios pakuotės ar pakavimo medžiagos.	Naudokite kitas pakuotes ar pakavimo medžiagas.
	Supakuoti maisto produktai trukdo uždaryti dureles.	Maisto produktus, trukdančius uždaryti dureles, perdėkite į kitas vietas.
	Nelygios arba nepakankamai tvirtos grindys.	Patikrinkite, ar grindys lygios ir pakankamai tvirtos, kad išlaikytų šaldytuvą.

Пожалуйста, сначала прочтите данное руководство!

Уважаемый покупатель!

Надеемся, что наше изделие, выпущенное на современных предприятиях, и проверенное с помощью самых тщательных процедур контроля качества, будет надежно служить вам.

Поэтому, прежде чем пользоваться изделием, рекомендуем внимательно и полностью изучить данное руководство и хранить его под рукой для использования в справочных целях в будущем.




Данное руководство

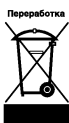
- Поможет вам быстро и безопасно пользоваться изделием.
- Прежде чем устанавливать изделие и пользоваться им, прочтите руководство.
- Соблюдайте инструкции, особенно в отношении техники безопасности.
- Храните руководство в легко доступном месте, так как оно может понадобиться вам в будущем.
- Кроме того, прочитайте другие документы, поставляющиеся в комплекте с изделием.

Просим учесть, что данное руководство по эксплуатации может применяться и для других моделей.

Символы и их описания

В данном руководстве по эксплуатации используются следующие символы:

-  Важная информация или полезные советы по эксплуатации.
-  Предупреждение об опасности для жизни и имущества.
-  Предупреждение об опасном напряжении электросети.

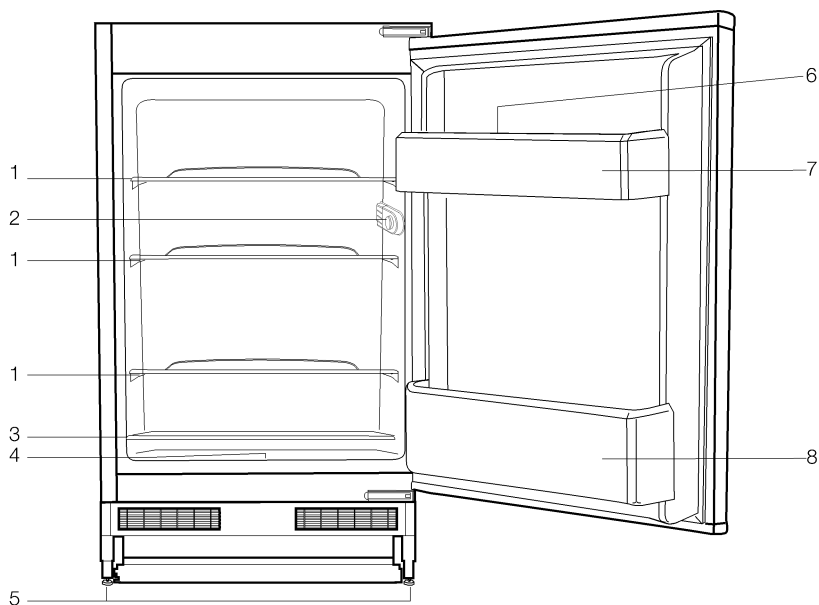


На данное изделие нанесен символ избирательной сортировки для отходов электрического и электронного оборудования (WEEE). Это значит, что с данным изделием следует обращаться в соответствии с Европейской Директивой 2002/96/ЕС с целью его переработки или разборки для уменьшения отрицательного воздействия на окружающую среду. За дополнительной информацией обратитесь в местные или региональные органы власти. Электронная техника, не включенная в процесс избирательной сортировки отходов, представляет потенциальную опасность для окружающей среды и здоровья людей из-за наличия в ней опасных веществ.

СОДЕРЖАНИЕ

1 Описание холодильника	3	4 Пользование холодильником	9
		Ручка регулировки температуры	9
2 Предупреждения	4	5 Обслуживание и чистка	10
Общие правила безопасности	4	Защита пластмассовых поверхностей	10
Запуск	4	Замена лампы внутреннего освещения	11
Если в доме есть дети...	5		
Назначение	5		
Инструкции по безопасности	5		
Предупреждение НСА	5		
3 Установка	6	6 Рекомендации по устранению неполадок	12
Подготовка	6		
Важные примечания по перемещению холодильника	6		
Перед эксплуатацией холодильника	6		
Электрическое подключение	7		
Вскрытие упаковки	7		
Утилизация старого холодильника	7		
Установка холодильника под стойкой и регулировка ножек	8		

1 Описание холодильника



- 1- Полки
- 2- Корпус термостата лампы внутреннего освещения
- 3- Выдвижная крышка контейнера
- 4- Контейнер для хранения продуктов
- 5- Регулируемые передние ножки
- 6- Отделение для яиц
- 7- Дверная полка
- 8- Полка для бутылок

Иллюстрации в данной инструкции являются схематичными и могут отличаться от вашей модели. Если некоторые компоненты не входят в состав приобретенного вами изделия, они действительно для других моделей.

2 Предупреждения

Ознакомьтесь со следующей информацией. Ее несоблюдение может привести к травмам или повреждению имущества. В данном случае гарантия, в том числе на надежность, будет аннулирована.

Срок службы приобретенного вами оборудования составляет 10 лет. В течение данного периода следует хранить запчасти, необходимые для корректного функционирования оборудования.

Общие правила безопасности

- Для получения информации по запросам об утилизации продукта рекомендуется обратиться в авторизованный центр.
- Обращайтесь в авторизованный центр со всеми вопросами и проблемами, связанными с вашим устройством. Не вмешивайтесь и не давайте другим вмешиваться в устройство холодильника без оповещения сервисных служб.
- Ни в коем случае не используйте пар и пароочистительный материал для процессов чистки и разморозки вашего устройства. В противном случае пар может контактировать с областями, по которым идет электрический ток, что может привести к короткому замыканию или поражению электрическим током.
- Ни в коем случае не используйте части устройства, в частности, двери, в качестве опоры или ступеньки.
- Не используйте электрооборудование внутри холодильника.
- Не вмешивайтесь в цепь охлаждения посредством резака или дрели в частях, где происходит циркуляция хладагента. В противном случае существует опасность повреждения газовых каналов, расширений труб или

поверхностных покрытий, а пролитый растворитель может нанести вред коже или глазам.

- Не накрывайте и не блокируйте вентиляционные отверстия вашего устройства.
- Ремонт электрооборудования должны выполнять только квалифицированные специалисты. Некачественный ремонт может привести к опасности для пользователя.
- В случае сбоев, а также при обслуживании и чистке отключайте холодильник от сети посредством отключения предохранителя или извлечения вилки.
- При извлечении вилки не тяните за сам шнур.
- Ставьте в холодильник бутылки с крепкими спиртными напитками плотно закрытыми в вертикальном положении.
- Не помещайте в холодильник горючие материалы, а также материалы, содержащие горючие газы (например, аэрозоли), а также взрывоопасные вещества.
- Не используйте механические инструменты, а также прочее оборудование, не рекомендованное изготовителем, чтобы ускорить разморозку.
- Устройство, приобретенное вами, является максимально экологически безопасным.

Запуск

- Не эксплуатируйте поврежденный холодильник. В случае сомнений обратитесь в сервисную службу.
- Электрическая безопасность вашего

устройства гарантируется только, если система его заземления полностью соответствует стандартам.

Если в доме есть дети...

- Не разрешайте детям играть с холодильником. Они могут получить травму или повредить холодильник. (Например, не давайте им кататься на двери холодильника.)

Назначение

- Данное устройство предназначено для использования в домах.
- Холодильник нельзя использовать вне помещений. Использовать его снаружи не допускается, даже если он накрыт.

Инструкции по безопасности

- С точки зрения электрической опасности нельзя подвергать холодильник воздействию дождя, снега, солнца или ветра.
- При повреждении кабеля и пр. обратитесь в сервисную службу, чтобы избежать возможной опасности.
- **Внимание:** В процессе установки вилку шнура питания ни в коем случае нельзя подключать к сети. В противном случае существует опасность травмы, в том числе со смертельным исходом.

Действия по энергосбережению

- ❗ Не оставляйте дверцы холодильника открытыми в течение долгого времени.
- ❗ Не ставьте горячую пищу или напитки внутрь холодильника.
- ❗ Не перегружайте холодильник, поскольку это нарушает циркуляцию воздуха внутри него.
- ❗ Не подвергайте холодильник воздействию прямых солнечных лучей, а также тепла, производимого генерирующими тепло приборами, например, микроволновыми печами, посудомоечными машинами или радиаторами.
- ❗ Помещайте продукты в холодильник в закрытых контейнерах.

Предупреждение HSA

Если система охлаждения вашего устройства содержит R600a:

Этот газ огнеопасен. В связи с этим обратите внимание на то, чтобы не повредить систему охлаждения и трубопроводы при эксплуатации и во время транспортировки. В случае повреждения содержите изделие на удалении от потенциальных источников огня, которые могут привести к возгоранию, а также проветривайте помещение, в котором установлено изделие.

Не обращайтесь внимание на предупреждение, если система охлаждения вашего устройства содержит R134a.

Узнать, какой газ используется в системе вашего изделия, можно на паспортной табличке, расположенной внутри изделия на левой стороне.

Никогда не утилизируйте изделие путем сжигания.

3 Установка

- 1** Следует отметить, что компания-производитель не несет ответственности в случае несоблюдения инструкций настоящего руководства.

Подготовка

- Холодильник нужно устанавливать на расстоянии не менее 30 см от источников тепла, таких как плиты, печи, радиаторы, и на расстоянии не менее 5 см от электропечей; при этом холодильник не должен подвергаться воздействию прямых солнечных лучей.
- Температура в помещении, где устанавливается холодильник, не должна быть ниже 10°C. Не рекомендуется эксплуатировать холодильник в более холодных условиях, поскольку это отрицательно сказывается на его рабочих характеристиках.
- Убедитесь, что внутренняя часть вашего холодильника тщательно вымыта.
- Если рядом устанавливаются два холодильника, то между ними должно быть расстояние не менее 2 см.
- При первом запуске холодильника в течение шести часов необходимо выполнять следующие условия.
 - Кнопка установки температуры не должна выключаться.
 - Дверь нельзя открывать слишком часто.
 - Холодильник в это время должен работать пустым, без продуктов. Не отключайте шнур питания от сети; в случае нежелательных сбоев в электропитании см. раздел “Предложения по решению проблем”.
- Оригинальную упаковку и пенопласт необходимо хранить для последующей транспортировки и перемещения вашего продукта.

Важные примечания по перемещению холодильника

1. Перед перемещением холодильник нужно полностью опорожнить.
2. Полки, аксессуары, крышки и пр. холодильника необходимо завернуть в обертку и обеспечить их защиту от тряски перед упаковкой.
3. Упаковку необходимо скрепить липкой лентой или прочными веревками и следовать инструкциям по безопасности, приведенным на коробке.

Обратите внимание...

Каждый переработанный предмет имеет важнейшее значение для экологической безопасности и национального благосостояния.

Если вы хотите внести свой вклад в переработку упаковочного материала, вы можете получить соответствующую информацию в организациях по охране окружающей среды или в местных органах власти.

Перед эксплуатацией холодильника

Перед началом использования холодильника проверьте следующее.

- 1- Является ли внутренняя часть холодильника сухой, и обеспечивается ли свободная циркуляция воздуха в задней его части?
- 2- Очистите внутреннюю часть холодильника в соответствии с рекомендациями раздела “Обслуживание и чистка”.
- 3- Вставьте вилку холодильника в розетку. При открытии двери

загорится лампочка внутреннего освещения холодильника.


- 4- При начале работы компрессора вы услышите соответствующий звук. Сжатые хладагенты в системе охлаждения могут производить шум, даже если компрессор не работает, и это нормально. Общий уровень шума является несколько более высоким по сравнению с незамораживающими устройствами, что обусловлено работой вентиляторов внутри устройства. Это нормально и не является неисправностью.
- 5- Передняя сторона холодильника может быть теплой. Это совершенно нормально. Данная область должна быть теплой для предотвращения формирования конденсата.


Электрическое подключение

Подключите устройство к заземленной розетке, защищенной предохранителем с соответствующими параметрами.

Важно:

- Подключение должно соответствовать национальным предписаниям.
- После установки вилка сетевого шнура должна быть легкодоступной.
- Напряжение и допустимые предохранители указаны в разделе "Спецификации".
- Указанное напряжение должно быть идентичным используемому напряжению.
- При подключении холодильника нельзя использовать удлинители и разветвители.

 Поврежденный кабель должен заменить квалифицированный электрик.

 До ремонта устройство использовать нельзя! Существует опасность поражения электрическим током!

Вскрытие упаковки

Упаковочные материалы могут быть опасными для детей. Храните упаковочные материалы в недоступном для детей месте, классифицируя их в соответствии с инструкциями по утилизации. Не выбрасывайте их вместе с обычными бытовыми отходами. Упаковка устройства произведена из перерабатываемых материалов.

Утилизация старого холодильника

Утилизируйте свой старый холодильник без вреда для окружающей среды.

- Для получения информации об утилизации устройства обратитесь к авторизованному продавцу или в службу утилизации отходов.

Перед утилизацией холодильника отрежьте сетевой шнур и в случае наличия блокировок на двери, сломайте их, чтобы предотвратить опасность для детей.

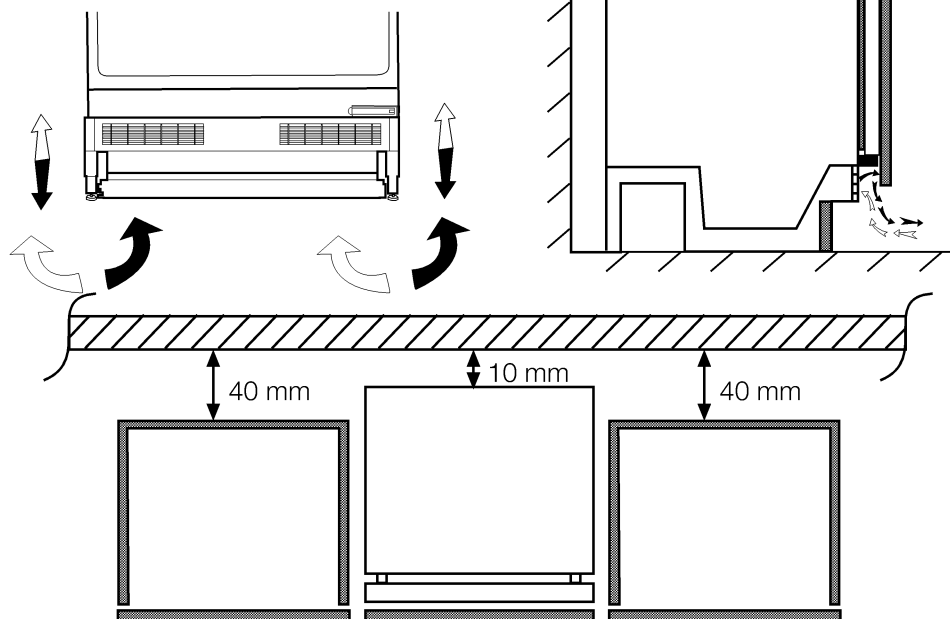
Установка холодильника под стойкой и регулировка ножек

При установке холодильника расстояние между стеной и изделием не должно быть меньше 10 см, как показано на рисунке.

Воздуховод не должен быть закупорен во избежание снижения производительности холодильника. (140 см²)

Если холодильник расположен неустойчиво:

холодильник можно сбалансировать, поворачивая передние ножки, как показано на рисунке. Угол холодильника, в котором находится ножка, будет опускаться, если поворачивать по направлению черной стрелки, и подниматься, если поворачивать в обратном направлении. Если кто-то может приподнять холодильник, это облегчит процесс.



4 Пользование холодильником

Ручка регулировки температуры

Внутренняя температура в холодильнике изменяется по следующим причинам:

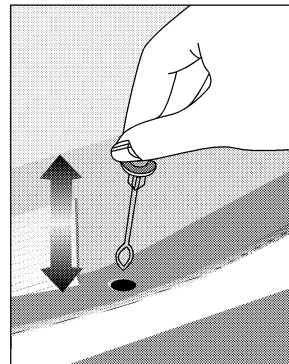
- Сезонные изменения температуры
- Частое открывание дверцы и ее открытое положение в течение длительного времени
- Продукты помещены в холодильник без охлаждения до комнатной температуры
- Расположение холодильника в помещении (попадание солнечного света)

Вы можете регулировать изменения внутренней температуры с помощью термостата. Если температура окружающей среды превышает 32°C, установите ручку термостата в положение максимального охлаждения.

Размораживание

Формирование частичек льда на задней стенке холодильника в процессе его работы является нормальным явлением. Нет необходимости их удалять. Холодильник размораживается автоматически. Вода, образовавшаяся в результате размораживания, попадает в контейнер для испарения по дренажной трубке через водосборный желоб, после чего испаряется автоматически.

- Регулярно проверяйте, не засорилась ли сливная трубка, и при необходимости прочищайте ее палочкой через сливное отверстие.



5 Обслуживание и чистка

- ⚠ Ни в коем случае не используйте бензин, бензол или подобные вещества для чистки.
- ⚠ Перед чисткой рекомендуем отсоединить изделие от электросети.
- ⓘ Не используйте для чистки острые абразивные инструменты, мыло, бытовые чистящие средства, моющие средства и восковую политуру.
- ⓘ Корпус изделия промойте теплой водой и затем вытрите насухо.
- ⓘ Протрите внутреннюю поверхность изделия хорошо отжатой тканью, смоченной в растворе питьевой соды (1 чайная ложка на пол-литра воды), и вытрите насухо.
- ⚠ Не допускайте попадания воды в корпус лампочки и в другие электрические компоненты.
- ⚠ Если холодильник не будет использоваться в течение длительного времени, отключите сетевой шнур, извлеките все продукты, выполните чистку и оставьте дверцу приоткрытой.
- ⓘ Регулярно проверяйте, не испачкан ли

уплотнитель дверцы частицами пищи.

- ⓘ Для снятия полок в дверце полностью разгрузите их, а затем просто приподнимите вверх.

Защита пластмассовых поверхностей

- Не храните жидкое масло или продукты, приготовленные с добавлением масла, в морозильной камере в открытых контейнерах, так как они могут повредить пластмассовые поверхности. Если же масло протекло или попало на пластмассовую поверхность, сразу же очистите и промойте это место теплой водой.

Замена лампы внутреннего освещения

Если лампа не горит, выполните следующее:

1. Отключите холодильник от электросети и выньте вилку из розетки.

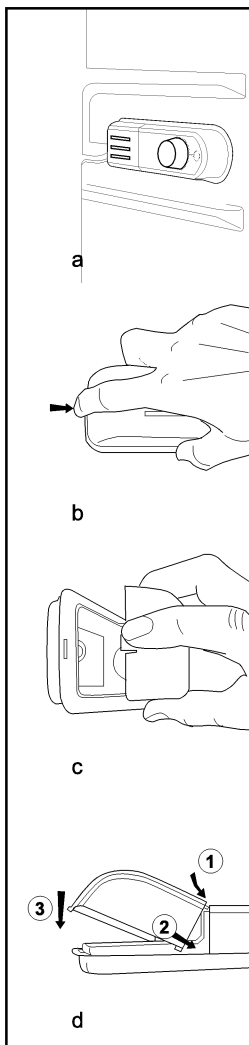
Для облегчения доступа вытащите все полки и ящики.

2. Аккуратно поднимите крышку, надавив на ее край указательным пальцем, как показано на рисунке b, так, чтобы не повредить пластмассовую крышку и внутреннее покрытие.

3. Затем плотно вверните лампу в гнездо и проверьте, не ослаблено ли крепление. Вставьте вилку в розетку и включите электропитание. Если лампочка горит, установите крышку на место, защелкнув замок.

4. Если лампочка не горит, отключите холодильник от электросети и выньте вилку из розетки. Замените лампу новой (с максимальной мощностью 15 Вт), с соответствующим цоколем E14 (SES).

5. Аккуратно утилизируйте неисправную лампу надлежащим образом. Запасную лампу можно получить в авторизованном сервисном центре.



6 Рекомендации по устранению неполадок

Прежде чем обращаться в сервисный центр, просмотрите этот перечень. Это может помочь вам сэкономить время и деньги. Ниже перечислены часто возникающие проблемы, причиной которых не являются дефекты производства или материалов.

Неисправность	Возможная причина	Способ устранения
Морозильная камера не работает	Правильно ли включена морозильная камера в сеть?	Вставьте вилку в розетку электросети.
	Не перегорел ли предохранитель розетки, в которую включена морозильная камера, и главный предохранитель?	Проверьте предохранитель.
Конденсация на боковой стенке отделения морозильной камеры.	Очень низкая температура окружающей среды. Частое открывание и закрывание дверцы. Изделие работает в условиях повышенной влажности. Хранение продуктов, содержащих жидкость, в открытых контейнерах. Неплотно закрыта дверца.	Переключите термостат на более низкую температуру. Уменьшите время открывания дверцы или открывайте ее реже. Накройте продукты, хранящиеся в открытых контейнерах, соответствующим материалом. Вытрите конденсат сухой тканью и проверьте, не образуется ли он снова.
Не работает компрессор	Термозащита компрессора может сработать при неожиданных отключениях энергоснабжения либо при выключениях-включениях прибора, поскольку давление хладагента в системе охлаждения не успевает стабилизироваться.	Морозильная камера начнет работать ориентировочно через 6 минут. Если по истечении этого времени морозильная камера не заработала, обратитесь в сервисный центр.
	Морозильная камера находится в режиме размораживания.	Это нормально для полностью автоматически размораживающейся морозильной камеры. Цикл размораживания выполняется периодически.
	Холодильник не включен в розетку электросети.	Убедитесь, что вилка плотно вставлена в розетку электросети.
	Правильно ли отрегулирована температура?	
	Отсутствует электроэнергия.	Обратитесь к поставщику электроэнергии.

Морозильная камера включается слишком часто или работает слишком долго.	Ваша новая морозильная камера может быть большей, чем предыдущая.	Это вполне нормальное явление. Большие морозильники работают в течение более длительного времени.
	Возможно, температура в помещении повышена.	Это вполне нормальное явление.
	Возможно, морозильник был недавно включен или загружен продуктами.	Полное охлаждение морозильной камеры может продолжаться на пару часов дольше.
	Возможно, в морозильную камеру недавно поместили большое количество горячих продуктов.	Горячие продукты в морозильной камере заставляют ее работать дольше, пока не будет достигнута нужная температура хранения.
	Возможно, дверцы часто открываются либо были приоткрыты в течение длительного времени.	Теплый воздух, попадающий в морозильную камеру, заставляет ее работать дольше. Открывайте дверцы реже.
	Неплотно закрыта дверца морозильного или холодильного отделения.	Проверьте, плотно ли закрыты дверцы.
Слишком низкая температура	Морозильная камера отрегулирована на очень низкую температуру.	Отрегулируйте температуру морозильной камеры на более высокое значение и проверьте работу.
Слишком высокая температура	Морозильная камера отрегулирована на очень высокую температуру.	Измените температуру холодильника или морозильника, пока не будет достигнут нужный уровень температуры.
	Возможно, дверцы часто открываются либо были приоткрыты в течение длительного времени.	Теплый воздух попадает в холодильное отделение, когда дверцы открыты. Открывайте дверцы реже.
	Возможно, неплотно закрыта дверца.	Полностью закройте дверцу.
	Возможно, в морозильную камеру недавно поместили большое количество горячих продуктов.	Подождите, пока холодильник или морозильник достигнет нужной температуры.
	Возможно, морозильник был недавно включен в сеть.	Для полного охлаждения потребуются время из-за его размеров.

Шум		
Уровень рабочего шума повышается во время работы морозильника.	Рабочие характеристики изделия могут изменяться в зависимости от изменений температуры окружающей среды.	Это нормально и не является неисправностью.
Вибрация или шум.	Пол неровный или нетвердый. При медленном перемещении морозильник дрожит.	Убедитесь в том, что пол ровный и достаточно прочный, чтобы выдержать вес изделия.
	Шум могут вызывать предметы, поставленные на морозильную камеру.	Такие предметы следует убрать с поверхности морозильной камеры.
Слышен шум льющейся или расплывающейся жидкости.	Расход жидкости и газа изменяется в соответствии с принципами работы морозильной камеры.	Это нормально и не является неисправностью.
Вода/конденсат в морозильной камере.		
Конденсация влаги на внутренних стенках холодильника.	Жаркая и влажная погода способствует конденсации влаги.	Это нормально и не является неисправностью.
	Дверцы приоткрыты.	Убедитесь, что дверцы полностью закрыты.
	Возможно, дверцы открывались очень часто, или дверца была оставлена открытой в течение длительного времени.	Открывайте дверь не так часто.
Вода/конденсат снаружи морозильной камеры.		
Появление влаги снаружи морозильной камеры или между дверцами.	Возможно, причина во влажной погоде.	Это вполне нормально при влажной погоде. Когда влажность уменьшится, конденсация исчезнет.
Неприятный запах внутри морозильной камеры.	Следует выполнить чистку внутри морозильной камеры.	Протрите внутреннюю часть с помощью губки, теплой или газированной воды.
	Некоторые контейнеры или упаковочные материалы также могут быть источником запаха.	Используйте другой контейнер или упаковочный материал другой марки.
Открывание и закрывание дверцы.		

Дверца (дверцы) не закрывается (не закрываются).	Упаковки продуктов могут препятствовать закрыванию дверцы.	Переместите упакованные продукты, препятствующие закрытию дверцы.
	Возможно, морозильная камера стоит не совсем вертикально, это может вызвать дрожание при любом перемещении.	Отрегулируйте регулировочные винты.
	Пол неровный или нетвердый.	Убедитесь в том, что пол ровный и может выдержать вес морозильной камеры.

Lūdzu, vispirms izlasiet šo rokasgrāmatu!

Cienījamais pircēj!

Ceram, ka jūsu produkts, kas ražots modernās rūpnīcās un pārbaudīts ļoti pedantiskas kvalitātes kontroles procedūras laikā, nodrošinās efektīvu darbību. Tādēļ mēs vēlētos ieteikt pirms produkta izmantošanas rūpīgi izlasīt visu rokasgrāmatu un turēt to ērti pieejamā vietā, lai vienmēr varētu tajā ieskatīties.




Šī rokasgrāmata

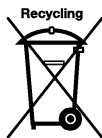
- Palīdzēs ātri un droši lietot iekārtu.
- Izlasiet šo rokasgrāmatu pirms produkta uzstādīšanas un izmantošanas.
- Ievērojiet norādījumus, it īpaši tos, kas saistīti ar drošību.
- Turiet šo rokasgrāmatu viegli pieejamā vietā, jo jums tā var būt nepieciešama vēlāk.
- Izlasiet arī citus kopā ar produktu saņemtus dokumentus.

Lūdzu, atcerieties, ka šī rokasgrāmata var attiekties arī uz citiem modeļiem.

Simboli un to apraksti

Šajā rokasgrāmatā redzami šādi simboli:

-  Svarīga informācija vai noderīgi padomi par izmantošanu.
-  Brīdinājums par dzīvībai un īpašumam bīstamiem apstākļiem.
-  Brīdinājums par elektrisko spriegumu.



Šis produkts ir marķēts ar elektronisko un elektrisko iekārtu atkritumu (EEA) selektīvās šķirošanas simbolu.

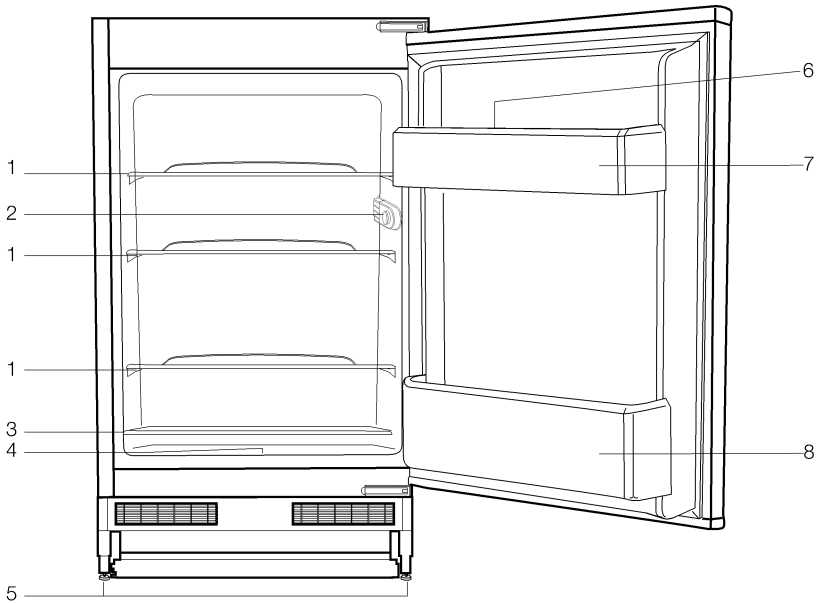
Tas nozīmē, ka ar produktu jārikojas atbilstoši Eiropas direktīvai 2002/96/EK, lai iekārta tiktu atkārtoti pārstrādāta un izjaukta pēc iespējas samazinot tās negatīvo ietekmi uz apkārtējo vidi. Lai saņemtu sīkāku informāciju, lūdzu, sazinieties ar vietējām vai reģionālajām varas iestādēm.

Elektronikas produkti, kas nav iekļauti selektīvajā šķirošanas procesā, ir potenciāli bīstami videi un cilvēku veselībai, jo satur bīstamas vielas.

SATURS

1 Jūsu ledusskapis	3	4 Ledusskapja izmantošana	9
2 Brīdinājumi	4	Temperatūras iestatīšanas poga	9
Vispārējā drošība	4	5 Apkope un tīrīšana	10
Izmantošanas sākšana	5	Plastmasas virsmu aizsargāšana	10
Ja mājās ir bērni...	5	Iekšējā apgaismojuma caurules nomaiņa	11
Paredzētā izmantošana	5		
Drošības noteikumi	5		
3 Uzstādīšana	6	6 Ieteikumi problēmu risināšanai	12
Sagatavošana	6		
Svarīgas lietas, kas jāatceras ledusskapja pārvietošanas laikā	6		
Pirms ledusskapja izmantošanas	6		
Pievienošana elektrotīklam	7		
Atbrīvošanās no iepakojuma	7		
Atbrīvošanās no vecā ledusskapja	7		
Ledusskapja novietošana zem galda virsmas un kāju noregulēšana	8		

1 Jūsu ledusskapis



- 1- Korpusa plaukti
- 2- Termostata spuldzītes lodziņš
- 3- Bīdāms augļu nodalījuma vāks
- 4- Pārtikas uzglabāšanas nodalījums
- 5- Regulējamas priekšējās kājas
- 6- Olu nodalījums
- 7- Durvju plaukts
- 8- Pudeļu plaukts

i Attēli šajā rokasgrāmatā ir shematiski un, iespējams, tie precīzi neatbilst jūsu produktam. Ja jūsu iegādātajam produktam nav tādu daļu, kā parādīts attēlos, tad šādas daļas ir citiem modeļiem.

2 Brīdinājumi

Lūdzu, iepazīstieties ar šo informāciju. Ja šie norādījumi netiks ievēroti, var tikt gūts ievainojums vai nodarīti materiālie bojājumi. Tā rezultātā visas garantijas un saistības par iekārtas drošību zaudēs spēku.

Jūsu iegādātā izstrādājuma kalpošanas laiks ir 10 gadi. Šo laika periodu jā saglabā rezerves daļas, kas nepieciešamas, lai iekārta darbotos, kā aprakstīts.

Vispārējā drošība

- Ieteicams sazināties ar pilnvarotu pakalpojuma sniedzēju, lai saņemtu informāciju un noskaidrotu, kur un kā iespējams atbrīvoties no vecās iekārtas.
- Sazinieties ar pilnvarotu apkalpošanas centru, ja rodas jautājumi vai problēmas, kas saistīti ar jūsu iekārtu. Neveiciet ledusskapja labošanu un neļaujiet tādū veikt citiem, to nepaziņojot pilnvarotiem pakalpojuma sniedzējiem.
- Iekārtas tīrīšanas un atļaidināšanas laikā nekādā gadījumā neizmantojiet tvaiku vai tīrīšanas līdzekļus, kas rada tvaiku. Šādos gadījumos tvaiks var piekļūt ledusskapja daļām, pa kurām plūst elektriskā strāva, un radīt īssavienojumu vai elektriskās strāvas triecienu.
- Nekad neizmantojiet tādas daļas kā durvis, kā atbalstu vai pakāpienu.
- Nekad neizmantojiet elektriskas iekārtas ledusskapī.
- Nesabojājiet dzesēšanas sistēmu, izdarot zāģējumus vai urbumus daļās, kurās notiek dzesēšanas šķidrumsa cirkulācija. Ja tiks caurdurti gāzes kanāli, cauruļvadu pagarinājumi vai virsmas pārklājumi, dzesēšanas šķidrums var izšļākties un radīt ādas iekaisumus vai acu traumas.
- Nepārklājiet un nenobloķējiet iekārtas ventilācijas atveres.
- Elektroiekārtu labošanu drīkst veikt tikai kvalificēti darbinieki. Neprasmīga labošana var radīt draudus iekārtas lietotājam.
- Defekta gadījumā vai apkopes un tīrīšanas laikā atvienojiet ledusskapi no barošanas avota, atslēdzot attiecīgo drošinātāju vai atvienojot spraudkontakta.
- Izraujot spraudkontakta, neraujiet aiz kabeļa.
- Stipros alkoholiskos dzērienus turiet cieši noslēgtus un vertikāli.
- Neļieciet ledusskapī viegli uzliesmojošus un viegli uzliesmojošas gāzes saturošus materiālus (teiksim, laku), kā arī sprādzienbīstamas vielas.
- Neizmantojiet mehāniskas ierīces vai citus līdzekļus, lai pātrinātu atļaidināšanas procesu, kā tikai tos, ko ieteicis ražotājs.
- Jūsu iegādātā iekārta ir īpaši draudzīga videi.
- Šī iekārta nav paredzēta, lai to izmantotu personas (tostarp bērni) ar sliktākām fiziskajām, garīgajām un uztveres spējām vai bez pieredzes un zināšanām, ja vien šīs personas netiek uzraudzītas vai nav saņēmušas norādījumus par iekārtas izmantošanu no personas, kas atbildīga par viņu drošību.
- Jāpieskata, lai bērni ar iekārtu nespēlētos.

Izmantošanas sākšana

- Neizmantojiet bojātu ledusskapi. Sazinieties ar apkalpošanas centru, ja pastāv šaubas.
- Iekārtas elektriskā drošība var tikt garantēta tikai tad, ja iezemējuma sistēma jūsu mājā atbilst standartiem.

Ja mājās ir bērni...

- Neļaujiet bērniem spēlēties ar ledusskapi. Tie var savainot sevi un sabojāt ledusskapi. (Teiksim, nekādā gadījumā neļaujiet viņiem iekārināties iekārtas durvīs.)

Paredzētā izmantošana

- Šī iekārta ir paredzēta izmantošanai mājās.
- To nevajadzētu izmantot ārpus telpām. Tā nav piemērota izmantošanai ārpus telpām pat vietā, kas atrodas zem jumta.

⚠ BRĪDINĀJUMS PAR HCA

Ja iekārtai ir dzesēšanas sistēma, kas satur R600a:

Šī gāze ir viegli uzliesmojoša.

Tādēļ pievērsiet uzmanību tam, lai dzesēšanas sistēma un cauruļvadi netiktu bojāti izmantošanas un transportēšanas laikā. Bojājuma gadījumā neturiet iekārtu potenciālu uguns avotu tuvumā, jo tas var izraisīt iekārtas aizdegšanos, un vēdiniet telpu, kurā novietota iekārta.

Ignorējiet šo brīdinājumu, ja iekārtai ir dzesēšanas sistēma, kas satur R134a: Iekārtas izgatavošanas laikā izmantotā gāze norādīta uz tehnisko pamatdatu plāksnes tās iekšpusē pa kreisi.

Nekādā gadījumā nemetiet iekārtu uguni.

Drošības noteikumi

- Iekārtas pakļaušana lietus, sniega, saules un vēja iedarbībai ir bīstama elektriskās drošības dēļ.
- Ja spēka kabelis ir bojāts, tas var apdraudēt jūsu drošību, tādēļ sazinieties ar pilnvarotu apkalpošanas centru.
- **Brīdinājums!** Uzstādīšanas laikā nekādā gadījumā neievietojiet spraudkontakta sienas kontaktligzdā. Tas var izraisīt nopietnus ievainojumus vai nāvi.

Kas darāms, lai ietaupītu enerģiju

- ❗ Neturiet ledusskapja durvis ilgi atvērtas.
- ❗ Neievietojiet ledusskapī karstu pārtiku vai dzērienus.
- ❗ Nepārpildiet ledusskapi tā, ka tiek traucēta iekšējā gaisa plūsma.
- ❗ Nenovietojiet ledusskapi tiešā saules gaismā vai karstumu izstarojošu iekārtu, teiksim, krāsns, trauku mazgājamās iekārtas vai radiatora, tuvumā.
- ❗ Pievērsiet uzmanību tam, lai pārtika tiktu ievietota ledusskapī aizvērtos traukos.

3 Uzstādīšana

- 1 Lūdzu ņemt vērā, ka ražotājs neuzņemas atbildību, ja instrukciju rokasgrāmatā iekļautā informācija netiek ievērota.

Sagatavošana

- Iekārta jāuzstāda vismaz 30 cm attālumā no karstuma avotiem, teiksim, plīts virsmām, krāsnīm, centrālās apkures radiatoriem un plītiem, un vismaz 5 cm attālumā no elektriskajām krāsnīm, un to nedrīkst novietot tiešā saules gaismā.
- Telpā, kurā novietots ledusskapis, jābūt vismaz 10 temperatūrai. Nav ieteicams ledusskapi izmantot aukstākā vidē, jo tas ietekmēs veiktspēju.
- Lūdzu, pārliecinieties, ka ledusskapja iekšpuse ir rūpīgi iztīrīta.
- Ja līdzās novietotas divas saldēšanas iekārtas, tad starp tām jābūt vismaz 2 cm atstarpei.
- Kad ledusskapis tiek ieslēgts pirmo reizi, lūdzu, pirmo sešu darbības stundu laikā ievērojiet šīs instrukcijas.
 - Nedrīkst tikt piespiesta temperatūras iestatīšanas poga.
 - Durvis nevajadzētu atvērt pārāk bieži.
 - Ledusskapi nevajadzētu ieslēgt tukšu, bez ievietotas pārtikas. Neraujiet spraudkontakta laukā no kontaktligzdas; ja notikusi nevēlama barošanas avota izslēgšanās, tad ievērojiet brīdinājumus sadaļā "Ieteikumi problēmu risināšanai".
- Saglabājiet oriģinālo iepakojumu un putupolisterēnu, lai varētu izmantot iekārtas transportēšanai un pārvietošanai nākotnē.

Svarīgas lietas, kas jāatceras ledusskapja pārvietošanas laikā

1. Jūsu ledusskapim pirms pārvietošanas ir jābūt iztukšotam un iztīrītam.
2. Ledusskapja plauktiem, piederumiem, atvilktnēm utt. pirms atkārtotas iepakojšanas ir jābūt ietītiem un nostiprinātiem, lai tie pārvietošanas laikā nekratītos.
3. Iepakojumam ir jābūt nostiprinātam ar biezu līmlenti vai izturīgu auklu, un jāievēro uz iepakojuma norādītie drošības noteikumi.

Lūdzu, ievērojiet

Ikviena pārstrādātais materiāls ir svarīgs avots dabai un mūsu nacionālajiem resursiem.

Ja vēlaties nodot iepakojuma materiālus pārstrādei, varat saņemt informāciju vides aizsardzības organizācijās vai vietējās pašvaldībās.

Pirms ledusskapja izmantošanas

Pirms ledusskapja ieslēgšanas pārbaudiet sekojošo.

- 1- Vai ledusskapja iekšpuse ir tīra un gaiss tās aizmugurē var brīvi cirkulēt?
- 2- Iztīriet ledusskapja iekšpusi, kā ieteikts sadaļā "Apkope un tīrīšana".
- 3- Ievietojiet spraudkontakta sienas kontaktligzdā. Kad durvis tiks atvērtas, iedegsies attiecīgais iekšējais apgaismojums.

- 4- Būs dzirdams troksnis, kad kompresors sāks darbību. Dzesēšanas sistēmā esošie dzesēšanas šķidrums var radīt troksni pat tad, ja kompresors nedarbojas, un tas ir normāli. Iekārtas iekšpusē esošo ventilatoru darbības dēļ vispārējais skaņas līmenis var būt nedaudz augstāks nekā citām neapsarmojošajām iekārtām. Tas ir pavisam normāli, un tas nav defekts.
- 5- Ledusskapja priekšējās malas var būt siltas. Tas ir normāli. Šīm vietām ir jābūt siltām, lai novērstu kondensāciju.

Pievienošana elektrotīklam

Pievienojiet iekārtu iezemētai kontaktligzdai, kas aizsargāta ar atbilstošas jaudas drošinātāju.

Svarīgi!

- Savienojumam jāatbilst nacionālajiem noteikumiem.
 - Pēc uzstādīšanas spēka kabeļa spraudkontakta jābūt viegli pieejamam.
 - Spriegums un atļautā drošinātāju jauda norādīta sadaļā "Specifikācija".
 - Norādītajam spriegumam jāatbilst jūsu elektrotīkla spriegumam.
 - Savienošanai nedrīkst tikt izmantoti pagarinātāji vai sadalītāji.
- ⚠ Bojāta elektriskā vada nomaina jāuztic kvalificētam elektriķim.
- ⚠ Iekārtu nedrīkst izmantot, kamēr tā nav salabota! Pastāv elektriskās strāvas trieciena risks!

Atbrīvošanās no iepakojuma

Iepakojuma materiāli var būt bīstami bērniem. Glabājiet iepakojuma materiālus bērniem nepieejamā vietā vai atbrīvojieties no tiem atbilstoši noteikumiem par atkritumu apglabāšanu un pārstrādi. Tos nedrīkst izmest kopā ar parastiem sadzīves atkritumiem.

Iekārtas iepakojums ir izgatavots no otrreizēji pārstrādājamiem materiāliem.

Atbrīvošanās no vecā ledusskapja

Atbrīvojieties no vecās iekārtas tā, lai netiktu nodarīts kaitējums videi.

- Par atbrīvošanos no iekārtas varat konsultēties ar pilnvarotu izplatītāju vai vietējo pašvaldības atkritumu savākšanas centru.

Pirms atbrīvošanās no iekārtas nogrieziet spraudkontakta un, ja uz durvīm ir slēdzenes, padariet tās neizmantojamas, lai pasargātu bērnus no jebkādām briesmām.

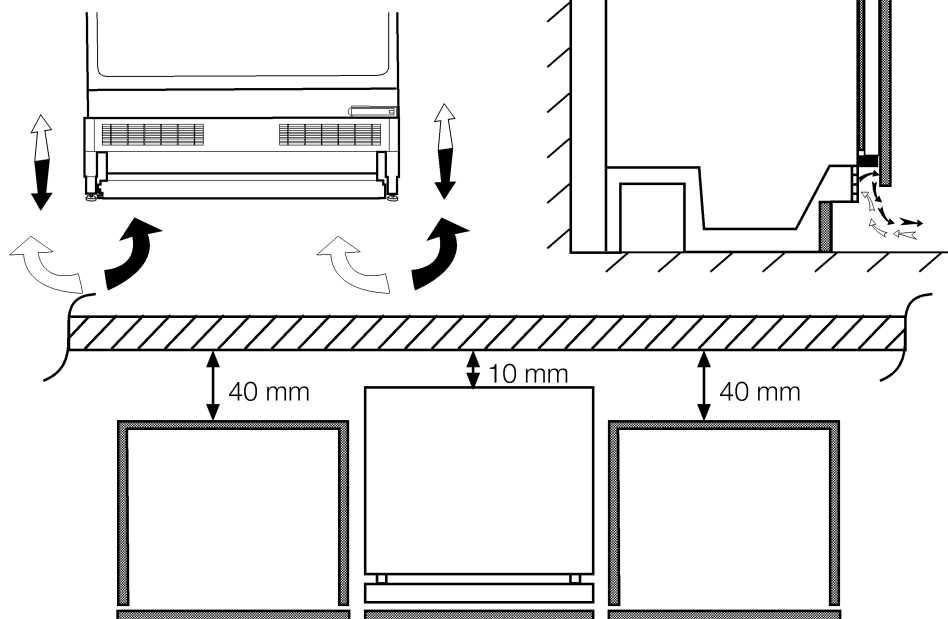
Ledusskapja novietošana zem galda virsmas un kāju noregulēšana

Ledusskapim jābūt novietotam vismaz 10 cm attālumā no sienas, kā redzams attēlā.

Gaisa iesūkšanas kanāli nedrīkst tikt bloķēti, lai ledusskapja veiktspēja nesamazinātos. (140 cm²)

Ja ledusskapis nav stabils;

Varat novietot ledusskapi stabili, pagriežot priekšējās kājiņas, kā parādīts attēlā. Stūris, kurā atrodas kāja, tiek nolaists uz leju, ja tiek pagriezts melnās bultiņas virzienā; tas tiek pacelts uz augšu, ja tiek pagriezts pretējā virzienā. Būs vieglāk, ja kāds jums palīdzēs un šajā laikā iekārtu mazliet pacels uz augšu.



4 Ledusskapja izmantošana

Temperatūras iestatīšanas poga

Jūsu ledusskapja iekšējā temperatūra mainās šādu iemeslu dēļ:

- sezonālās temperatūras izmaiņas;
- bieža ledusskapja durvju atvēršana un ilgstoša atvērtu durvju atstāšana;
- pārtikas ievietošana ledusskapī bez atdzesēšanas līdz istabas temperatūrai;
- ledusskapja atrašanās vieta telpā (piem, tiešā saules gaismā);

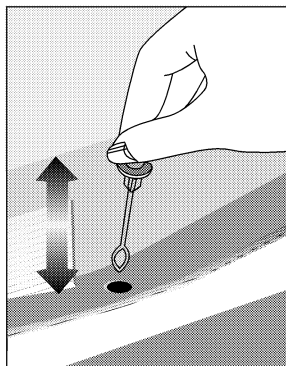
Varat noregulēt atšķirīgu iekšējo temperatūru ar termostata palīdzību.

Ja ārējās vides temperatūra ir augstāka par 32°C, tad novietojiet termostata pogu maksimālās saldēšanas stāvoklī.

Atlaidināšana

Tas ir normāli, ka darbības laikā uz aizmugurējās sienas izveidojas ledus daļiņas. Tās nav jānoskrāpē vai jānoslauka. Jūsu ledusskapis veic automātisku atlaidināšanu. Ūdens, kas radies atlaidināšanas rezultātā, no ūdens savākšanas renes pa noliekšanas cauruli iepļūst iztvaikotājā un iztvaiko.

- Periodiski pārbaudiet, vai iztvaikošanas caurule nav aizsprostota, un, kad nepieciešams, ar stienīti iztīriet tās caurumu.



5 Apkope un tīrīšana

- ⚠ Nekādā gadījumā tīrīšanai neizmantojiet gazolinu, benzīnu vai līdzīgas vielas.
- ⚠ Mēs iesakām iekārtu pirms tīrīšanas atvienot no barošanas avota.
- Nekad tīrīšanai neizmantojiet asus abrazīvus instrumentus, ziepes, mājsaimniecības tīrīšanas līdzekļus, mazgāšanas līdzekļus un pulējamo vasku.
- Notīriet ledusskapja korpusu ar remdenu ūdeni, un noslaukiet to sausu.
- Izmantojiet mīkstu drāniņu, kas samitrināta 0,57 l ūdens un 1 tk. sodas šķīdumā, un izgriezta, lai iztīrītu iekšpusi, pēc tam noslaukiet to sausu.
- Ja ledusskapis netiek izmantots ilgāku laiku, atvienojiet spēka kabeli, izņemiet visu pārtiku, iztīriet to un atstājiet durvis pusvīrus.
- Regulāri pārbaudiet durvju blīvējumu, lai pārliecinātos, ka tas ir tīrs un tajā nav sakrājušās pārtikas daļiņas.

Plastmasas virsmu aizsargāšana

- Nelieciet ledusskapī šķidrās eļļas vai eļļā gatavotus ēdienus nenoslēgtos traukos, jo tie bojā ledusskapja plastmasas virsmas. Ja uz plastmasas virsmām izlīst vai izsmērējas eļļa, uzreiz notīriet un noskalojiet attiecīgo vietu ar siltu ūdeni.

Iekšējā apgaismojuma caurules nomaiņa

Ja lampa nedarbojas, pārbaudiet šādas lietas.

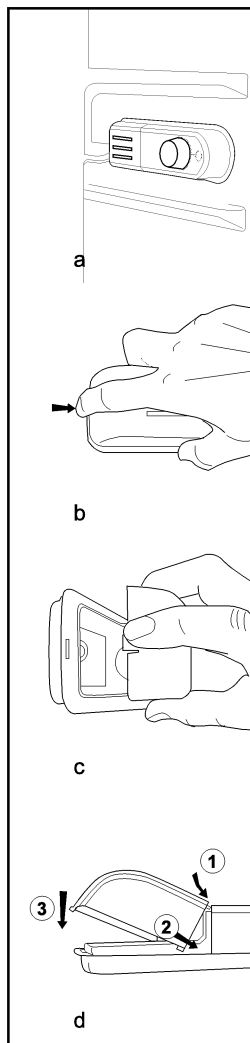
1. Izslēdziet ledusskapja barošanas avotu un atvienojiet spraudkontakta. Izņemiet visus plauktus un atvilktnes, lai nodrošinātu vieglu piekļuvi.

2. Uzmanīgi noņemiet vāku, ar rādītājpirkstu piespiežot tā malu, kā parādīts b attēlā. Mēģiniet nesabojāt plastmasas vāku un iekšējo apdari.

3. Vispirms cieši ieskrūvējiet skrūvi tās ligzdā un pārbaudiet, vai tā nav vaļīga. Vēlreiz ievietojiet spraudkontakta kontaktligzdā un ieslēdziet barošanas avotu. Ja spuldzīte deg, tad atkal uzlieciet lampas vāku, to fiksējot un iebīdot atpakaļ vietā.

4. Ja spuldzīte nedeg, tad izslēdziet ledusskapja barošanas avotu un atvienojiet spraudkontakta. Nomainiet spuldzīti ar jaunu 15 vatu (maks.) ieskrūvējamu E14 (SES) spuldzīti.

5. Nekavējoties uzmanīgi un rūpīgi atbrīvojieties no izlietotās spuldzītes. Rezerves spuldzīti iespējams iegādāties pilnvarotā apkalpošanas centrā.



6 Ieteikumi problēmu risināšanai

Pārskatiet šo sarakstu pirms sazināšanās ar apkopes centru. Tas var ietaupīt jūsu laiku un naudu. Šajā sarakstā ietvertas bieži sastopamas problēmas, kas nav saistītas ar defektīvu ražojumu vai defektīva materiāla izmantošanu.

Problēma	Iespējamais iemesls	Risinājums
Ledusskapis nedarbojas.	Vai spraudkontakts ir pareizi ievietots kontaktligzdā?	Ievietojiet spraudkontakta sienas kontaktligzdā.
	Vai nav izdedzis drošinātājs kontaktligzdai, pie kuras pievienots ledusskapis, vai arī galvenais drošinātājs?	Pārbaudiet drošinātāju.
Mitrums uz ledusskapja nodalījuma sānu sienas.	Ļoti auksta vide. Durvis tiek bieži virinātas. Ļoti mitra vide. Tiek atvērtos traukos uzglabāta pārtika, kas satur šķidrumu. Durvis ir atstātas vaļā.	Iestatiet zemāku termostata temperatūru. Samaziniet laiku, kuru durvis tiek turētas atvērtas, retāk atveriet durvis. Pareizi pārklājiet atvērtos traukos uzglabāto pārtiku. Noslaukiet mitrumu ar sausu drāniņu un pārbaudiet, vai tas turpinās.

Kompresors nedarbojas.	Kompresora termiskā aizsardzība ir atslēgusies pēkšņu elektroapgādes traucējumu dēļ vai arī spraudkontakta ievietošanas-atvienošanas laikā, jo dzesēšanas šķidrums ledusskapja dzesēšanas sistēmā vēl nav sabalansēts.	Ledusskapis sāks darboties pēc aptuveni sešām minūtēm. Ja pēc šī laika paiešanas ledusskapis nesāk darboties, tad vērsieties apkalpošanas centrā.
	Notiek ledusskapja atlaidināšana.	Tas ir normāli ledusskapim, kas veic pilnīgi automātisku atlaidināšanu. Atlaidināšanas cikls periodiski atkārtojas.
	Ledusskapja spraudkontakts nav ievietots sienas kontaktligzdā.	Pārbaudiet, vai spraudkontakts ir cieši iesprausts sienas kontaktligzdā.
	Vai temperatūras iestatījumi ir pareizi?	
	Radušies elektropadeves traucējumi.	Vērsieties energoapgādes uzņēmumā.
Ledusskapis darbojas pārāk bieži vai pārāk ilgi.	Iespējams jaunais ledusskapis ir platāks par iepriekšējo.	Tas ir visai normāli. Lielāki ledusskapji darbojas ilgāk.
	Iespējams ir augsta apkārtējā temperatūra.	Tas ir visai normāli.
	Iespējams ledusskapja spraudkontakts tikai nesen pievienots kontaktligzdai vai arī iekārtā ievietota jauna pārtika.	Līdz ledusskapja pilnīgai atdzišanai var paiet vēl pāris stundas.
	Nesen ledusskapī ievietots liels daudzums silta ēdiena.	Silta ēdiena dēļ iekārta darbosies ilgāk, līdz tiks sasniegta droša uzglabāšanas temperatūra.
	Iespējams durvis tiek bieži atvērtas vai arī durvis ir ilgi atstātas vaļā.	Iekārtā ieplūst karsts gaiss, un tas liek ledusskapim ilgāk darboties. Atveriet durvis retāk.
	Iespējams ledusskapja vai saldēšanas kameras durvis ir atstātas pusvīrus.	Pārbaudiet, vai durvis ir cieši aizvērtas.
Temperatūra ir pārāk zema.	Iestatīta ļoti zema temperatūra.	Noregulējiet augstāku ledusskapja temperatūru un pārbaudiet.

Temperatūra ir pārāk augsta.	Iestatīta ļoti augsta temperatūra.	Mainiet ledusskapja vai saldēšanas kameras temperatūru, līdz ledusskapja vai saldēšanas kameras temperatūra sasniedz pietiekošu līmeni.
	Iespējams durvis tiek bieži atvērtas vai arī durvis ir ilgi atstātas vaļā.	Kad durvis tiek atvērtas, ledusskapī ieplūst karsts gaiss. Atveriet durvis retāk.
	Durvis ir atstātas pusvīrus.	Cieši aizveriet durvis.
	Nesen ledusskapī ievietots liels daudzums silta ēdiena.	Gaidiet, līdz ledusskapis vai saldēšanas kamera sasniedz vēlamo temperatūru.
	Iespējams ledusskapja spraudkontakts tikai nesen pievienots kontaktligzdai.	Ledusskapja pilnīga atdzesēšana prasa laiku tā izmēra dēļ.
Trokšņi		
Darbības troksnis palielinās, kad ledusskapis darbojas.	Ledusskapja darbības veikspējas raksturlielumi var mainīties atkarībā no ārējās temperatūras izmaiņām.	Tas ir pavisam normāli, un tas nav defekts.
Līgošanās vai troksnis.	Grīda nav līdzena vai tā ir ļodzīga. Ledusskapis līgojas, ja tas tiek lēni pakustināts.	Pārliedzinieties, ka grīda ir līdzena un spēj noturēt ledusskapja svaru.
	Iespējams troksni rada uz ledusskapja noliktās lietas.	Šīs lietas jānoņem.
Atskan trokšņi, kas atgādina izlīšanu vai izšļācšanos.	Saskaņā ar darbības principiem iekārtā plūst šķidrums un gāze.	Tas ir pavisam normāli, un tas nav defekts.

Udens/kondensācija ledusskapī.		
<p>Izveidojas mitrums uz ledusskapja iekšējām sienām.</p> <p>Ūdens/kondensācija ledusskapja ārpusē.</p> <p>Izveidojas mitrums ledusskapja ārpusē vai starp tā durvīm.</p> <p>Slikta smaka ledusskapī.</p> <p>Durvju atvēršana un aizvēršana</p> <p>Durvis nav iespējams aizvērt.</p>	Karsti un mitri laika apstākļi palielina kondensāta veidošanos.	Tas ir pavisam normāli, un tas nav defekts.
	Durvis ir turētas pusvīrus.	Pārlicinieties, ka durvis ir cieši aizvērtas.
	Iespējams durvis tiek pārāk bieži atvērtas vai arī tās ir ilgi atstātas vaļā.	Atveriet durvis retāk.
	Mitri laika apstākļi.	Tas ir pavisam normāli mitros laika apstākļos. Kad mitruma līmenis samazināsies, tad kondensāts pazudīs.
	Ledusskapja iekšpuse ir jāzīta.	Tīriet iekšpusi ar sūklīti, remdenu ūdeni vai sodu.
	Dažām pārtikas kārbām vai iepakojuma materiāliem var būt specifiska smaka.	Lietojiet citas pārtikas kārbas vai citu iepakojuma materiālu prečzīmi.
	Pārtikas iepakojums var neļaut durvīm aizvērties.	Novietojiet citā vietā iepakojumus, kas kavē durvju kustību.
Grīda nav vienā līmenī vai pietiekami izturīga.	Pārlicinieties, ka grīda ir līdzena un spēj noturēt ledusskapja svaru.	

Prosimo, da najprej preberete ta navodila!

Dragi kupci,

Želimo, da bo ta izdelek, ki je bil izdelan v modernih obratih in je šel skozi natančno kontrolo kakovosti, daje kar najboljše rezultate.

Zato vam svetujemo, da ta navodila skrbno preberete, preden začnete izdelek uporabljati, in jih shranite za uporabo v prihodnje.

Ta navodila vam bodo ...


... pomagala uporabljati vaš pralni stroj hitro in varno.


- Prosimo, da preberete navodila, preden montirate in zaženete pralni stroj.
- Predvsem upoštevajte navodila, ki se nanašajo na varnost.
- Imejte ta navodila vedno pri roki. V prihodnje jih boste morda potrebovali.
- Prosimo, da preberete tudi vse druge dokumente, ki ste jih dobili s pralnim strojem.


Ne pozabite, da so ta navodila namenjena tudi za več drugih modelov. Razlike med modeli so v navodilih omenjene.

Razlaga simbolov

V teh navodilih so uporabljeni naslednji simboli:

 Pomembne informacije ali praktični nasveti za uporabo.

 Opozorilo o situaciji, nevarni za življenje in imetje.

 Opozorilo o napajalni napetosti.

1 Hladilnik 3

2 Opozorila 5

Splošna varnost 5

Na začetku 5

Če so pri hiši otroci ... 6

Namen uporabe 6

Varnostna navodila 6

3 Namestitev 7

Priprava 7

Pomembne zadeve, na katere morate misliti,
ko prestavljate hladilnik 7

Pred uporabo 7

Priključitev električne 8

Uničenje embalaže 8

Odstranitev starega hladilnika 8

Namestitev hladilnika pod pult in nastavitev

nožic 9

4 Uporaba hladilnika 10

Gumb za nastavitev temperature 10

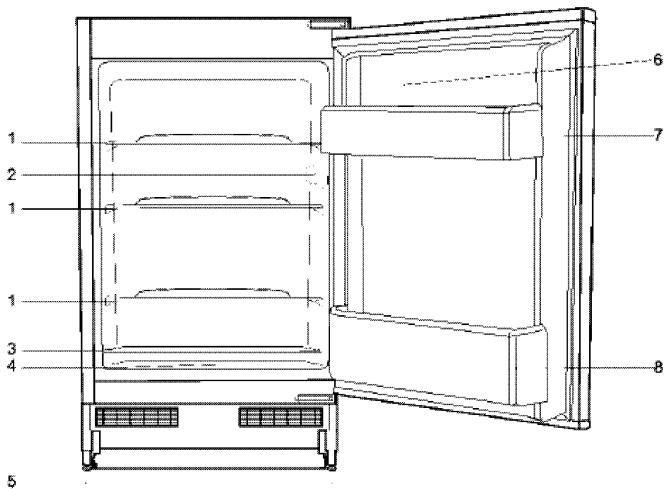
5 Čiščenje in vzdrževanje 11

Zaščita plastičnih površin 11

Zamenjava žarnice 12

6 Namigi za odpravljanje težav 13

1 Hladilnik



- 1- Police v notranjosti
- 2- Pokrov za termostat in žarnico
- 3- Drsni pokrov predela za ohranjanje svežine
- 4- Zaprti predel za shranjevanje živil
- 5- Nastavljive sprednje nožice
- 6- Predel za jajca
- 7- Polica na vratih
- 8- Polica za steklenice

3 Ilustracije v teh navodilih so shematične in se morda ne skladajo povsem z vašim izdelkom. Če navedenih delov pri vašem izdelku ni, so opisi veljavni za druge modele.

2 Opozorila

Prosimo, da preberete naslednja navodila. Če jih ne upoštevate, lahko pride do telesnih poškodb ali materialne škode. V takem primeru tudi garancija ni veljavna.

Življenjska doba enote, ki se jo kupili, je 10 let. V tem času se dobijo rezervni deli, potrebni za to, da enota deluje, kot je opisano.

Splošna varnost

- Pri odstranjevanju odsluženega izdelka se pri lokalnem uradu pozanimajte, kje je zbirni center za električne aparate.
- O vseh vprašanih in težavah se posvetujte s pooblaščenim servisom. Ne posegajte ali dovolite, da bi nepooblaščen oseba posegala v hladilnik.
- Za čiščenje in odtaljevanje hladilnika nikoli ne uporabljajte parnega čistilnika. Para lahko pride v stik z električnimi deli in povzroči kratek stik ali električni udar.
- Na police ali vrata nikoli ne postavljajte težkih predmetov in ne stopajte nanje.
- V predelih za shranjevanje živil ne uporabljajte nobenih električnih pripomočkov.
- Ne poškodujte hladilnega tokokroga. Ne poškodujte delov, kjer kroži hladilno sredstvo, z orodji za rezanje ali vrtnanje. Hladilno sredstvo, ki izhaja, če predrete plinske vode uparjevalnika, podaljške cevi

ali prevleko površine, lahko razdraži kožo in poškoduje oči.

- Ne mašite ali zakrivajte zračnikov.
- Električne naprave naj popravlja samo usposobljeno osebe. Če popravila izvaja neusposobljena oseba, lahko povzroči nevarnost za uporabnika.
- Če pride do okvare in med vzdrževalnimi deli izključite hladilnik iz napajanja tako, da izklopite (odvijete) ustrezno varovalko ali izvlečete vtič naprave iz omrežne vtičnice.
- Pri izključevanju naprave iz vtičnice vedno primite za vtič, nikoli ne vlecite za kabel.
- Pijače z visoko vsebnostjo alkohola shranjujte dobro zaprte in v navpični legi.
- Vnetljivih snovi in izdelkov, ki vsebujejo vnetljive pline (npr. pršila), ter eksplozivnih snovi nikoli ne shranjujte v hladilniku.
- Ne uporabljajte mehanskih ali drugih naprav za pospeševanje odtaljevanja, če jih ne priporoča proizvajalec.
- Ta enota je posebno prijazna do okolja.

Na začetku

- Poškodovanega hladilnika ne uporabljajte. Če ste v dvomih, se posvetujte s servisom.
- Varnost, ki zadeva elektriko, je pri vašem hladilniku zagotovljena samo, če je ozemljitveni sistem pri vas izveden v skladu s pravili.

Če so pri hiši otroci ...

- Ne dovolite, da bi se otroci igrali s hladilnikom. Lahko poškodujejo sebe in hladilnik (ne dovolite na primer, da bi se obešali na vrata).

Namen uporabe

- Izdelek je namenjen uporabi v gospodinjstvu.
- Hladilnika ne uporabljajte na prostem, tudi če stoji od streho ali nadstreškom.

Varnostna navodila

- Naprave ne izpostavljajte dežju, snegu, soncu in vetru, ker je to nevarno glede na varnost pri elektriki.
- Če je priključni kabel poškodovan, ga mora zamenjati pooblaščen servis, da se izognete tveganju.
- **Pozor:** Električnega vtiča nikoli ne priklopljajte na napajanje med montažo, ker lahko pride do smrtne nesreče ali hudih telesnih poškodb.




Vaš izdelek ima naraven (R600) hladilni sistem, ki ne vsebuje CFC ali HFC plinov. Uporabljeni plin je vnetljiv, zato pazite, da se hladilni sistem in cevi ne poškodujejo po uporabi ali premikanju. Če pride do kake poškodbe, pazite, da v bližini hladilnika ne bo odprtega plamena, zaradi katerega bi se lahko vnel, ter takoj prezračite prostor. Izdelka pod nobenim pogojem ne sežigajte.

Kaj je treba storiti za varčevanje z energijo

- ❗ Ne puščajte vrat hladilnika odprtih dalj časa.
- ❗ V hladilnik ne dajajte vroče hrane ali pijače.
- ❗ Ne preobložite hladilnika tako, da bi bil oviran pretok zraka v notranjosti.
- ❗ Ne postavljajte hladilnika na neposredno sončno svetlobo ali v bližino virov toplote, kot so peči, pomivalni stroji ali radiatorji.
- ❗ Živila shranjujte v hladilniku v dobro zaprtih posodah.

3 Namestititev hladilnika

 Proizvajalec ne prevzema nobene odgovornosti, če ne upoštevate informacij v teh navodilih.

Prpriprava

- Hladilnik mora stati vsaj 30 cm od virov toplote, kot so štedilniki, pečice, radiatorji in peči, ter najmanj 5 cm od električnih pečic ter ne na neposredni sončni svetlobi.
- Temperatura v prostoru, kjer je hladilnik, mora biti najmanj 10°C. Delovanje hladilnika na nižjih temperaturah ni priporočljivo, ker se to pozna pri njegovi učinkovitosti.
- Notranjost hladilnika naj bo vedno čista.
- Če drug ob drugem stojita dva hladilnika, naj bo med njima vsaj 2 cm razmaka.
- Ko začnete hladilnik prvič uporabljati, prosimo, da upoštevate naslednja navodila za prvih šest ur.
 - Gumb za nastavitve temperature ne sme biti nastavljen na izklop.
 - Vrat ne smete prepogosto odpirati.
 - Hladilnik mora delovati prazen, vanj ne dajajte nobenih živil.
 - Hladilnika ne izklaplajte iz napajanja; če pride do izpada elektrike, poglejte opozorila v delu »Nasveti za odpravljanje težav«.
- Shranite originalno embalažo in zaščitno peno za transport ali prestavljanje v prihodnje.

Kaj je treba upoštevati pri transportu izdelka

1. Hladilnik pred transportom izpraznite in očistite.
2. Police, dodatke, predal za ohranjanje svežine itd. varno pritrdite z lepilnim trakom, da ne poskakujejo po hladilniku.
3. Embalažo povežite z debelimi trakovi in močnimi vrvmi in upoštevajte navodila za transport na embalaži.

Ne pozabite ...

Vsak recikliran material je nepogrešljiv vir snovi in izrednega pomena za naravo in naravne vire.

Informacije o recikliranju embalaže dobite pri lokalnih uradih ali zbirnih centrih.

Pred uporabo

Preden začnete hladilnik uporabljati, preverite sledeče:

- 1- Je notranjost čista in lahko zrak za hladilnikom neovirano kroži?
2. Očistite notranjost, kot je priporočeno v "ČIŠČENJU IN VZDRŽEVANJU";
3. Priključite hladilnik na električno napeljavo. Ko odprete vrata, se prižge ustrezna luč za osvetlitev notranjosti.
4. Ko se kompresor zažene, boste slišali šum.

Tekočina in plini v hladilniku lahko tudi povzročajo šume, čeprav kompresor ne deluje, kar je normalno. Zaradi hladilnega sredstva pod pritiskom prihaja do šuma tudi, kadar kompresor ne deluje. Splošni nivo šumov je nekoliko višji kot pri napravah, ki nimajo no-frost sistema. To je normalno in ne predstavlja napake.


5. Sprednji robovi hladilnika so lahko topli na otip. To je normalno. Ti predeli so načrtovani tako, da se ogrejejo, da ne pride do zarošanja.


Priključitev na elektriko

Priključite hladilnik v ozemljeno vtičnico, zavarovano z varovalko ustrezne kapacitete.

Pomembno:

- Priključitev mora biti v skladu s predpisi.
- Po montaži mora biti vtič napajalnega kabla lahko dostopen.
- Napetost in dovoljena kapaciteta varovalke sta navedeni v »Tehničnih podatkih«.
- Napetost za delovanje hladilnika mora biti enaka omrežni napetosti.
- Za priključitev ne uporabljajte električnih podaljškov in razdelilcev.

 Poškodovan napajalni kabel mora zamenjati usposobljeno osebje.

 Naprave ne uporabljajte, dokler ni popravljena, sicer obstaja nevarnost električnega udara.

Uničenje embalaže

Embalaža lahko predstavlja nevarnost za otroke. Shranite jo zunaj njihovega dosega ali jo odstranite v skladu s predpisi za odstranjevanje takih odpadkov. Ne odstranjujte je skupaj z običajnimi gospodinjskimi odpadki. Embalaža vašega hladilnika je iz materialov, ki jih je mogoče reciklirati.

Odstranjevanje starega hladilnika

Odstranite vaš stari hladilnik tako, da ne boste škodili okolju.

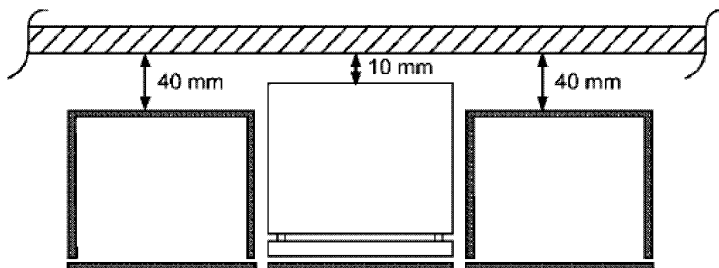
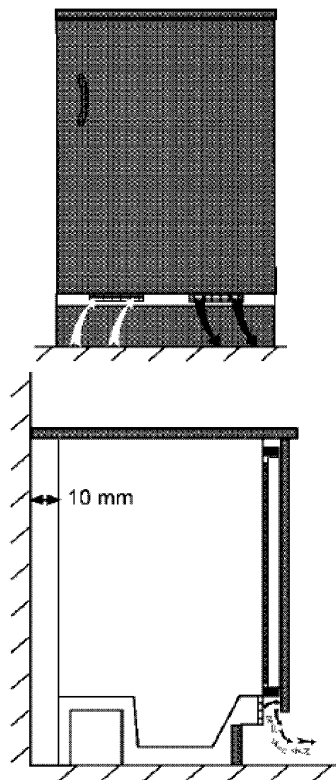
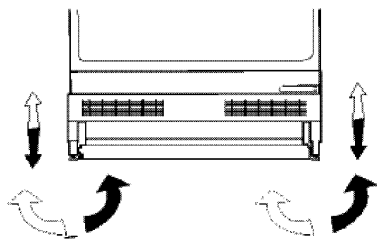
- Posvetujte se lahko s trgovcem ali komunalno službo v vašem kraju.

Preden stari hladilnik odstranite, odrežite vtič in onesposobite zapiralo vrat, da naprava ne predstavlja nevarnosti za otroke.

Namestitev hladilnika pod pult in nastavitev nožic

Pri nameščanju hladilnika mora biti razdalja med njim in zidom najmanj 10 cm, kot kaže slika. Zračniki za vstop zraka ne smejo biti zamašeni, da se delovanje hladilnika ne poslabša. (140 cm²)

Če hladilnik ne stoji stabilno, lahko nastavite sprednje nožice, kot kaže slika, in ga uravnovesite. Vogal, kjer je nožica, se zniža, če nožico zasučete v smeri črne puščice, in zviša, če jo zasučete v nasprotni smeri. Nastavitev boste lažje izvedli, če vam bo kdo pomagal in enoto nekoliko dvignil.



4 Uporaba hladilnika

Gumb za nastavitev temperature

Temperatura v notranjosti hladilnika se spreminja iz naslednjih vzrokov:

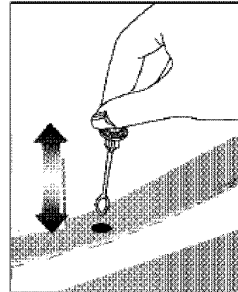
- Sezonske temperature;
- Pogosto odpiranje vrat in puščanje vrat odprtih dalj časa;
- Dajanje pretopljenih jedil v hladilnik (živila niso ohlajena na sobno temperaturo);
- Mesto hladilnika v prostoru (npr. izpostavljenost sončni svetlobi).

Spreminjajočo se temperaturo v notranjosti lahko nastavite s pomočjo termostata. Če je temperatura v prostoru nad 32°C, nastavite termostatski gumb v najvišjo lego.

Odtaljevanje

Normalno je, da na zadnji steni hladilnika med delovanjem nastajajo delci ledu. Ni jih treba spraskati ali zbrisati stran. Vaš hladilnik se odtali samodejno. Voda po odtaljevanju steče po odtočni cevi in kanalu za zbiranje vode v zbiralnik, kjer samodejno izhlapi.

- Občasno preverite, da cev za hlapenje ni zamašena, in jo s pomočjo paličice odmašite, če je potrebno.



5 Čiščenje in vzdrževanje

⚠ Za čiščenje nikoli ne uporabljajte bencina, benzena ali podobnih snovi.

⚠ Preden začnete čistiti, izključite napravo iz napajanja.

- Za čiščenje ne uporabljajte ostrih praskal, mila, večnamenskih čistil, pralnih sredstev in polirnih sredstev.
- Notranjost očistite z mlačno vodo in jo obrišite do suhega.
- Uporabite krpo, ki ste jo namočili v raztopini ene čajne žličke sode bikarbone v pol litra vode in dobro oželi, za čiščenje notranjosti. Notranjost zbršite do suhega.
- Pazite, da ne pride voda v ohišje luči in v druge električne dele.
- Če naprave dalj časa ne boste uporabljali, jo izklopite, odstranite vsa živila, jo očistite in pustite vrata priprta.
- Redno pregledujte tesnila vrat, da niso umazana in na njih ni delcev hrane.
- Odstranjevanje elementov na vratih
- Za odstranitev polic na vratih najprej odstranite vsebino, nato pa polico dvignite iz ležišča.

Zaščita plastičnih površin

- Ne shranjujte tekočih olj ali na olju pripravljenih jedi v posodah, ki se ne zapirajo dobro, ker lahko pride do poškodb plastičnih površin v hladilniku. Če se olje polije ali razmaže po plastični površini, ta del takoj očistite in sperite s toplo vodo.

Zamenjava žarnice za osvetlitev notranjosti

Če žarnica pgori, postopajte na sledeči način:

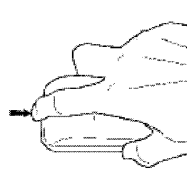
1. Izključite hladilnik iz napajanja tako, da izvlečete vtič iz vtičnice.

Za lažji dostop odstranite vse police in predale.



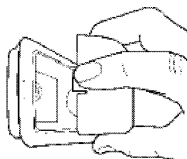
2. Previdno odstranite pokrov žarnice tako, da ga na robu pritisnete s kazalcem, kot kaže slika. Pazite, da ne poškodujete pokrova in notranjega roba.

a



3. Najprej preverite, če je žarnica samo premalo privita ter jo v takem primeru privijte. Ponovno priključite in vklopite hladilnik. Če žarnica deluje, ponovno namestite pokrov tako, da vstavite zadnji zatič in potisnete pokrov na njegovo mesto.

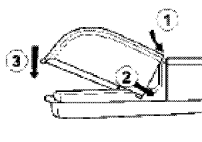
b



4. Če žarnica ne deluje, ponovno izklopite in izključite hladilnik. Zamenjajte žarnico z novo največ 15-watno E14 (SES) žarnico z navojem.

c

5. Skrbno in ustrezno odstranite pregorelo žarnico. Nadomestno žarnico lahko kupite v trgovini z električnim materialom ali na ustreznem oddelku tehnične trgovine.



d

6 Nasveti za odpravljanje težav

Preden pokličete servis, prosimo, da pregledate naslednji seznam. Na njem so pogoste težave, ki jih ne povzročajo napake pri izdelavi ali obraba materiala.

Težava	Možni vzroki	Rešitev
Hladilnik ne deluje	Je vtič pravilno priključen?	Priključite vtič v omrežno vtičnico.
	Je pregorela varovalka za priključitev hladilnika ali glavna varovalka?	Preverite varovalko.
Kondenz na stranici hladilnega predela.	V prostoru je zelo hladno. Pogosto odpiranje in zapiranje vrat. V prostoru je visoka vlažnost. Jedila z visoko vsebnostjo tekočine shranjujete v odkritih posodah. Vrata so priprta.	Nastavite termostat na hladnejšo stopnjo (2 °C). Puščajte vrata odprta krajši čas ali jih manjkrat odpirajte. Pokrijte jedi v posodah brez pokrovov s primernim materialom. Obrišite kondenz s suho krpo in preverite, če se še pojavlja.
Kompresor ne deluje.	Pri nenadni prekinitvi napajanja pride do prekinitev zaščitne termike kompresorja, pri izključitvi in ponovni priključitvi vtiča v omrežno vtičnico pa pritisk plina še ni uravnotežen.	Hladilnik bo začel delovati po pribl. šestih minutah. Če po tem času hladilnik ne začne delovati, pokličite servis.
	Poteka cikel odtaljevanja hladilnika.	To je normalno za hladilnik s samodejnim odtaljevanjem. Odtaljevanje se občasno izvaja.
	Naprava ni priključena na napajanje.	Poskrbite, da je vtič pravilno vstavljen v vtičnico.
	Ali so nastavitve temperature izvedene pravilno?	
	Prišlo je do izpada elektrike.	Pokličite vašega dobavitelja elektrike.
Hladilnik deluje pogosto ali dolgo časa.	Vaš novi hladilnik je morda večji od prejšnjega.	To je normalno. Večji hladilniki delujejo dalj časa.
	Morda je temperatura v prostoru visoka.	To je normalno.
	Morda ste hladilnik pred nedavnim priključili ali pa je v njem velika količina živil.	Da se hladilnik povsem ohladi, lahko traja nekaj ur dalj.
	Morda ste pred nedavnim dali v hladilnik večje količine vročih jedi.	Zaradi vroče hrane hladilnik deluje več časa, preden jedi dosežejo dovolj nizko temperaturo za shranjevanje.
	Morda ste pogosto odpirali vrata ali pa so ostala dalj časa priprta.	Topel zrak, ki pride v hladilnik, povzroči, da hladilnik deluje več časa. Odpirajte vrata manj pogosto.
	Morda ste pustili vrata zamrzovalnika ali hladilnega predela priprta.	Poglejte, če ste vrata povsem zaprli.
Temperature so prenizke.	Nastavljena je zelo nizka temperatura v hladilniku.	Nastavite višjo temperaturo in počakajte, da je dosežena.
	Morda so tesnila vrat hladilnika ali zamrzovalnika zamazana, obrabljena, pretrgana ali nepravilno nameščena.	Očistite ali zamenjajte tesnila. Zaradi poškodovanih/raztrganih tesnil hladilnik dalj deluje, da vzdržuje trenutno temperaturo.
Temperature so previsoke	Nastavljena je zelo visoka temperatura v hladilniku.	Spremenite nastavitve temperature v hladilniku ali zamrzovalniku, da temperatura v hladilniku ali zamrzovalniku doseže ustrezno raven.

	Morda ste pogosto odpirali vrata ali pa so ostala dalj časa priprta.	Topel zrak, ki pride v hladilnik, povzroči, da hladilnik deluje več časa. Odpirajte vrata manj pogosto.
	Morda ste pustili vrata priprta.	Poglejte, če ste vrata povsem zaprli.
	Morda ste pred nedavnim dali v hladilnik večje količine vročih jedi.	Počakajte, da hladilnik doseže zaželeno temperaturo.
	Morda ste hladilnik pred nedavnim priključili.	Da se hladilnik povsem ohladi, zaradi njegove velikosti traja nekaj časa.
Šum		
Šum se poveča, kadar hladilnik deluje.	Značilnosti delovanja hladilnika se lahko spremenijo, ko se spremeni temperatura okolja.	To je normalno in ne predstavlja napake.
Tresljaji ali hrup.	Tla niso ravna ali dovolj nosilna. Če hladilnik nekoliko porinete, se zaziba.	Tla morajo biti ravna, močna in imeti zadostno nosilnost za hladilnik.
	Hrup lahko povzročajo predmeti, postavljeni na hladilnik.	Odstranite predmete.
Sliši se šum prelivanja in pljuskanja.	Tekočina in plin se pretakata v skladu s principi delovanja.	To je normalno in ne predstavlja napake.
V hladilniku je voda/kondenz/led.		
Kondenz na notranjih stenah hladilnika.	Vroče in vlažno vreme povečuje kondenzacijo.	To je normalno in ne predstavlja napake.
	Vrata so priprta.	Dobro zaprite vrata.
	Morda ste vrata pogosto odpirali ali pustili dolgo odprta.	Ne odpirajte vrat tako pogosto.
Voda/kondenz/led na zunanji stani hladilnika.		
Vlaga se pojavlja na zunanosti hladilnika ali med krili vrat.	Morda je vreme zelo vlažno.	To je normalno pri vlažnem vremenu. Ko je vlage manj, kondenz izgine.
V hladilniku smrdi	Notranjost hladilnika je treba očistiti.	Očistite notranjost hladilnika s toplo vodo ali raztopino sode bikarbone.
	Morda je v hladilniku jed ostrega vonja.	Embalirajte jed.
	Nekatere posode ali embalaža lahko povzročajo smrad.	Uporabite drugo posodo ali embalažo druge znamke.
Vrata se ne zapirajo.	Živila preprečujejo zapiranje vrat.	Prerazporedite živila.



Recikliranje

Ta izdelek je označen s simbolom za ločeno zbiranje električne in elektronske opreme (WEEE).

To pomeni, da ga je treba odstraniti v skladu z evropsko Direktivo 2002/96/EC ter ga reciklirati ali uničiti tako, da je vpliv na okolje kar najmanjši.

Več informacij dobite pri lokalnih uradih.

Električni izdelki, ki se jih ne odstranjuje ločeno, so lahko nevarni za okolje in človeško zdravje zaradi prisotnosti nevarnih snovi.

Nejprve si přečtěte tento návod!

Vážený zákazníku,

Doufáme, že výrobek, který byl vyroben v moderních závodech a kontrolován v souladu s nejpřísnějšími postupy kontroly kvality, vám zajistí účinný provoz.




Z tohoto důvodu vám doporučujeme pozorně si přečíst celý návod k výrobku, než jej použijete, a uskladněte je v dosahu pro budoucí použití.

Tento návod

- Pomůže vám s použitím spotřebiče rychle a bezpečně.
 - Návod si přečtěte dříve, než produkt nainstalujete a zapnete.
 - Dodržujte pokyny, zejména ty, které se týkají bezpečnosti.
 - Návod uschovejte na snadno přístupném místě, možná jej budete později potřebovat.
 - Kromě toho si přečtěte i další dokumenty dodané s výrobkem.
- Nezapomeňte, že tento návod může platit i pro jiné modely.

Symbole a jejich popis

Tento návod obsahuje následující symboly:

-  Důležité informace nebo užitečné tipy k použití.
-  Varování před nebezpečnými situacemi pro život a majetek.
-  Varování na elektrické napětí.



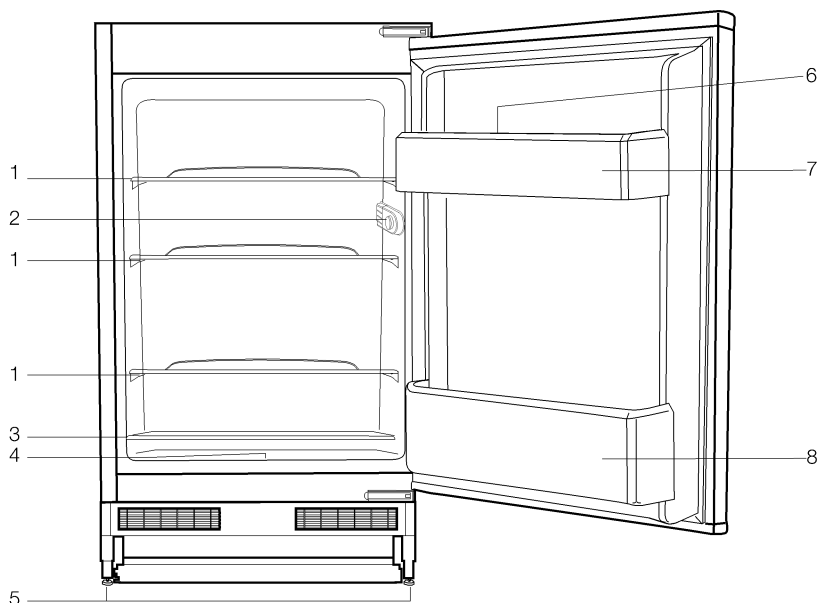
This product bears the selective sorting symbol for waste electrical and electronic equipment (WEEE).

This means that this product must be handled pursuant to European Directive 2002/96/EC in order to be recycled or dismantled to minimize its impact on the environment. For further information, please contact your local or regional authorities.

Electronic products not included in the selective sorting process are potentially dangerous for the environment and human health due to the presence of hazardous substances.

1 Vaše chladnička	3	4 Používání chladničky	9
		Tlačítko nastavení teploty.....	9
		Odmrazení.....	9
2 Varování	4	5 Údržba a čištění	10
Obecná bezpečnost	4	Ochrana plastových ploch	10
Začínáme	5	Výměna vnitřní žárovky	11
Pokud jsou doma děti.....	5	6 Návrhy řešení problémů	12
Účel použití.....	5		
Bezpečnostní pokyny	5		
△ UPOZORNĚNÍ HCA	5		
3 Instalace	6		
Příprava.....	6		
Důležité body při přemísťování chladničky	6		
Než chladničku zapnete.....	6		
Zapojení do sítě	7		
Likvidace obalu.....	7		
Likvidace vaší staré chladničky	7		
Umístění chladničky pod linku a nastavování nožek	8		

1 Vaše chladnička



- 1- Police v trupu
- 2- Příhrádka termostatu
- 3- Posuvné víko příhrádky pro čerstvé potraviny
- 4- Prostor skladování potravin
- 5- Nastavitelné přední nožky
- 6- Prostor pro vajíčka
- 7- Poličky ve dveřích
- 8- Police na lahve

i Obrázky uvedené v tomto návodu k použití jsou schematické a nemusí přesně korespondovat s vaším výrobkem. Pokud zobrazené části nejsou obsaženy v produktu, který jste zakoupili, jde o součásti jiných modelů.

2 Varování

Prostudujte si následující informace. Pokud je nedodržíte, může dojít ke zranění osob nebo poškození materiálu. Jinak neplatí záruka ani jiné závazky.

Doba životnosti zakoupeného zařízení je 10 let. Toto je doba pro uschování náhradních dílů nutných pro předepsaný provoz zařízení.

Obecná bezpečnost

- Doporučujeme vám kontaktovat autorizovaný servis ohledně informací a umístění informací, pokud požadujete zlikvidovat výrobek.
 - V případě jakýchkoli dotazů a problémů vašeho přístroje kontaktujte autorizovaný servis. Nezasahujte do chladničky a nikomu toto nedovolte bez upozornění autorizovaného servisu.
 - Nepoužívejte parní nebo napařený čisticí materiál na čištění a rozmrazování přístroje. V takovém případě může pár dosáhnout k oblastem s elektrickým proudem a způsobit zkrat nebo zásah elektrickým proudem.
 - Nikdy nepoužívejte žádné části, jako jsou dveře, jako opěru nebo schůdek.
 - Nepoužívejte elektrické spotřebiče uvnitř chladničky.
 - Nepoškozujte chladicí obvod řezáky nebo vrtačkami na částech, kde probíhá oběh chladicího média. V případě, že dojde k proražení plynových vedení, prodloužení trubíc nebo povrchů, může tryskající chladicí médium vést k podráždění pokožky a zranění očí.
 - Nezakrývejte a neblokuje větrací otvory vašeho přístroje.
 - Opravy elektrického vybavení smí provádět jen kvalifikovaný odborník.
- Nevědomé opravy mohou ohrozit uživatele.
- V případě poruch nebo při údržbě a čištění odpojte chladničku od napájení tak, že vypnete pojistku nebo vytáhnete zástrčku.
 - Netahejte za kabel – tahejte za zástrčku.
 - Nápoje umísťujte zavřené a ve svislé poloze.
 - Nevkládejte hořlavé materiály a materiály obsahující hořlavý plyn (např. sprej) a výbušné předměty do chladničky.
 - Nepoužívejte mechanické nástroje ani jiné vybavení kromě doporučených od výrobce pro rychlejší odmrazení.
 - Tento přístroj, který jste zakoupili, je velmi šetrný k životnímu prostředí.
 - Tento spotřebič není určen pro použití osobami (včetně dětí) se sníženými fyzickými, smyslovými nebo duševními schopnostmi a znalostmi, pokud jsou bez dohledu nebo pokynů o použití spotřebiče od osob zodpovídajících za jejich bezpečnost.
 - Děti by měly být pod dozorem, aby se zajistilo, že si nebudou hrát se spotřebičem

Začínáme

- Nepoužívejte poškozenou chladničku. V případě pochybností kontaktujte servis.
- Elektrickou bezpečnost vašeho přístroje lze zaručit pouze tehdy, když je systém uzemnění v souladu s normami.

Pokud jsou doma děti...

- Dávejte pozor, aby si děti nehrály s chladničkou. Mohly by se zranit a poškodit chladničku. (například jim nedovolte houpat se na dveřích přístroje.)

Účel použití

- Tento přístroj je určen pro používání v domácnostech.
- Nepoužívejte přístroj venku. Není vhodný pro venkovní použití, a to ani pod střechou.

Bezpečnostní pokyny

- Je nebezpečné z důvodu elektrické bezpečnosti vystavovat výrobek dešti, sněhu, slunci nebo větru.
- Kontaktujte autorizovaný servis, pokud dojde k poškození napájecího kabelu atd., aby nedošlo k ohrožení osob.
- **Upozornění:** Elektrickou zástrčku nikdy nezasouvejte do napájecí zásuvky během montáže. Jinak může způsobit smrt či vážná zranění.

UPOZORNĚNÍ HCA

Pokud je váš výrobek vybaven chladicím systémem s obsahem R600a:

Tento plyn je hořlavina. Dávejte tedy pozor, abyste nepoškodili systém chlazení a potrubí během použití a přepravy. V případě poškození udržujte výrobek mimo potenciální zdroje hoření, které mohou způsobit vznícení výrobku, a vyvětrejte místnost, v níž je přístroj umístěn.

Ignorujte upozornění, pokud je váš výrobek vybaven chladicím systémem s obsahem R600a.

Typ plynu použitý při výrobě vašeho výrobku najdete na štítku umístěném vlevo uvnitř přístroje.

Nikdy neodhazujte výrobek do ohně.

Postup pro úsporu energie

- ❶ Nenechávejte dvířka chladničky otevřená delší dobu.
- ❷ Nevkládejte do chladničky horké potraviny nebo nápoje.
- ❸ Nepřeplňujte chladničku, aby se nezablokovalo vnitřní proudění vzduchu.
- ❹ Neinstalujte chladničku na přímé sluneční světlo nebo do blízkosti tepelných spotřebičů, jako jsou trouby, myčky nebo radiátory.
- ❺ Dávejte pozor, abyste nechávali potraviny v přístroji v uzavřených nádobách.

3 Instalace

- ❶ Nezapomínejte, že výrobce nenese odpovědnost v případě nedodržení pokynů v tomto návodu.

Příprava

- Vaši chladničku umístěte nejméně 30 cm od zdrojů tepla, jako jsou hořáky, trouby, radiátory a sporáky, a nejméně 5 cm od elektrických trub; neumisťujte ji na přímé sluneční světlo.
- Teplota v místnosti, kam chladničku umístíte, musí být minimálně 10°C. Nedoporučujeme používat chladničku v chladnějších prostředích z důvodů výkonnosti.
- Zajistěte, aby byl vnitřek vaší chladničky důkladně vyčištěn.
- Pokud vedle sebe používáte dvě chladničky, musí mezi nimi být minimálně 2 cm mezera.
- Při prvním zapnutí chladničky sledujte po dobu šesti hodin následující body.
 - Tlačítko nastavení teploty se nesmí vypnout.
 - Dveře neotevírejte často.
 - Musí běžet prázdná bez vkládání potravin.Netahajte zástrčku ze zásuvky; pokud dojde k výpadku energie, postupujte podle upozornění v kapitole “Návrhy řešení problémů”.
- Původní obal a polystyrén uschovejte pro budoucí přesun a přepravu výrobku.

Důležité body při přemísťování chladničky

1. Chladničku je nutno vyprázdnit a vyčistit, než ji přesunete.
2. Police, příslušenství, prostor pro čerstvé potraviny atd., ve vaší chladničce je nutno zabalit a upevnit proti vibracím, než ji znovu zabalíte.

3. Obal je nutno upevnit silnými páskami nebo silnými provazy, je nutno dodržovat bezpečnostní pravidla na obalu.

Nezapomeňte prosím...

Každý recyklovaný materiál je nezbytný zdroj pro přírodu a naše národní zdroje.

Pokud chcete přispět k recyklaci obalových materiálů, informace vám poskytnou ekologické instituce nebo radnice.

Než chladničku zapnete

Než začnete používat chladničku, zkontrolujte následující.

- 1- Je vnitřek chladničky suchý a může za ní volně obíhat vzduch?
- 2- Vyčistěte vnitřek chladničky podle kapitoly “Údržba a čištění”.
- 3- Zasuňte zástrčku chladničky do nástěnné zásuvky. Příslušné vnitřní osvětlení se rozsvítí, jakmile otevřete dveře.
- 4- Uslyšíte hluk při startování kompresoru. Chladicí médium v chladicím systému může vést k hlučnosti, i když kompresor nefunguje, to je zcela normální. Obecná míra hlučnosti je nepatrně vyšší v porovnání s jinými zařízeními bez systému ochrany proti námraze, a to kvůli ventilátorům v přístroji. Je to normální a nejde o závadu.
- 5- Přední kraje chladničky mohou být teplé. Je to zcela normální. Tyto oblasti mají být teplé, aby nedocházelo ke kondenzaci.

Zapojení do sítě

Připojte zařízení k uzemněné zásuvce chráněné pojistkou s vhodnými parametry.

Důležité:

- Spojení musí být v souladu s národními předpisy.
 - Napájecí kabel musí být po instalaci snadno dostupný.
 - Napětí a povolená ochrana pojistky jsou uvedeny v kapitole "Parametry".
 - Specifikované napětí musí být rovné napětí v síti.
 - Prodlužovací kabely a vícecestné zásuvky nepoužívejte na spojení.
- ⚠ Poškozený napájecí kabel musí vyměnit kvalifikovaný elektrikář.
- ⚠ Spotřebič nesmíte používat, dokud není opraven! Hrozí riziko zásahu elektrickým proudem!

Likvidace obalu

Obalové materiály mohou být pro děti nebezpečné. Udržujte materiály mimo dosah dětí nebo je zlikvidujte v souladu s pokyny zpracování odpadů. Nelikvidujte je s běžným domovním odpadem.

Balení chladničky je z recyklovatelných materiálů.

Likvidace vaší staré chladničky

Starou chladničku likvidujte bez poškození životního prostředí.

- Informace o likvidaci chladničky získáte u autorizovaného prodejce nebo odpadového odboru vašeho města.

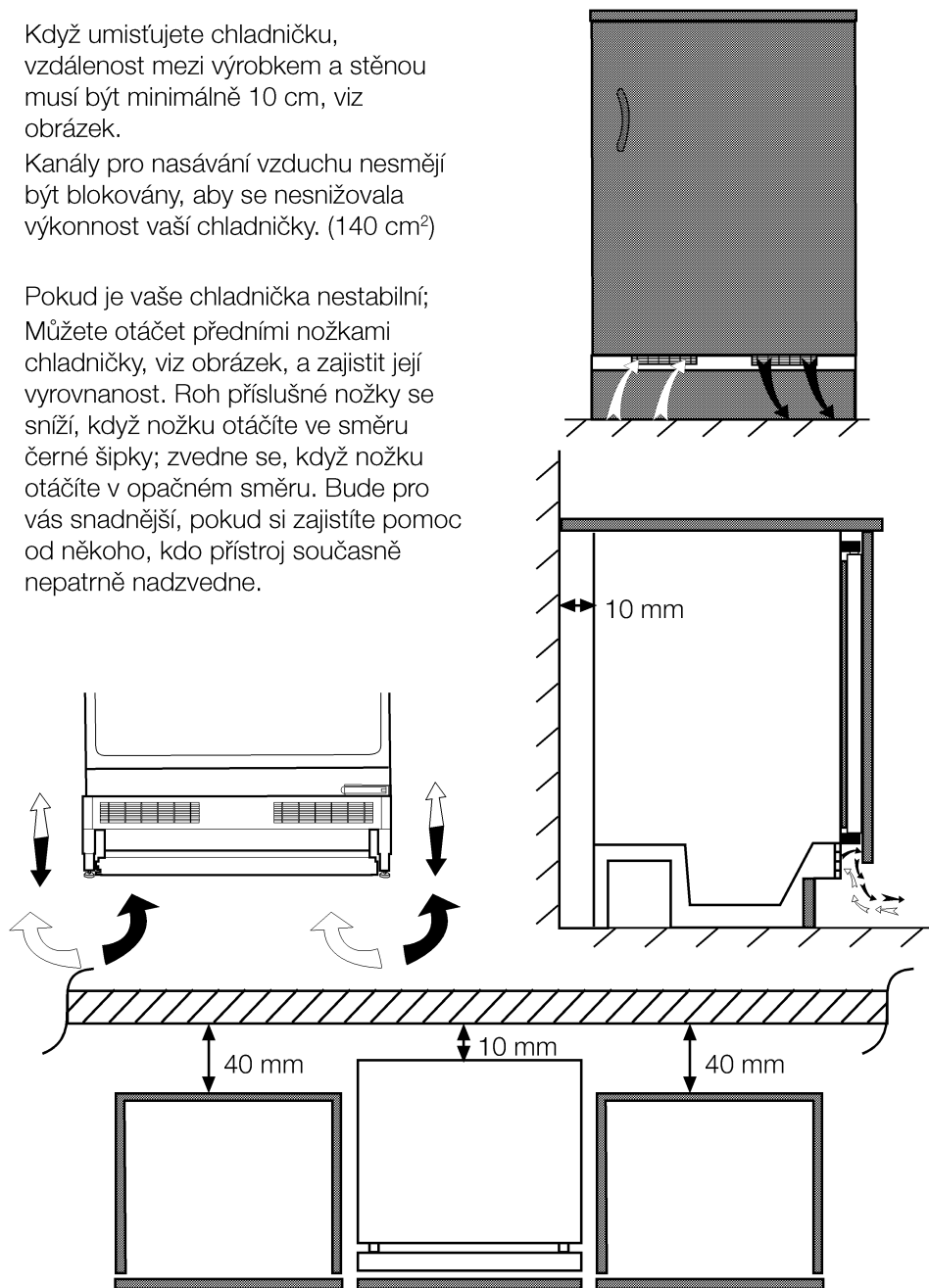
Než chladničku použijete, odřizněte zástrčku a v případě, že jsou na dveřích zámky, zneškodněte je, aby nedošlo k ohrožení dětí.

Umístění chladničky pod linku a nastavování nožek

Když umísťujete chladničku, vzdálenost mezi výrobkem a stěnou musí být minimálně 10 cm, viz obrázek.

Kanály pro nasávání vzduchu nesmějí být blokovány, aby se nesnižovala výkonnost vaší chladničky. (140 cm²)

Pokud je vaše chladnička nestabilní; Můžete otáčet předními nožkami chladničky, viz obrázek, a zajistit její vyrovnanost. Roh příslušné nožky se sníží, když nožku otáčíte ve směru černé šipky; zvedne se, když nožku otáčíte v opačném směru. Bude pro vás snadnější, pokud si zajistíte pomoc od někoho, kdo přístroj současně nepatrně nadzvedne.



4 Používání chladničky

Tlačítko nastavení teploty

Vnitřní teplota chladničky se mění z následujících důvodů;

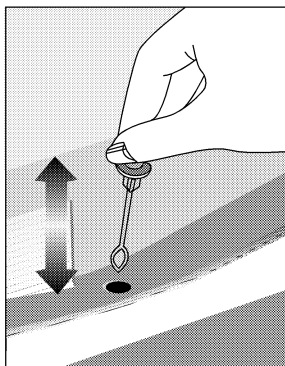
- Teploty podnebí,
- Časté otevírání dveří a nechávání dveří dlouho otevřených,
- Vložené jídlo do chladničky bez ochlazení na pokojovou teplotu,
- Umístění chladničky v místnosti (např. na slunci)

Můžete nastavit proměnlivou vnitřní teplotu pomocí termostatu. Pokud je teplota vyšší než 32°C, otočte tlačítko termostatu na maximum.

Odmrazení

Je normální, když se na zadní stěně přístroje během provozu vytvářejí částice ledu. Není nutno je stírat nebo seškrabávat. Vaše chladnička provádí automatické odmrazení. Voda po odmrazení stéká do výparníku odvodní trubicí přes sběrný odvod, kde se automaticky vypařuje.

- Pravidelně kontrolujte, zda je odpařovací odvod ucpaný, a uvolňujte jej podle potřeby.



5 Údržba a čištění

- ⚠ Nikdy na čištění nepoužívejte benzín, technický benzín a podobné materiály.
- ⚠ Doporučujeme odpojit přístroj od sítě, než jej začnete čistit.
- Nikdy nepoužívejte brusné nástroje, mýdlo, domovní čistíč, odmašťovač či voskové čisticí prostředky.
- Použijte vlažnou vodu pro vyčištění skříně a otřete ji pak dosucha.
- Použijte vlhký hadřík namočený do roztoku jedné čajové lžičky sody bikarbony na půl litru vody na vyčištění vnitřku, pak jej dosucha otřete.
- Zajistěte, aby do krytu světla a jiných elektrických prvků nepronikla voda.
- Pokud chladničku delší dobu nebudete používat, odpojte napájecí kabel, vyjměte všechny potraviny, vyčistěte jej a nechte dveře otevřené.
- Pravidelně kontrolujte těsnění dvířek, abyste zajistili jejich čistotu a nezanesení částicemi potravin.
- Pro odstranění polic ve dveřích odstraňte všechny obsah a pak jen zvedněte dvevní polici vzhůru ze základny.

Ochrana plastových ploch

- Nevkládejte tekuté oleje nebo pokrmy s obsahem oleje do chladničky v neuzavřených nádobách, jelikož poškodí plastovou plochu vaší chladničky. V případě rozlití nebo rozetření oleje na plastové ploše vyčistěte a opláchněte příslušnou část plochy teplou vodou.

Výměna vnitřní žárovky

Pokud světlo nefunguje, dodržujte následující pokyny:

1. Vypněte elektrické zapojení chladničky a vytáhněte zástrčku.
Vyměňte všechny police a zásuvky pro snadný přístup.

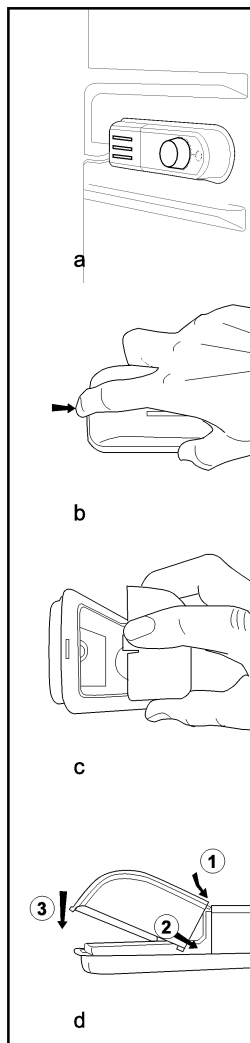
2. Opatrně sejměte kryt zatlačením na okraje ukazováčkem, viz obrázek b. Zkuste nepoškodit plastový kryt a vnitřek.

3. Nejprve našroubujte žárovku pevně na místo a zkontrolujte, není-li volná. Znovu zasuněte zástrčku a zapněte přívod elektřiny. Pokud žárovka svítí, vraťte zpět kryt tak, že umístíte zadní zámek a zatlačíte jej na místo.

4. Pokud žárovka nesvítí, vypněte elektrické zapojení chladničky a vytáhněte zástrčku. Vyměňte žárovku za novou 15 wattovou (maximum) šroubovací žárovku E14 (SES).

5. Poškozenou žárovku okamžitě řádně zlikvidujte.

Náhradní žárovku získáte v autorizovaných servisech.



6 Návrhy řešení problémů

Než zavoláte do servisu, projděte si tento seznam. Můžete si tím ušetřit čas a peníze. Tento seznam obsahuje běžné stížnosti, které nesouvisejí s chybným zpracováním nebo vadami materiálu.

Stížnosti	Možná příčina	Řešení
Chladnička nefunguje	Je zástrčka správně zasunuta?	Zasuňte zástrčku do sítě.
	Není vypálená pojistka, k níž je přístroj připojen, nebo hlavní pojistka?	Zkontrolujte pojistku.
Vlhkost na boční stěně prostoru chladničky.	Velmi nízká teplota prostředí. Dveře se příliš často otevírají a zavírají. Velmi vysoká vlhkost prostředí. Skladování potravin s obsahem kapalin v otevřených nádobách. Dveře zůstaly otevřené.	Přepnutí termostatu na nižší teplotu. Snižte dobu, kdy dveře zůstanou otevřené, používejte dveře méně často. Zakryjte správně potraviny skladované v otevřených nádobách. Otřete vlhkým hadříkem a zkontrolujte, zda stav přetrvává.
Chladnička nefunguje	Ochrana kompresoru je porušena při náhlém výpadku energie nebo při vytažení a zasunutí zástrčky, jelikož tlak plynu ještě není vyvážený.	Vaše chladnička začne fungovat asi za šest minut. Pokud se vaše chladnička po této době nespustí, kontaktujte servis.
	Chladnička provádí odmrazování.	Toto je normální pro chladničku s plně automatickým odmrazováním. Cyklus odmražení probíhá pravidelně.
	Zástrčka vaší chladničky není zasunuta do nástěnné zásuvky. Je správně nastavena teplota?	Ověřte, zda je zásuvka pevně zasunuta do zásuvky.
	Došlo k výpadku elektřiny.	Kontaktujte rozvodnou společnost.
Chladnička se zapíná příliš často nebo na příliš dlouho.	Nová chladnička může být širší než ta předchozí.	Je to zcela normální. Vyšší chladničky fungují déle.
	Okolní teplota v místnosti je možná vysoká.	Je to zcela normální.
	Je možné, že jste nedávno zasunuli zástrčku chladničky nebo jste do ní vložili nové potraviny.	Může trvat dalších pár hodin, než se chladnička ochladí.
	Nedávno jste asi do chladničky vložili větší množství teplého jídla.	Teplé jídlo způsobuje delší provozní dobu přístroje, dokud nedosáhne bezpečné teploty pro skladování.
	Možná jste často otevírali dvířka nebo jste je nechali otevřená dlouhou dobu.	Horký vzduch pronikající do přístroje způsobuje delší dobu provozu chladničky. Otevírejte dveře méně často.
	Dveře chladničky nebo mrazničky asi zůstaly dokořán.	Zkontrolujte, zda jsou dveře pevně zavřeny.
Teploty jsou příliš nízké	Teplota je nastavena na velmi nízkou teplotu.	Upravte teplotu chladničky na vyšší hodnotu a zkontrolujte.

Teploty jsou příliš vysoké	Teplota je nastavena na velmi vysokou teplotu.	Změňte teplotu mrazničky nebo chladničky, dokud teplota v mrazničce nebo chladničce nedosáhne příslušné hladiny.
	Možná jste často otevírali dvířka nebo jste je nechali otevřená dlouhou dobu.	Horký vzduch proniká do chladničky, když se dveře otevřou. Otevírejte dveře méně často.
	Dveře zůstaly otevřené.	Řádně zavírejte dveře.
	Nedávno jste asi do chladničky vložili větší množství teplého jídla.	Počkejte, až chladnička nebo mraznička dosáhne požadované teploty.
	Zástrčka chladničky byla nedávno zasunuta.	Chvilí potrvá, než se chladnička zcela ochladí, kvůli její velikosti.
Hluk		
Provozní hluk se zvyšuje, když je chladnička zapnutá.	Provozní vlastnosti chladničky se mohou změnit podle výkyvů okolní teploty.	Je to normální a nejde o závadu.
Vibrace nebo hluk.	Podlaha není rovná nebo je slabá. Chladnička se natřásá, pokud se s ní pomalu pohybuje.	Ověřte, zda je podlaha rovná a pevná a zda chladničku unese.
	Hluk mohou způsobovat předměty vkládané na chladničku.	Předměty z ní vyjměte.
Ozývá se zvuk jako rozlévání nebo stříkání.	Proudění kapalin a plynu se může objevit v souladu s provozními zásadami vaší chladničky.	Je to normální a nejde o závadu.
Voda/kondenzace v chladničce.		

<p>Nahromaděné vlhko na vnitřních stěnách chladničky. Voda/ kondenzace na vnější straně chladničky. Vlhkost se nahromadí na vnější straně chladničky nebo mezi dveřmi. Uvnitř chladničky je zápach. Otevírání a zavírání dveří Dveře nelze zavřít.</p>	<p>Pokud je teplo a vlhko, zvyšuje se kondenzace.</p>	<p>Je to normální a nejde o závadu.</p>
	<p>Dveře jsou dokořán.</p>	<p>Ověřte, zda jsou dveře zcela zavřené.</p>
	<p>Možná jste často otevírali dvířka nebo jste je nechali otevřená dlouhou dobu.</p>	<p>Otevírejte dveře méně často.</p>
	<p>Je vlhké počasí.</p>	<p>Ve vlhkém počasí je to normální. Kondenzace zmizí, když klesne vlhkost.</p>
	<p>Chladničku je nutno vyčistit uvnitř.</p>	<p>Vyčistěte vnitřek houbičkou, vlažnou vodou nebo sodou.</p>
	<p>Některé nádoby nebo obalové materiály mohou zapáchat.</p>	<p>Použijte jiné nádoby nebo kvalitní obalový materiál.</p>
	<p>Balení potravin brání zavírání dvířek.</p>	<p>Změňte umístění balíčků, které brání pohybu dveří.</p>
	<p>Podlaha není rovná či silná.</p>	<p>Ověřte, zda je podlaha rovná a zda chladničku unese.</p>



A series of horizontal lines for writing practice. It begins with a solid black line at the top, followed by a dashed line, and then continues with alternating solid and dashed lines down to the bottom of the page.

48 4976 0005/AC

2/3
sk-lt-ru-lv-sl-cz