

WMB 51232 CS PT

Plně automatická pračka

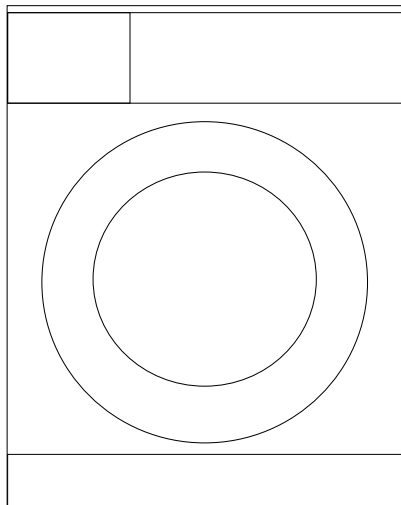
Uživatel Manuální

Washing Machine

User's Manual

Automatická pračka

Používateľská príručka



Číslo dokumentu

2820523434_CZ / 01-03-13,(10:47)

BEKO

1 Důležité pokyny pro bezpečnost a ochranu životního prostředí

Tento oddíl obsahuje bezpečnostní pokyny, které pomohou s ochranou před zraněním osob nebo poškozením majetku. Nedodržení těchto pokynů způsobí ztrátu nároku na čerpání záruky.

1.1 Obecné bezpečnostní pokyny

- Tento výrobek mohou používat děti od 8 let věku včetně a osoby, jejich fyzické, smyslové nebo duševní schopnosti nejsou plně rozvinuty nebo kterým chybí zkušenosti a znalosti, pouze tehdy, pokud jsou pod dohledem nebo jsou proškoleny k bezpečnému používání výrobku a vědí o rizicích, která s ním souvisí. Děti si nesmějí hrát s výrobkem. Čištění a údržba by nikdy neměly provádět děti, pokud nejsou pod dozorem odpovědné dospělé osoby.
- Výrobek nikdy nestavte na koberec. Jinak by došlo k přehřívání elektrických součástí stroje vlivem nedostatečného proudění vzduchu pod přístrojem. Tím by mohly vzniknout potíže s vaší pračkou.
- Pokud dojde k poruše výrobku, neměl by se používat, dokud jej neopraví autorizovaný servis. Hrozí riziko zásahu elektrickým proudem!
- Tento výrobek by měl pokračovat v provozu po případném výpadku elektrické energie. Pokud si přejete program zrušit, postupujte podle oddílu "Stornování programu".
- Připojte výrobek k uzemněné zásuvce chráněné pojistkou na 16 A. Nezapomeňte zajistit, aby vám uzemnění provedl kvalifikovaný elektrikář. Naše společnost nenese odpovědnost za žádné škody vzniklé tím, že výrobek používáte bez uzemnění v souladu s místními předpisy.
- Hadice pro přívod a odvod vody musejí být řádně upevněny a zůstat bez poškození. Jinak hrozí riziko úniku vody.
- Nikdy neotevírejte vkládací dvířka a nevyjímejte filtr, když je voda v bubnu. Jinak vzniká riziko zaplavení nebo zranění vlivem horké vody.
- Neotevírejte zamčená vkládací dvířka silou. Vkládací dvířka budou připravena k otevření pár minut po skončení pracovního cyklu. V případě, že otevřete vkládací dvířka silou, může dojít k poškození dveří a mechanismu zámku.
- Pokud výrobek nepoužíváte, odpojte jej.
- Nikdy nemyjte výrobek tak, že na něj nalijete vodu! Hrozí riziko zásahu elektrickým proudem!
- Nikdy se nedotýkejte zásuvky mokřými rukama! Nikdy neodpojujte přístroj taháním za kabel, vždy tahejte až za zástrčku.
- Používejte pouze prací prostředky, změkčovačla a doplňky vhodné pro automatické pračky.
- Dodržujte pokyny na oděvech i na obalech pracích prášků.
- Výrobek je nutno odpojit během instalace, údržby, čištění a oprav.
- Činnosti instalace a oprav musí vždy provádět **zástupci autorizovaného servisu**. Výrobce neodpovídá za škody vzniklé činnostmi, které provedou neoprávněné osoby.
- Pokud je poškozen napájecí kabel, musí jej vyměnit výrobce, jeho poprodejní servis nebo podobně kvalifikovaná osoba (ideálně elektrikář) nebo někdo určený dovozcem tak, aby se předešlo možným rizikům.

1.2 Určené použití

- Tento produkt byl vyroben pro domácí použití. Není vhodný pro komerční použití a nesmí se používat mimo stanovené použití.
- Spotřebič lze používat jen na mytí a oplachování látek s příslušným označením.
- Výrobce nenese odpovědnost za nesprávné používání či přepravu.

1.3 Bezpečnost dětí

- Obalové materiály jsou nebezpečné pro děti. Obalové materiály skladujte na bezpečném místě mimo dosah dětí.
- Elektrické výrobky jsou nebezpečné pro děti. Udržujte děti mimo dosah stroje, když je v provozu. Nedovolte jim hrát si se strojem. Pomocí dětského zámku zabráníte dětem, aby si hrály se strojem.
- Nezapomeňte zavírat dvířka, když odejdete z místnosti, kde je výrobek umístěn.
- Veškeré prací prášky a aditiva skladujte na bezpečném místě mimo dosah dětí, zavřete kryt nádoby na prací prášek nebo utěsněte jeho balení.

1.4 Informace o obalech

- Obalové materiály výrobku jsou vyrobeny z recyklovatelných materiálů v souladu s našimi národními předpisy pro ochranu životního prostředí. Obalové materiály nelikvidujte s domácím nebo jiným druhem odpadu. Předějte je na sběrná místa stanovená místními úřady.

1.5 Likvidace odpadu

- Tento výrobek byl vyroben z vysoce kvalitních součástek a materiálů, které lze znovu použít a které jsou vhodné k recyklaci. Nelikvidujte výrobek s běžným domovním odpadem na konci jeho životnosti. Zanešte jej na sběrné místo k recyklaci elektrického a elektronického zařízení. Umístění nejbližšího sběrného místa vám sdělí místní úřady. Pomáhejte chránit životní prostředí a přírodní zdroje recyklací použitých výrobků. Pro bezpečnost dětí před likvidací produktu přestříhnete přívodní kabel a ulomte zamykací mechanismus dvířek pračky tak, aby nebyl funkční.

1.6 Dodržování směrnice WEEE



- Tento produkt splňuje směrnici EU WEEE (2012/19/EU). Tento výrobek nese symbol pro třídění, platný pro elektrický a elektronický odpad (WEEE).
- Tento produkt byl vyroben z vysoce kvalitních součástí a materiálů, které lze znovu použít a které jsou vhodné pro recyklaci. Produkt na konci životnosti nevyhazujte do běžného domácího odpadu. Odveďte ho do sběrného místa pro recyklaci elektrických a elektronických zařízení. Informace o těchto sběrných místech získáte na místních úřadech.

2 Instalace

O instalaci produktu požádejte nejbližší autorizovaný servis. Aby byl výrobek připraven k použití, přečtěte si informace v návodu k použití a zajistěte, aby byla elektrika, přívod vody a systém pro odvod vody správné, než kontaktujete autorizovaný servis. Pokud nejsou, přivolejte kvalifikovaného mechanika a instalátéra, aby provedl všechny nezbytné úpravy.



Za přípravu umístění a elektrických, vodovodních a odpadních instalací na místě pro umístění přístroje odpovídá zákazník.



VAROVÁNÍ: Instalace a elektrická zapojení výrobku musí provést pracovník autorizovaného servisu. Výrobce neodpovídá za škody vzniklé činnostmi, které provedou neoprávněné osoby.



VAROVÁNÍ: Před instalací vizuálně zkontrolujte, zda výrobek nevykazuje známky poškození. Pokud ano, nenechávejte jej instalovat. Poškozené výrobky jsou bezpečnostním rizikem.



Zkontrolujte, zda přívodní a odpadové hadice i napájecí kabel nejsou zkroucené, stisknuté nebo rozdrčené při nasouvání výrobku na místo po instalaci nebo čištění.

2.1 Vhodné umístění pro instalaci

- Postavte spotřebič na pevnou plochu. Neumisťujte jej na koberec s dlouhým vlasem ani na podobné plochy.
- Celková hmotnost pračky a sušičky - s plnou náplní - pokud je umístíte na sebe, dosahuje cca 180 kilogramů. Umístěte výrobek na pevnou rovnou plochu s dostatečnou nosností!
- Neumisťujte výrobek na napájecí kabel.
- Neinstalujte výrobek do míst, kde může teplota klesnout pod 0°C.
- Umístěte výrobek s odstupem od okrajů ostatního nábytku nejméně 1 cm.

2.2 Sejmутí výztuh obalů

Nakloňte stroj dozadu pro sejmутí výztuh obalů. Sejmуте výztuhy obalů tak, že zatáhnete za stuhu.



2.3 Odstraňování přepravních zámků



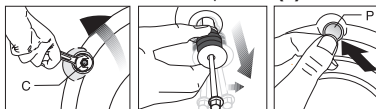
VAROVÁNÍ: Nesnímejte přepravní zámký předtím, než vyjmete výztuhy obalů.



VAROVÁNÍ: Před spuštěním pračky je nutné sejmут bezpečnostní přepravní šrouby! Jinak by se mohl výrobek poškodit.

1. Uvolněte všechny šrouby vhodným klíčem, dokud se volně neotáčejí (**C**).
2. Odstraňte přepravní bezpečnostní šrouby tak, že jimi jemně otočíte.

3. Upevněte plastové kryty umístěné v sáčku s Příručkou pro obsluhu do otvorů na zadním panelu. (**P**)



Ušchovete přepravní bezpečnostní šrouby na bezpečném místě pro další použití, když bude třeba pračku v budoucnosti znovu přemístit.



Nikdy nepřemísťujte spotřebič bez řádně upevněných bezpečnostních přepravních šroubů!

2.4 Připojování vody



Přívodní tlak vody nutný pro spuštění výrobku je 1 až 10 barů (0,1 – 1 MPa). V praxi to znamená, že za minutu musí z vašeho plně otevřeného kohoutku vytect 10 - 80 litrů, aby vaše pračka běžela správně. Připevněte ventil na omezení tlaku, pokud je tlak vody vyšší.



Pokud hodláte používat výrobek dvojitým vstupem vody jako přístroj s jediným (**studeným**) přívodem vody, musíte nainstalovat dodanou ucpávku do ventilu pro horkou vodu, než výrobek spustíte. (Platí pro výrobky dodané se zásepkou.)

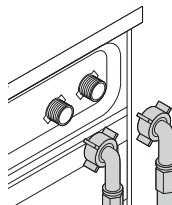


VAROVÁNÍ: Modely s jediným přívodem vody nepřipojujte ke kohoutku s horkou vodou. V takovém případě se prádlo poškodí nebo se výrobek přepne do ochranného režimu a nespustí se.



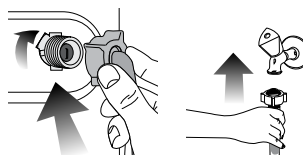
VAROVÁNÍ: Nepoužívejte staré nebo použité přívodní hadice na nový výrobek. Mohly by zanechat skvrny na vašem prádle.

1. Připojte zvláštní hadice dodávané s pračkou k přívodním ventilům pračky. Červená hadice (levá) (max. 90°C) je na horkou vodu, modrá hadice (pravá) (max. 25°C) je na studenou vodu.



VAROVÁNÍ: Zajistěte, aby připojení studené a teplé vody bylo provedeno správně, když stroj instalujete. Jinak by na konci pracovního cyklu mohlo prádlo být horké a poškozené.

2. Všechny matice utahujte rukou. Na utahování matic nikdy nepoužívejte nářadí.



3. Po připojení hadic zcela otevřete kohoutky, abyste zkontrolovali, zda ve spojích nedochází k únikům vody. Pokud zjistíte úniky, vypněte kohout a sejmуте matici.

Znovu matice pečlivě utáhněte, zkontrolujte také těsnění. Abyste předešli únikům vody a následným škodám, udržujte kohouty uzavřené, když stroj nepoužíváte.

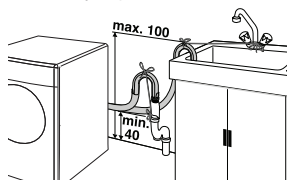
2.5 Připojení k odpadu

- Konec odpadové hadice přímo připojte k odpadu nebo do vany.



VAROVÁNÍ: Pokud se hadice odpojí z umístění při zaplnění vodou, mohlo by dojít k zatopení vašeho domu. Navíc hrozí riziko opaření z důvodu vysokých teplot při praní! Aby nedocházelo k těmto situacím a zajistili jste plynulý přívod i odvod vody ze stroje, upevněte konec odpadové hadice řádně, aby se nemohl uvolnit.

- Hadici připevněte do výšky nejméně 40 cm a nejvýše 100 cm.
- Pokud je hadice zvednutá, co ležela na zemi nebo v její blízkosti (méně než 40 cm nad zemí), je odčerpání vody ztíženo a prádlo může být při vyjímání z pračky příliš mokré. Proto dodržujte výšku uvedenou na obrázku.

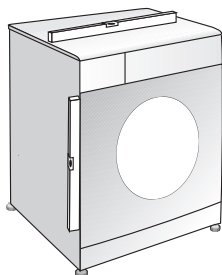


- Aby nedošlo k návratu špinavé vody zpět do stroje a zajistilo se snadné vypouštění, neponořujte konec hadice do špinavé vody a nevedte jej do odpadu déle než na 15 cm. Pokud je příliš dlouhá, seřízněte ji.
- Konec hadice neohýbejte, nestoupejte na něj a neskládejte jej mezi odpadem a pračkou.
- Pokud je hadice příliš krátká, použijte originální prodlužovací hadici. Hadice nesmí být delší než 3,2 m. Aby nedošlo k úniku vody, spoj mezi prodlužovací hadicí a odvodní hadicí výrobku musí být správně sevřený vhodnou svorkou, aby nesklouzl a nedošlo k úniku.

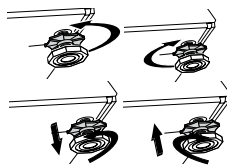
2.6 Upravování nožek



VAROVÁNÍ: Má-li váš spotřebič fungovat tišeji a bez vibrací, musí stát rovně a vyváženě na nožkách. Vyrovnajte spotřebič pomocí nožek. Jinak se může výrobek přesouvat v prostoru a způsobit potíže s vibracemi a drcením.



1. Povolte blokovací matice na nožkách.
2. Upravte nožky, dokud výrobek není rovný a vyvážený.
3. Všechny matice znovu utáhněte rukou.



VAROVÁNÍ: Na uvolnění blokovacích matic nepoužívejte žádné nástroje. Jinak by se mohly poškodit.

2.7 Elektrické zapojení

Připojte výrobek k uzemněné zásuvce chráněné pojistkou na 16 A. Naše společnost nenese odpovědnost za žádné škody vzniklé tím, že výrobek používáte bez uzemnění v souladu s místními předpisy.

- Připojení by mělo splňovat místní předpisy.
- Po instalaci musí být zástrčka napájecího kabelu snadno dostupná.
- Pokud je aktuální hodnota pojistky nebo přerušovače v domě nižší než 16 A, požádejte kvalifikovaného elektrikáře o instalaci pojistky o 16 A.
- Napětí stanovené v oddíle „Technické parametry“ musí být shodné s napětím ve vaší síti.
- Neprovádějte spojení pomocí prodlužovacích kabelů či rozdvojek.



VAROVÁNÍ: Poškozené napájecí kabely smí vyměňovat jen zástupci autorizovaného servisu.

Přeprava výrobku

1. Odpojte výrobek před přepravou.
2. Odstraňte spojení pro odpad vody a přívod vody.
3. Vypusťte všechnu vodu, která ve výrobku zůstala. Viz 5.5
3. Nainstalujte bezpečnostní šrouby pro přepravu v opačném pořadí oproti demontáži; viz 2.3.



Nikdy nepřemísťujte spotřebič bez řádné upevněných bezpečnostních přepravních šroubů!



VAROVÁNÍ: Obalové materiály jsou nebezpečné pro děti. Obalové materiály skladujte na bezpečném místě mimo dosah dětí.

3 Příprava

3.1 Třídění prádla

- Prádlo roztríděte podle typu látky, barvy a stupně zašpinění a povolené teploty vody.
- Vždy dodržujte pokyny uvedené na oděvech.

3.2 Příprava oděvů na prání

- Předměty s kovovými částmi, jako jsou podprsenky s kosticemi, spony pásků a kovové knoflíky, mohou poškodit pračku. Vyměňte kovové části nebo perte oděvy v sáčku na prádlo nebo v povlečení na polštář.
- Vyměňte z kapes všechny předměty, jako jsou mince, pera a svorky, kapsy otočte a vykartáčujte. Tyto předměty mohou poškodit výrobek nebo způsobit hluchost.
- Oděvy malých rozměrů, jako jsou dětské ponožky a nylonové punčochy, vložte do sáčku na prádlo nebo do povlečení na polštář.
- Záclony vkládejte dovnitř bez stlačování. Předměty pro upevnění záclon sejměte.
- Upevněte zipy, přišijte volné knoflíky a spravte trhliny a praskliny.
- Oděvy označené jako „lze prát v pračce“ nebo „perte v ruce“ perte jen s využitím vhodného programu.
- Neperte barevné a bílé prádlo společně. Nové, tmavé bavlněné oděvy mohou pouštět barvu. Perte je odděleně.
- Hrubé nečistoty musí být před praním řádně ošetřeny. Pokud si nejste jisti, poraďte se v čistírně.
- Používejte jen barviva/měniče barev a odstraňovače vodního kamene vhodné pro pračky. Vždy postupujte podle pokynů na obalu.
- Kalhoty a jemné prádlo perte naruby.
- Prádlo z angorské vlny před praním dejte na několik hodin do mrazničky. To sníží pelichání.
- Prádlo, které je ve styku s materiály, jako je mouka, vodní kámen, sušené mléko atd. je nutno před vložením do pračky protřepat. Tyto druhy prachu na prádle se mohou ukládat ve vnitřních částech stroje a způsobit poškození.

3.3 Co udělat pro úsporu energie

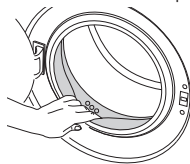
Následující informace vám pomohou používat výrobek ekologicky a účelně.

- Výrobek používejte na nejvyšší kapacitu povolenou pro zvolený program, nepřetěžujte jej; viz "Tabulka programů a spotřeby".
- Vždy dodržujte pokyny na obalu pracího prášku.
- Mírně znečištěné prádlo perte na nízké teploty.
- Používejte rychlejší programy pro menší množství mírně znečištěného prádla.
- Nepoužívejte předeprání a vysokou teplotu na prádlo, které není silně znečištěné či ušpiněné.
- Pokud máte v úmyslu sušit vaše prádlo v sušičce, zvolte nejvyšší rychlost ždímní doporučenou během procesu praní.
- Nepoužívejte prací prášek nad množství doporučené na balení prášku.

3.4 První použití

Než začnete výrobek používat, zkontrolujte, zda jsou všechny kroky příprav provedeny v souladu s pokyny v oddílech "Důležité bezpečnostní pokyny" a "Instalace".

Pro přípravu výrobku na prání prádla proveďte nejprve činnost v programu Čištění bubny. Pokud výrobek není vybaven programem na čištění bubny, proveďte úvodní použití v souladu s pokyny popsány v oddíle „5.2 Čištění vkladacích dvířek a bubnu“ v návodu k použití.



Použijte přípravek proti vodnímu kameni vhodný pro pračky.



Ve výrobku mohla zůstat trocha vody z důvodu procesů kontroly kvality ve výrobě. Není pro výrobek škodlivá.

3.5 Správná maximální zátěž

Maximální kapacita vkladání závisí na typu prádla, stupni ušpinění a pracím programu, který chcete použít. Pračka automaticky upraví množství vody podle množství vloženého prádla.



VAROVÁNÍ: Dodržujte pokyny v "Tabulce programů a spotřeby". Při přeplnění klesá účinnost praní. Navíc může dojít k potřím s hluchostí a vibracemi.

Typ prádla–	Hmotnost (g)
Župan	1200
Ubrousek	100
Potah deky	700
Prostěradlo	500
Potah polštáře	200
Ubrus	250
Ručník	200
Ručník	100
Župan	200
Spodní prádlo	100
Pánská kombinéza	600
Pánská košile	200
Pánské pyžamo	500
Blůzy	100

3.6 Vkládání prádla

1. Otevřete dveře.
2. Vložte prádlo volně do pračky.
3. Zatláčte na dvířka, dokud neuslyšíte zacvaknutí. Ujistěte se, že ve dveřích nejsou žádné kusy prádla zachycené.



Vkládací dvířka se zamknou, zatímco běží program. Dveře lze otevřít pouze chvíli po skončení programu.



VAROVÁNÍ: V případě přesunutí prádla může dojít k problémům s hlučností a vibracemi stroje.

3.7 Používání pracího prášku a aviváže

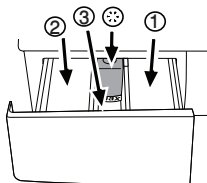


Pokud používáte prací prášky, aviváž, škrob, barvivo, bělidlo nebo přípravek na odstraňování vodního kamene, přečtěte si pokyny výrobce na obalu prášku a dodržujte hodnoty dávkování. Pokud to lze, používejte odměrku.

Příhrádka na prací prášek

Příhrádka na prací prášek se skládá ze tří částí:

- (1) pro přeředění
- (2) pro hlavní praní
- (3) pro aviváž
- (*) navíc je v příhrádce na aviváž sifonová část.



Prací prášek, aviváž a jiné čisticí přípravky

- Prací prášek a aviváž vložte před spuštěním pracího programu.
- Nikdy nenechávejte příhrádku na prací prášek otevřenou, když je program spuštěný!
- Pokud používáte program bez přeředění, nevkládejte prášek do příhrádky na přeředění (příhrádka č. "1").
- U programu s přeředěním, nevkládejte tekutý prášek do příhrádky na přeředění (příhrádka č. "1").
- Nevybírejte program s přeředěním, pokud používáte sáček na prášek nebo dávkovací kouli. Sáček s práškem nebo kouli můžete vložit přímo mezi prádlo do pračky.
- Pokud používáte tekutý prášek, nezapomeňte umístit nádobu na tekutý prášek do příhrádky na hlavní praní (příhrádka č. "2").

Volba typu prášku

Typ prášku, který použijete, závisí na typu a barvě prádla.

- Pro barevné a bílé prádlo používejte různé prací prášky.
- Jemné oděvy perte pouze pomocí zvláštních přípravků (tekutý přípravek, šampon na vlnu atd.) používané výlučně pro jemné oděvy.
- Když perete tmavé oblečení a prošívané deky, doporučuje se použít tekutý prací prostředek.
- Vlněné prádlo perte se zvláštním práškem určeným pro vlnu.



VAROVÁNÍ: Používejte jen prášky vyrobené pro použití v pračkách.



VAROVÁNÍ: Nepoužívejte práškové mýdlo.

Nastavení množství prášku

Množství použitého pracího prášku závisí na množství prádla, stupni zašpinění a tvrdosti vody.

- Nepoužívejte množství přesahující hodnoty dávek doporučené na obalu prášku, aby nedocházelo k přílišnému pění, nedostatečnému vymáchání, zbytečným výdajům a také k poškození životního prostředí.
- Používejte méně prášku na malé množství nebo mírně ušpiněné prádlo.

Používání aviváže

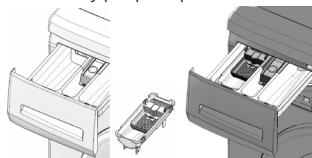
Vlijte aviváž do příhrádky pro aviváž.

- Nepřekračujte značku (>max<) v příhrádce pro aviváž.
- Pokud aviváž ztratila tekutost, zředte ji vodou, než ji vlijete do příhrádky pro prací prášek.

Používání tekutých pracích prášků

Pokud výrobek obsahuje nádobu na tekutý prášek:

- Zkontrolujte, zda jste umístili nádobu na tekutý prášek do příhrádky č. "2".
- Pokud tekutý prášek ztratil tekutost, zředte jej vodou, než jej vlijete do nádoby pro prací prášek.



Pokud výrobek neobsahuje nádobu na tekutý prášek:

- Nepoužívejte tekutý prací prášek na přeředění v programu s přeředěním.
- Tekutý prášek zanechá skvrny na vašich oděvech, pokud jej použijete s funkcí odloženého startu. Pokud chcete použít funkci odloženého startu, nepoužívejte tekutý prášek.

Používání prášku v gelu a tabletách

Pokud používáte tabletové, gelové a podobné prací prášky, postupujte podle těchto pokynů.

- Pokud je gelový prášek tekutý a vaše pračka neobsahuje zvláštní nádobu na tekutý prášek, vložte gelový prášek do příhrádky pro hlavní praní při prvním napouštění vody. Pokud vaše pračka obsahuje nádobu na tekutý prášek, vlijte prášek do této nádoby před spuštěním programu.
- Pokud gel není tekutý nebo je ve tvaru tablety s kapalinou, vložte jej do bubny přímo před praním.
- Prací prostředky v tabletách dávejte do hlavní příhrádky na prášek (příhrádka č. „2“) nebo přímo do bubny před praním.



Tabletové prášky mohou zanechat skvrny v příhrádce na prášek. Pokud k tomu dojde, vložte příště tabletu prášku mezi prádlo, do blízkosti dolní části bubny.



Tabletu nebo gelový prášek používejte bez funkce přeředění.

Použití škrobu

- Do prostoru na aviváž přilijte tekutý škrob, práškový škrob nebo barvivo.
- Nepoužívejte změkčovač a škrob dohromady v pracím cyklu.
- Po použití škrobu vytřete vnitřek pračky vlhkým a čistým hadrem.

Používání bělidel

- Zvolte program s přeдеpráním a přidejte bělicí složku na začátku přeдеprání. Nevkládejte prací prášek do přihrádky pro přeдеprání. Jako alternativu zvolte program s extra mácháním a přilijte bělicí složku v okamžiku, kdy stroj nabírá vodu z přihrádky na prací prášek během prvního kroku máchání.
- Nepoužívejte bělicí složky a prášek tak, že je smícháte.

- Použijte jen malé množství (cca 50 ml) bělicí složky a důkladně oděvy opláchněte, jinak dojde k podráždění pokožky. Nelijte bělicí složku na oděvy a nepoužívejte ji na barevné oděvy.
- Když používáte kyslíková bělidla, zvolte program, který pere při nižší teplotě.
- Kyslíkové škroby lze používat společně s pracím práškem; pokud však není stejně hustý jako prací prášek, vložte prací prášek nejprve do přihrádky č. „2“ v přihrádce na prací prášek a počkejte, až prací prášek vyteče, když pračka nabírá vodu. Bělicí složku přidejte ze stejné přihrádky, zatímco pračka stále nabírá vodu.

Používání přípravků proti vodnímu kameni

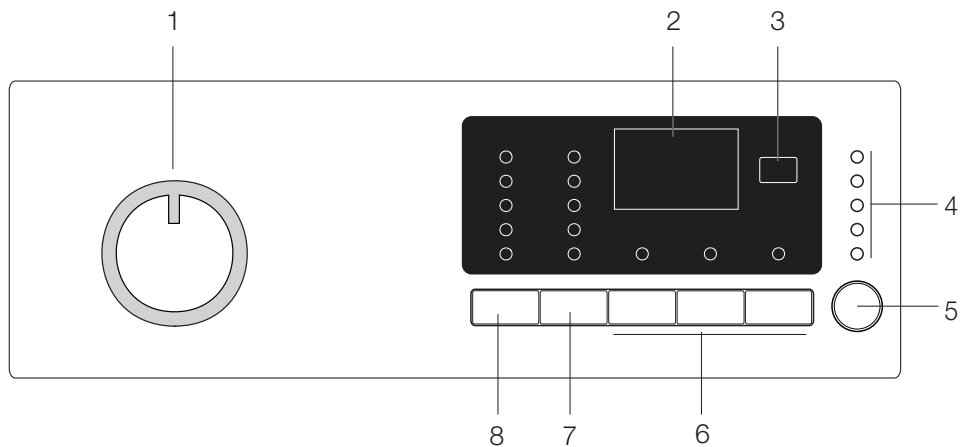
- Podle potřeby použijte prostředky proti vodnímu kameni vyrobené výlučně pro pračky.

3.8 Tipy pro účinné praní

		Oděvy			
		Světlé barvy a bílá	Barvy	Tmavé barvy	Jemné/vlna/hedvábí
		(Doporučené rozpětí teplot podle úrovně znečištění: 40-90°C)	(Doporučené rozpětí teplot podle úrovně znečištění: studené-40°C)	(Doporučené rozpětí teplot podle úrovně znečištění: studené-40°C)	(Doporučené rozpětí teplot podle úrovně znečištění: studené-30°C)
Úroveň znečištění	Silně znečištěné (odolné skvrny, např. od trávy, kávy, ovoce a krve.)	Může být nezbytné skvrny předem odstranit nebo nastavit přeдеprání. Práškové a tekuté prací prášky doporučené pro bílé oděvy lze používat v dávkách doporučených pro silně znečištěné oděvy. Doporučujeme používat práškové prací prášky na vyčištění skvrn od hlíny a skvrny, které jsou citlivé na škrobení.	Práškové a tekuté prací prášky doporučené pro barevné oděvy lze používat v dávkách doporučených pro silně znečištěné oděvy. Doporučujeme používat práškové prací prášky na vyčištění skvrn od hlíny a skvrny, které jsou citlivé na škrobení. Použijte prací prášky bez škrobu.	Tekuté prací prášky vhodné pro barevné a tmavé oděvy lze používat v dávkách doporučených pro silně znečištěné oděvy.	Použijte tekuté prací prášky určené pro jemné oděvy. Vlněné a hedvábné oděvy je nutno prát ve speciálních přípravcích na vlnu.
	Běžně znečištěné (například skvrny na límcích a manžetách)	Práškové a tekuté prací prášky doporučené pro bílé oděvy lze používat v dávkách doporučených pro běžně znečištěné oděvy.	Práškové a tekuté prací prášky doporučené pro barevné oděvy lze používat v dávkách doporučených pro běžně znečištěné oděvy. Použijte prací prášky bez škrobu.	Tekuté prací prášky vhodné pro barevné a tmavé oděvy lze používat v dávkách doporučených pro běžně znečištěné oděvy.	Použijte tekuté prací prášky určené pro jemné oděvy. Vlněné a hedvábné oděvy je nutno prát ve speciálních přípravcích na vlnu.
	Lehce znečištěné (Bez viditelných skvrn.)	Práškové a tekuté prací prášky doporučené pro bílé oděvy lze používat v dávkách doporučených pro lehce znečištěné oděvy.	Práškové a tekuté prací prášky doporučené pro barevné oděvy lze používat v dávkách doporučených pro lehce znečištěné oděvy. Použijte prací prášky bez škrobu.	Tekuté prací prášky vhodné pro barevné a tmavé oděvy lze používat v dávkách doporučených pro lehce znečištěné oděvy.	Použijte tekuté prací prášky určené pro jemné oděvy. Vlněné a hedvábné oděvy je nutno prát ve speciálních přípravcích na vlnu.

4 Používání výrobku

4.1 Panel ovladačů



1 - Tlačítko volby programu (horní poloha zapnuto/vypnuto)

2 - Displej

3 - Tlačítko Odložený Start

4 – Ukazatel průběhu programu

5- Tlačítko start/pauza

6 - Tlačítka pomocných funkcí

7 - Tlačítko nastavení rychlosti otáček

8 - Tlačítko nastavení teploty

4.2 Příprava zařízení

Zkontrolujte, zda jsou hadice pevně připojeny. Zapojte pračku do sítě. Zcela otevřete kohoutek. Vložte do spotřebiče prádlo. Přidejte prací prášek a aviváž.


4.3 Výběr programu

1. Zvolte program vhodný pro typ, množství a míru znečištění prádla v souladu s "Tabulkou programů a spotřeby" a tabulkou teplot uvedenou níže.


90°C	Silně znečištěná bílá bavlna a plátno. (ubrusy, ubrusky, ručníky, prostěradla atd.)
60°C	Běžně znečištěné, barevné, neblednoucí bavlněné nebo syntetické látky (košile, župan, pyžamo atd.) a mírně znečištěné bílé prádlo (spodní prádlo atd.)
40°C-30°C chladně	Směsové prádlo s obsahem jemných druhů textilu (závěsy atd.), syntetika a vlna.

2. Tlačítkem volby programu zvolte požadovaný program.

 Programy se omezují nejvyšší rychlostí máchání vhodnou pro daný konkrétní typ tkaniny.

 Při výběru programu vždy sledujte typ látky, barvu, míru znečištění a povolenou teplotu vody.

 Vždy volte nejnižší požadovanou teplotu. Vyšší teplota vždy znamená vyšší spotřebu energie.

 Další podrobnosti o programech naleznete v oddíle „Tabulka volby programu a spotřeby“.

4.4 Hlavní programy

Podle typu látky použijte následující hlavní programy.

• Bavlna

Doporučuje se pro bavlněné předměty (jako prostěradla, sady povlečení, ručníky, župany, spodní oděvy, atd.). Prádlo se vypere díky prudkým pracím pohybům během delšího pracovního cyklu.

• Syntetika

Tento program použijte k vyprání syntetických látek (košile, halenky, směs syntetika/bavlna atd.). Pere jemnými pohyby a má kratší cyklus oproti programu pro bavlnu.

Závěsy a záclony perte na program Syntetické 40°C s předpírkou a funkcí proti mačkání. Jelikož síťkování těchto druhů způsobuje zvýšenou produkci pěny, perte závěsy s velmi malým množstvím prášku na praní v příhrádce pro hlavní praní. Nevkládejte prací prášek do příhrádky pro předepírání.

• Vlna

Tento program slouží k vyprání vlněných oděvů. Zvolte vhodnou teplotu podle údajů na oblečení. Na vlnu používejte vhodně prášky pro vlnu.

4.5 Další programy

Pro zvláštní případy nabízí stroj další programy.



Další programy se mohou lišit podle modelu vaší pračky.

• Bavlna Eco

Nyní můžete prát běžně znečištěné odolné oděvy z bavlny a lnu pomocí tohoto programu s optimální úsporou energie a vody v porovnání s ostatními pracovními programy vhodnými pro bavlnu. Skutečná teplota vody se může lišit od uvedené teploty cyklu. Délka trvání programu se může automaticky zkrátit v pozdějších fázích programu, pokud perete menší množství (např. 1/2 kapacity nebo méně) prádla. V tomto případě se spotřeba energie a vody dále sníží, což vám umožní dosahovat úspornějšího praní. Tato funkce je dostupná pro některé modely se zobrazováním zbývajících času.

• BabyProtect

Tento program použijte pro praní dětského prádla a prádla, které patří alergikům. Delší doba nahřívání a krok máchání navíc zajistí vyšší úroveň hygieny.

• Jemné

Tento program slouží k vyprání jemných oděvů. Myje jemným postupem bez průběžného ždímání oproti programu Syntetika.

• Ruční 20

S tímto programem můžete prát vlněné/jemné oděvy označené jako „nepřat v pračce“ a pro něž je doporučeno ruční praní. Pere prádlo velmi jemnými pohyby, aby nedošlo k jeho poškození.

• Denní praní

Tento program použijte na praní vašeho lehce znečištěného oblečení za krátkou dobu.

• Xpress Super Short

Tento program použijte na praní vašeho malého množství lehce znečištěného oblečení za krátkou dobu.

• Tmavé prádlo

Tento program slouží k praní tmavého prádla nebo prádla, které nechcete, aby vybledlo. Praní je prováděno s malou mechanickou činností a při nízkých teplotách. Na tmavé prádlo doporučujeme používat tekutý prášek nebo prášek na vlnu.

• Mix 40

Tento program slouží k vyprání bavlněných a syntetických oděvů najednou.

• Košile

Tento program použijte na praní košilí z bavlny, syntetiky a syntetických směsí.

• Sport

Tento program použijte na praní kusů oděvů, které nosíte krátce, jako např. sportovní oblečení. Je vhodné na praní malého množství bavlněných/syntetických kusů oděvů s příměsí.

4.6 Zvláštní programy

Pro konkrétní aplikace můžete použít jakýkoli z následujících programů:

• Máchání

Tento program se používá, když chcete máchat nebo škrobit odděleně.

• Odstředování + Vypouštění

Tento program se používá pro další cyklus ždímání prádla nebo pro odčerpání vody v pračce.

Před volbou tohoto programu zvolte požadovanou rychlost otáček a stiskněte tlačítko "Start/Pauza". Nejdříve přístroj vyčerpá vodu uvnitř. Pak prádlo vyždímá při nastavených otáčkách a odčerpá vodu z prádla.

Pokud si přejete jen odčerpát vodu bez vyždímání, zvolte program Odčerpát + ždímat a pak zvolte funkci Bez ždímání pomocí tlačítka pro nastavení otáček ždímání. Stiskněte tlačítko Start/Pauza.



Pro jemné prádlo použijte nižší otáčky.

4.7 Volba teploty

Kdykoli zvolíte nový program, zobrazí se na ukazateli teploty maximální teplota pro zvolený program.

Pro snížení teploty stiskněte znovu tlačítko nastavení teploty. Teplota bude postupně klesat.



Pokud program nedosáhne kroku pro ohřívání, můžete změnit teplotu bez přepínání stroje do režimu Pauzy.

4.8 Volba rychlosti otáček

Kdykoli zvolíte nový program, zobrazí se na ukazateli rychlosti otáček doporučené otáčky ždímání pro zvolený program.

Rychlost otáček snížíte tlačítkem pro nastavení otáček ždímání. Rychlost otáček se postupně snižuje. Pak se na displeji podle modelu výrobku zobrazí možnosti „Pozastavit máchání“ a „Bez ždímání“. V oddíle „Volba pomocné funkce“ najdete objasnění těchto možností.



Pokud program nedosáhne kroku pro ždímání, můžete změnit rychlost bez přepínání stroje do režimu Pauzy.

4.9 Tabulka programů a spotřeby

CZ						Pomocní funkce						
Program		Max. zátěž (kg)	Spotřeba vody (l)	Spotřeba energie (kWh)	Max. rychlost***	Předpírka	Rychlé praní	Extra máchání	Bez máchání	Stop ve vodě	PET program	Teplota
Bavlna	90	5	66	2.25	1600	•	•	•	•	•	•	Chlad-90
Bavlna	60	5	66	1.45	1600	•	•	•	•	•	•	Chlad-90
Bavlna	40	5	66	0.85	1600	•	•	•	•	•	•	Chlad-90
Bavlna Eco	60**	5	37	0.74	1600					•		40-60
Bavlna Eco	60**	2.5	30	0.62	1600					•		40-60
Bavlna Eco	40**	2.5	30	0.52	1600					•		40-60
BabyProtect	90	5	85	1.90	1600	•		*		•		30-90
Xpress Super Short	30	2	40	0.11	1400			•		•		Chlad-30
Denní praní	90	5	55	1.90	1400			•		•		Chlad-90
Denní praní	60	5	55	1.00	1400			•		•		Chlad-90
Denní praní	30	5	55	0.20	1400			•		•		Chlad-90
Tmavé prádlo	40	2.5	58	0.45	800			*		•		Chlad-40
Jemné	30	2	43.13	0.23	600			•	•	•		Chlad-40
Mix40	40	3	45	0.50	800	•	•	•	•	•	•	Chlad-40
Sport	40	3	48	0.45	800	•	•	•	•	•		Chlad-40
Syntetika	60	2.5	45	0.90	800	•	•	•	•	•	•	Chlad-60
Syntetika	40	2.5	45	0.42	800	•	•	•	•	•	•	Chlad-60
Vlna	40	1.5	40	0.30	600			•		•		Chlad-40
Košile	60	2.5	55	0.90	600	•	•	•	*	•		Chlad-60
Ruční 20	20	1	30	0.15	600							20

• : Lze zvolit

* : Automaticky zvoleno, nelze zrušit.

** : Energetický program (EN 60456 ver.3)

*** : Pokud jsou maximální otáčky ždímního stroje nižší než tato hodnota, můžete zvolit jen maximální rychlost ždímního stroje.

- : Pro maximální náplň viz popis programu.

☐ ** „Bavlna eco 40°C a Bavlna eco 60°C jsou standardní cykly.“ Tyto cykly se označují jako „40°C bavlna standardní cyklus“ a „60°C bavlna standardní cyklus“ a jsou označeny symboly ☐☐40☐☐60☐☐ na panelu.



Pomocné funkce v tabulce se mohou lišit podle modelu vaší pračky.



Spotřeba vody a energie se může lišit od údajů v tabulce podle tlaku vody, tvrdosti a teploty vody, teploty okolí, typu a množství prádla, volby pomocných funkcí a rychlosti ždímního stroje a výkyvů v přívodním napětí.



Čas praní zvoleného programu můžete sledovat na displeji stroje. Je běžné, že dojde k malým odchylkám mezi časem uvedeným na displeji a reálným časem praní.

4.10 Volba pomocné funkce

Před spuštěním programu zvolte požadované pomocné funkce. Můžete zvolit pomocné funkce, které jsou vhodné pro běžící program, aniž byste stiskli tlačítko Start/Pauza, když je zařízení v provozu. Za tímto účelem musí být zařízení v kroku před pomocnou funkcí, kterou chcete zvolit či zrušit. Pokud pomocnou funkci nelze zvolit nebo zrušit, kontrolka příslušné pomocné funkce třikrát blikne jako upozornění uživatele.



Některé kombinace nelze zvolit současně. Pokud před spuštěním stroje zvolíte druhou pomocnou funkci, která je v rozporu s první funkcí, první zvolená funkce se zruší a aktivní zůstane druhá pomocná funkce. Pokud například chcete zvolit rychlé praní poté, co jste zvolili předepírání, předepírání se zruší a rychlé praní zůstane aktivní.



Pomocnou funkci neslučitelnou s programem nelze zvolit. (Viz „Tabulka programů a spotřeby“)



Tlačítka pomocných funkcí se mohou lišit podle modelu stroje.

• Předpírka

Předpírání je vhodné pro silně ušpiněné prádlo. Bez předpírky šetříte energii, vodu, prací prášek a čas.



Předpírka bez pracího prášku se doporučuje pro závěsy a záclony.

• Rychlé praní

Tuto funkci lze využít na programy pro bavlnu a syntetické látky. Snižuje dobu praní pro lehce ušpiněné prádlo i počet máchání.



Když zvolíte tuto funkci, vložte do pračky jen polovinu maximální náplně prádla uvedené v tabulce programů.

• Extra máchání

Tato funkce umožňuje vašemu zařízení provést další máchání kromě toho, které již proběhlo po hlavním praní. Riziko vlivu zbytků pracího prášku na prádlo se tak u citlivých pokožek (dětí, alergií, apod.) snižuje.

• Bez mačkání

Tato funkce způsobí menší pomačkání prádla při praní. Pohyby bubny se snižují a otáčky ždímání se omezí tak, aby se zabránilo pomačkání. Praní navíc proběhne s vyšším množstvím vody.

• Stop ve vodě

Pokud nechcete vyjmout prádlo okamžitě po skončení programu, můžete použít funkci podržet máchání a ponechat prádlo ve vodě po posledním máchání, abyste zabránili pomačkání vašich oděvů bez přítomnosti vody. Stiskněte tlačítko Start/Pauza po tomto procesu, pokud chcete vypustit vodu bez ždímání prádla. Program se znovu obnoví a dokončí po vyčerpání vody.

Pokud chcete vyždímat prádlo, které zůstalo ve vodě, zvolte otáčky ždímání a stiskněte tlačítko Start/Pauza. Program se znovu spustí. Voda se odčerpá, prádlo vyždímá a program skončí.

• PET program

Tato funkce napomáhá účinněji odstranit zvířecí chlupy, které ulpí na vašem oblečení.

Po zvolení této funkce se k normálnímu programu přidají kroky předepírání a extra máchání Praní je tedy prováděno s větším množstvím vody (30%) a zvířecí chlupy jsou odstraněny efektivněji.



Nikdy neperte zvířata v pračce.

Odložený start

Pomocí funkce odloženého startu je možné odložit spuštění programu až o 19 hodin. Čas odloženého startu může být navyšován po 1 hodině.



Když nastavujete odložený čas, nepoužívejte tekutý prací prášek! Hrozí riziko poškození oděvů.

Otevřete dvířka, vložte prádlo a prací prášek, atd. Zvolte prací program, teplotu, rychlost ždímání a případně též pomocné funkce. Zvolte požadovaný čas stiskem tlačítka pro odložený start. Stiskněte tlačítko Start/Pauza. Čas odloženého startu, který jste nastavili, je zobrazen. Spouští se odpočítávání odloženého startu. Symbol „_“ vedle času odloženého startu se na displeji pohybuje nahoru a dolů.



Během odpočítávání lze vložit další prádlo.

Na konci odpočítávání se zobrazí trvání zvoleného programu. Symbol „_“ zmizí a spustí se zvolený program.

Změna doby pro odložený start

Pokud chcete změnit čas během odpočítávání: Stiskněte tlačítko Odložený Start. Čas se prodlouží o hodinu každým stisknutím tlačítka. Pokud chcete zkrátit čas odloženého startu, opakovaně stiskávejte tlačítko Odložený start, dokud se na displeji nezobrazí požadovaný čas odloženého startu.

Zrušení funkce odloženého startu

Pokud chcete stornovat odpočítávání zpožděného spuštění a spustit program okamžitě:

Nastavte dobu odloženého startu na nulu nebo otočte knoflík pro výběr programu na jakýkoli program. Tím se zruší funkce odloženého startu. Trvale bliká kontrolka Konec/Storno. Pak zvolte program, který chcete spustit. Stiskněte tlačítko Start/Pauza, program se spustí.

4.11 Spuštění programu

Stiskněte tlačítko Start/Pauza, program se spustí. Po spuštění programu se rozsvítí kontrolka pro sledování programu.



Pokud se nespustí žádný program nebo nestisknete žádné tlačítko do 1 minuty během procesu volby programu, zařízení se přepne do režimu pauzy a sníží se hladina osvělení, teploty, rychlosti a ukazatele dveří. Další kontrolky a světla zhasnou. Jakmile otočíte tlačítko volby programu nebo stisknete jakékoli tlačítko, kontrolky a ukazatele se znovu rozsvítí.

4.12 Dětský zámek

Pomocí funkce dětského zámku zabráníte dětem, aby si hrály se strojem. Tím můžete předejít změnám v aktuálním programu.



Pokud je knoflík pro výběr programu otočen, když je dětský zámek aktivní, na displeji se zobrazí „Con“. Dětský zámek neumožňuje provádět žádné změny v programech a zvolené teplotě, rychlosti a pomocných funkcích.



I když zvolíte jiný program tlačítkem volby programu, zatímco je dětský zámek aktivní, předem zvolený program bude probíhat i nadále.

Spuštění dětského zámku:

Stiskněte a přidržte tlačítko 1. a 2. pomocné funkce na dobu 3 sekund. Kontrolky tlačítek 1. a 2. pomocné funkce blikají a na displeji se zobrazí „C03“, „C02“, „C01“, pokud jsou tlačítka stisknuta po dobu 3 sekund. Poté se na displeji objeví „Con“, což znamená, že je aktivovaný dětský zámek. Pokud stisknete jakékoli tlačítko nebo otočíte knoflíkem pro výběr programu, když je dětský zámek aktivní, na displeji se zobrazí to samé. Světla na 1. a 2. tlačítku pomocných funkcí, která se používají pro deaktivaci dětského zámku, 3 krát zablikají.

Vypnutí dětského zámku:

Stiskněte a přidržte tlačítko 1. a 2. pomocné funkce na dobu 3 sekund, zatímco je spuštěn některý z programů. Kontrolky tlačítek 1. a 2. pomocné funkce blikají a na displeji se zobrazí „C03“, „C02“, „C01“, pokud jsou tlačítka stisknuta po dobu 3 sekund. Poté se na displeji objeví „COFF“, což znamená, že je deaktivovaný dětský zámek.



Kromě výše uvedeného způsobu můžete vypnout dětský zámek tak, že přepnete tlačítko volby programu do polohy Zapnout/Vypnout, když neběží žádný program, a zvolíte jiný program.



Dětský zámek není deaktivovaný po výpadku elektrické energie nebo pokud je přístroj odpojený ze zásuvky.

4.13 Postup programu

Postup spuštěného programu můžete sledovat z ukazatele sledování programu. Na začátku každého programového kroku se rozsvítí příslušná kontrolka a světlo dokončeného kroku zhasne.

Můžete změnit pomocné funkce, rychlost a teplotu bez zastavování programu, zatímco je program v chodu. Za tímto účelem musí proběhnout plánovaná změna v kroku po probíhajícím programovém kroku. Pokud změna není kompatibilní, příslušné kontrolky třikrát bliknou.



Pokud zařízení neprojde do kroku ždímání, může být aktivní funkce pozastavení máchání nebo se může aktivovat systém automatické detekce nevyváženosti nákladu z důvodu nerovnoměrného rozmístění prádla v pračce.

4.14 Zámek vkládacích dveří

Na dveřích je systém zámku, který brání otevření dveří v případech nevhodné hladiny vody.

Kontrolka dvířek začne blikat, pokud stroj přepnete do režimu Pauzy. Stroj zkontroluje hladinu vody uvnitř. Pokud je hladina vhodná, svítí kontrolka dveří vytrvale 1-2 minuty a vkládací dvířka je možno otevřít.

Pokud je hladina nevhodná, kontrolka dveří zhasne a vkládací dveře nelze otevřít. Pokud musíte otevřít vkládací dveře, zatímco je zhasnutá kontrolka, musíte zrušit aktuální program; viz "Stornování programu".

4.15 Změna volby po spuštění programu

Přepnutí pračky do režimu pauzy

Stiskem tlačítka "Start/Pauza" přepnete stroj do režimu pauzu, zatímco je program spuštěný. Kontrolka kroku, v němž se zařízení právě nachází, začne blikat na ukazateli programů, což znamená, že stroj byl přepnut do režimu pauzy.

Když je možné otevřít dveře, kontrolka Dveře se také rozsvítí kromě kontrolky kroku programu.

Změna rychlosti a teploty pro pomocné funkce

Podle toho, jaký krok program dosáhl, můžete zrušit nebo aktivovat pomocné funkce; viz "Volba pomocných funkcí". Můžete také změnit nastavení otáček a teploty; viz "Volba otáček ždímání" a "Volba teploty".



Pokud není povolena žádná změna, příslušná kontrolka třikrát blikne.

Přidávání nebo vyndávání prádla

Stiskněte tlačítko Start/Pauza/Storno pro přepnutí pračky do režimu Pozastavení. Kontrolka sledování programu, z něhož bylo zařízení přepnuto do režimu pauzy, bude blikat. Počkejte, až bude možné otevřít dveře. Otevřete dveře a přidejte nebo vyndejte prádlo. Zavřete vkládací dveře. Proveďte změny pomocných funkcí, teploty a nastavení otáček podle potřeby. Stiskněte tlačítko "Start/Pauza", pračka se spustí.

4.16 Stornování programu

Chcete-li stornovat program, otočte tlačítko volby programu pro volbu jiného programu. Předchozí program se stornuje. Kontrolka Konec/Storno bude trvale svítit na znamení zrušení programu.

Funkce Čerpadla je aktivována po dobu 1-2 minut bez ohledu na krok programu a na to, zda je v pračce voda nebo ne. Po této době bude vaše pračka připravena ke spuštění prvního kroku nového programu.



Podle toho, v jakém kroku byl program zrušen, můžete znovu vložit prací prášek a aviváž pro program, který jste zvolili nově.

4.17 Konec programu

Na displeji se zobrazí „Konec“ (END) na konci programu. Počkejte, dokud nebude světlo dvířek pračky stabilně svítit. Stiskněte tlačítko Zap/Vyp, abyste přístroj vypnuli. Vyjměte prádlo a zavřete dvířka pračky. Vaše pračka je připravena pro další prací cyklus.

4.18 Váš spotřebič je vybaven “Pohotovostním režimem”.

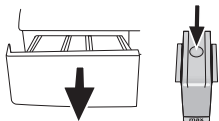
V případě, že se žádný program nespustí nebo že čekáte aniž byste provedli jakoukoli činnost v době, kdy je přístroj zapnutý pomocí tlačítka Zap./Vyp. a zatímco jde o krok výběru nebo není-li provedena žádná volba zhruba do 2 minut po programu, který si zvolíte, skončí, váš přístroj se automaticky přepne do úsporného režimu. Jas kontrolky se sníží. Rovněž, je-li váš produkt vybaven displejem, na kterém se zobrazí průběh programu, tento displej se zcela vypne. V případě otáčení tlačítkem pro výběr programu nebo stisknutí libovolného tlačítka se kontrolky vrátí do svého předchozího stavu. Vaše výběry provedené během úsporného režimu se mohou změnit. Před spuštěním programu zkontrolujte vhodnost svých výběrů. V případě potřeby znovu nastavte. Toto není chyba.

5 Údržba a čištění

Životnost výrobku se prodlouží a časté problémy se ani nevyskytnou, pokud provádíte pravidelné čištění.

5.1 Čištění přihrádky na prostředek

Přihrádku na prací prostředek čistěte v pravidelných intervalech (každé 4-5 praich cyklů), jak je zobrazeno níže, abyste zabránili nahromadění práškového pracího prostředku včas.



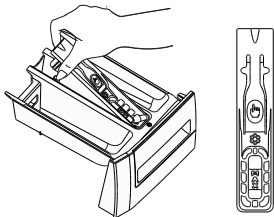
1. Stiskněte tečkované místo na sifonu v prostoru pro aviváž a tahejte k sobě, dokud přihrádku nevysunete z pračky.



Pokud se v prostoru pro aviváž začne hromadit více než normální množství směsice vody a aviváže, je nutné sifon vyčistit.

2. Umyjte přihrádku a sifon dostatečným množstvím vlažné vody v umyvadle. Používejte ochranné rukavice nebo použijte vhodný kartáč, abyste se nedotýkali zbytků v přihrádce během čištění.
3. Vložte přihrádku zpět na místo po vyčistění, zkontrolujte, zda správně sedí.

Pokud je zásuvka na prací prášek jako na následujícím obrázku:



Zvedněte zadní část sifonu a vymějte jej podle obrázku. Až provedete výše uvedený postup čištění, vraťte sifon zpět na místo a zatlačte jeho přední část dolů, aby se zachytily pojistné nápadky.

5.2 Čištění vkladacích dvířek a bubnu

Zbytky aviváže, pracího prášku a nečistot se mohou nahromadit v pračce a mohou způsobovat nepříjemný zápach a nekvalitní praní. Abyste tomu předešli, použijte program **čištění bubnu**. Pokud váš výrobek neobsahuje program **čištění bubnu**, použijte program Bavlna-90 a zvolte pomocné funkce **Více vody** nebo **Extra máchání**. Program Než spustíte program, vložte max. 100 g prášku proti vodnímu kameni do prostoru pro hlavní praní (přihrádka č. 2). Pokud je přípravek proti vodnímu kameni v podobě tablety, vložte jen jednu tabletu do prostoru č. 2. Vnitřek vysušte čistým hadříkem, jakmile program skončí.

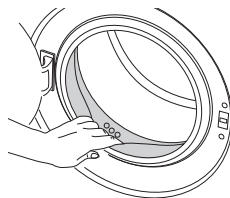


Proces čištění bubnu opakujte každé 2 měsíce.



Použijte přípravek proti vodnímu kameni vhodný pro pračky.

Po každém praní zkontrolujte, zda v bubnu nezůstaly žádné cizí látky.



Pokud seablokují otvory ve spodní části uvedené na obrázku, odstraňte jejich zablokování párátkem.



Cizí kovové předměty způsobí skvrny od rzi na bubnu. Skvrny na povrchu bubnu odstraňte čistidly na nerezavějící ocel. Nikdy nepoužívejte ocelovou vlnu nebo drátěnku.



VAROVÁNÍ: Nikdy nepoužívejte houbičky nebo hrubé materiály. Ty by mohly poškodit lakované a plastové povrchy.

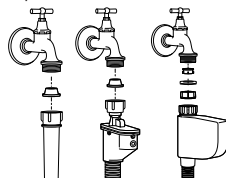
5.3 Čištění trupu a ovládacího panelu

Trup pračky umývejte mýdlovým roztokem nebo nekorozivním jemným gelovým čistidlem a usušte měkkým hadříkem.

Ovládací panel čistěte jen měkkým a navlhčeným hadříkem.

5.4 Čištění vstupního filtru vody

Na konci každého vstupního ventilu na zadní straně stroje je filtr stejně jako na konci každé přívodní hadice v místě připojení ke kohoutku. Tyto filtry brání ve vstupu cizích předmětů a nečistoty z vody do pračky. Filtry je nutné vyčistit, když se usínají.



1. Zavřete kohoutky.

- Sejměte matice hadic pro přívod vody pro přístup k filtrům na vstupních vodovodních ventilech. Vyčistěte je vhodným kartáčem. Když jsou filtry hodně špinavé, můžete je vytáhnout kleštěmi a vyčistit.
- Vyjměte filtry na plochem konci přívodních hadic společně s těsněním a vyčistěte je důkladně pod tekoucí vodou.
- Vraťte těsnění a filtry opatrně zpět na místa a utáhněte matice hadic rukou.

5.5 Odčerpání zbytkové vody a čištění filtru čerpadla

Filtrační systém vaší pračky brání tomu, aby lopatky čerpadla při odčerpávání vody zablokovaly předměty jako knoflíky, mince a části látky. Voda se pak odčerpá bez problémů a životnost čerpadla se prodlouží.

Pokud vaše pračka neodčerpává vodu, může být ucpaný filtr čerpadla. Filtr je nutno čistit při zanesení nebo každé 3 měsíce. Před čištěním filtru čerpadla je nutné odčerpat vodu. Navíc, před přepravou stroje (např. při stěhování) nebo v případě zamrznutí vody může být nutné vyčerpat veškerou vodu.



VAROVÁNÍ: Cizí předměty, které zůstanou ve filtru čerpadla, mohou poškodit váš přístroj nebo způsobit potíže s hlučností.

Pro vyčištění špinavého filtru a odčerpání vody:

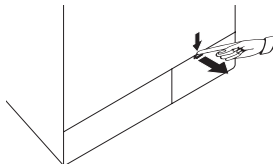
- Odpojte pračku ze sítě.



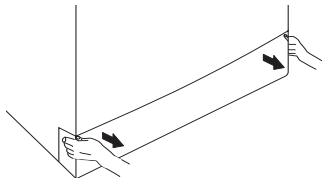
VAROVÁNÍ: Teplota vody v pračce může vystoupat až na 90 °C. Aby nedošlo k popálení, je nutno čistit filtr poté, co voda v pračce ochladne.

- Otevřete víčko filtru.

Tvoří-li je dvě části, stiskněte výstupek na víku filtru dolů a vytáhněte část k sobě.



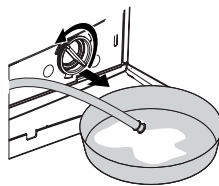
Pokud je víčko filtru z jednoho kusu, zatáhněte za víčko z obou stran nahoře.



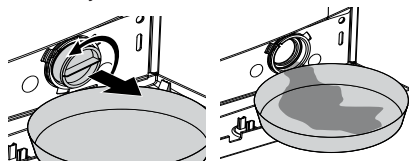
Kryt filtru můžete odstranit tak, že jemně zatlačíte dolů pomocí tenkého plastového zahnutého nástroje mezerou nad krytem filtru. Na odstranění krytu nepoužívejte kovové zahnuté nástroje.

- Některé z našich výrobků jsou vybaveny nouzovou vypustnou hadicí, některé ne. Dodržujte následující kroky pro vypuštění vody.

Vypouštění vody u přístroje s hadicí pro nouzové vypouštění vody:



- Vytáhněte nouzovou odpadní hadici z jejího umístění
- Na konec hadice připravte velkou nádobu. Odčerpejte vodu do nádoby tak, že vytáhnete zátku na konci hadice. Když je nádoba plná, zablokuje výstup hadice znovu zátkou. Po vyprázdnění nádoby opakujte tento postup pro úplné vyčerpání vody z přístroje.
- Po vyčerpání vody uzavřete konec znovu zátkou a upevněte hadici na místo.
- Otočte filtr čerpadla a vyjměte jej. Vypouštění vody u přístroje bez hadice pro nouzové vypouštění vody:



- Umístěte velkou nádobu před filtr, abyste do ní zachytili vodu vytékající z filtru.
- Povolte filtr čerpadla (doleva), dokud voda nezačne vytékat. Nasměřujte vytékající vodu do nádoby umístěné před filtrem. Rozlitou vodu můžete zachytit pomocí hadru.
- Když v přístroji nezbývá žádná voda, vyjměte filtr ven tak, že jím budete otáčet.
- Vyčistěte zbytky uvnitř filtru i látky kolem turbíny, pokud tam nějaké jsou.
- Zkontrolujte filtr.
- Pokud se víčko filtru skládá ze dvou kusů, zavřete víčko filtru stiskem výčnělky. Pokud je z jednoho kusu, nejprve umístěte výčnělky do dolní části a poté zatlačte na horní část, abyste je uzavřeli.

6 Technické parametry

Modely	WMB 51232 CS PT
Maximální kapacita suchého prádla (kg)	5
Výška (cm)	84
Šířka (cm)	60
Hloubka (cm)	45
Čistá hmotnost (± 4 kg.)	62
Elektrický příkon (V/Hz)	230 V / 50Hz
Celkový proud (A)	10
Celkový výkon (W)	2200
Rychlost ždímání (max. ot/min)	1200
Výkon v pohotovostním režimu (W)	1,00
Výkon ve vypnutém režimu (W)	0,25
Kód hlavního modelu	929
Jediný přívod vody / Dvojitý přívod vody	• / -

- K dispozici



Technické parametry se mohou změnit bez předchozího upozornění, za účelem zvyšování kvality výrobku.



Obrazy v této příručce jsou schematické a nemusí odpovídat přesně vašemu výrobku.



Hodnoty uvedené na štítcích pračky nebo v dokumentaci jsou získávány v laboratorních podmínkách podle příslušných norem. Hodnoty se mohou lišit podle provozních a okolních podmínek spotřebiče.

7 Odstraňování potíží

Program nelze spustit nebo zvolit.

- Pračka se přepla do režimu vlastní obrany vlivem závady na přívodu (například napětí, tlak vody, atd.). >>> *Chcete-li stornovat program, otočte tlačítko volby programu pro volbu jiného programu. Předchozí program se stornuje. (viz „Zrušení programu“)*

Voda v pračce.

- Ve výrobku mohla zbyť trocha vody z důvodu procesů kontroly kvality ve výrobě. >>> *Nejde o závadu; voda není pro přístroj škodlivá.*

Přístroj vibruje nebo je hlučný.

- Stroj možná stojí nevyváženě. >>> *Upravte výšku nožek pro vyrovnání stroje.*
- Do filtru čerpadla možná pronikl tvrdý předmět. >>> *Vyčistěte filtr čerpadla.*
- Neodstranili jste bezpečnostní šrouby pro přepravu. >>> *Odstraňte přepravní bezpečnostní šrouby*
- V pračce je možná příliš málo prádla. >>> *Přidejte do pračky více prádla.*
- Stroj je možná příliš naplněn prádlem. >>> *Vyjměte část prádla ze stroje a rozložte prádlo rukou tak, abyste je rovnoměrně rozprostřeli po zařízení.*
- Stroj se možná opírá o tvrdý předmět. >>> *Zkontrolujte, zda se zařízení o nic neopírá.*

Stroj se zastaví krátce po spuštění programu.

- Stroj se může dočasně zastavit kvůli nízkému napětí. >>> *Jakmile se napětí vrátí na normální úroveň, začne znovu pracovat.*

Časovač programu neprovádí odpočítávání. (U modelů s displejem)

- Časovač se mohl zastavit během napouštění vody. >>> *Ukazatel časovače nebude odpočítávat, dokud stroj nenabere dostatečné množství vody. Pračka vyčkává na dostatečné množství vody, aby se předešlo nesprávným výsledkům praní vlivem nedostatečného množství vody. Ukazatel časovače pak obnoví odpočítávání.*
- Časovač se mohl zastavit během ohřívání. >>> *Ukazatel časovače neprovede odpočítávání, dokud stroj nedosáhne zvolené teploty.*
- Časovač se mohl zastavit během ždímání. >>> *Systém automatické detekce nevyváženého nákladu se mohl spustit z důvodu nerovnoměrného rozložení prádla v bubnu.*
- Přístroj se nepřepne na ždímání, když prádlo není rovnoměrně rozloženo v bubnu, brání se tím poškození stroje a jeho okolí. Prádlo znovu rozložte a opakujte ždímání.

Z přihrádky na prášek vytéká pěna.

- Použili jste příliš mnoho čisticího prostředku. >>> *Namíchejte 1 lžičku aviváže a 1/2 litru vody a nalijte ji do zásuvky na hlavní praní v zásuvce na čisticí prostředek.*
- Dejte prací prostředek do přístroje vhodný pro programy a maximální náplň uvedené v tabulce „Program a spotřeba“. Pokud používáte přídatné chemikálie (odstraňovače skvrn, bělidla atd.), snižte množství pracího prostředku.

Na konci programu zůstává prádlo vlhké

- Mohla se vytvořit nadměrná pěna a mohl se aktivovat systém automatické absorpce pěny následkem použití příliš velkého množství pracího prostředku. >>> *Použijte doporučené množství pracího prostředku.*
- Přístroj se nepřepne na ždímání, když prádlo není rovnoměrně rozloženo v bubnu, brání se tím poškození stroje a jeho okolí. Prádlo znovu rozložte a opakujte ždímání.



VAROVÁNÍ: Pokud problém neodstraníte, ačkoli jste použili pokyny v tomto oddíle, kontaktujte prodejce nebo zástupce autorizovaného servisu. Nikdy se nesnažte opravit nefunkční výrobek sami.

ÚDAJE O VÝROBKU

V souladu s nařízením (EU) č. 1061/2011 delegovaným Komisí

Jméno dodavatele nebo obchodní známka	Beko
Jméno modelu	WMB 51232 CS PT
Jmenovitá kapacita (kg)	5
Třída energetické účinnosti(1)	A++
Roční spotřeba energie (kWh) (2)	146
Spotřeba energie při standardním programu bavlna 60 °C při plné zátěži (kWh)	0.736
Spotřeba energie při standardním programu bavlna 60 °C při částečné zátěži (kWh)	0.623
Spotřeba energie při standardním programu bavlna 40°C při částečné zátěži (kWh)	0.515
Spotřeba energie v režimu vypnuto (W)	0.250
Spotřeba energie v režimu „ponecháno v zapnutém stavu“ (W)	1.00
Roční spotřeba vody (l) (3)	7260
Třída účinnosti ždímání(4)	B
Maximální otáčky ždímání (ot/min)	1200
Zbývající obsah vlhkosti (%)	53
Standardní program bavlna (5)	Bavlna Eco 60 °C a 40 °C
Délka programu při standardním programu bavlna 60 °C při plné zátěži (min)	159
Délka programu při standardním programu bavlna 60 °C při částečné zátěži (min)	129
Délka programu při standardním programu bavlna 40°C při částečné zátěži (min)	129
Délka režimu „ponecháno v zapnutém stavu“ (min)	N/A
Vzduchem šířené akustické emise při praní / ždímání (dB)	58/74
Zabudované	Nej

(1) Škála od A+++ (Nejvyšší účinnost) po D (Nejnižší účinnost)

(2) Spotřeba energie podle 220 standardních pracích cyklů pro programy bavlna při 60 °C a 40 °C při plné a částečné zátěži a spotřeba nízkoeenergetických režimů. Skutečná spotřeba energie závisí na způsobu používání spotřebiče.

(3) Spotřeba vody založená na 220 standardních pracích cyklech pro programy bavlna při 60 °C a 40 °C při plné a částečné zátěži. Skutečná spotřeba vody závisí na způsobu používání spotřebiče.

(4) Škála od A (Nejvyšší účinnost) po G (Nejnižší účinnost)

(5) „Standardní program bavlna 60 °C“ a „standardní program bavlna 40 °C“ jsou standardní prací programy, na něž odkazují informace na štítku, a tyto programy jsou vhodné pro čištění běžně ušpiněného bavlněného prádla a jsou nejúčinnější programy v otázce kombinované spotřeby energie a vody.

Document Number

2820523434_EN / 01-03-13.(10:52)

1 Important instructions for safety and environment

This section contains safety instructions that will help protect from risk of personal injury or property damage. Failure to follow these instructions shall void any warranty.

1.1 General safety

- This product can be used by children at and above 8 years old and by persons whose physical, sensory or mental capabilities were not fully developed or who lack experience and knowledge provided that they are supervised or trained on the safe usage of the product and the risks it brings out. Children must not play with the product. Cleaning and maintenance works should not be performed by children unless they are supervised by someone.
- Never place the product on a carpet-covered floor. Otherwise, lack of airflow beneath the machine will cause electrical parts to overheat. This will cause problems with your product.
- If the product has a failure, it should not be operated unless it is repaired by the Authorized Service Agent. There is the risk of electric shock!
- This product is designed to resume operating in the event of powering on after a power interruption. If you wish to cancel the programme, see "Cancelling the programme" section.
- Connect the product to a grounded outlet protected by a 16 A fuse. Do not neglect to have the grounding installation made by a qualified electrician. Our company shall not be liable for any damages that will arise when the product is used without grounding in accordance with the local regulations.
- The water supply and draining hoses must be securely fastened and remain undamaged. Otherwise, there is the risk of water leakage.
- Never open the loading door or remove the filter while there is still water in the drum. Otherwise, risk of flooding and injury from hot water will occur.
- Do not force open the locked loading door. The loading door will be ready to open just a few minutes after the washing cycle comes to an end. In case of forcing the loading door to open, the door and the lock mechanism may get damaged.
- Unplug the product when not in use.
- Never wash the product by spreading or pouring water onto it! There is the risk of electric shock!
- Never touch the plug with wet hands! Never unplug by pulling on the cable, always pull out by grabbing the plug.
- Use detergents, softeners and supplements suitable for automatic washing machines only.
- Follow the instructions on the textile tags and on the detergent package.
- The product must be unplugged during installation, maintenance, cleaning and repairing procedures.
- Always have the installation and repairing procedures carried out by the **Authorized Service Agent**. Manufacturer shall not be held liable for damages that may arise from procedures carried out by unauthorized persons.
- If the power cable is damaged, it must be replaced by the manufacturer, after sales service or a similarly qualified

person (preferably an electrician) or someone designated by the importer in order to avoid possible risks.

1.2 Intended use

- This product has been designed for domestic use. It is not suitable for commercial use and it must not be used out of its intended use.
- The product must only be used for washing and rinsing of laundry that are marked accordingly.
- The manufacturer waives any responsibility arisen from incorrect usage or transportation.

1.3 Children's safety

- Packaging materials are dangerous to children. Keep packaging materials in a safe place away from reach of the children.
- Electrical products are dangerous for the children. Keep children away from the product when it is in use. Do not let them to tamper with the product. Use child lock to prevent children from intervening with the product.
- Do not forget to close the loading door when leaving the room where the product is located.
- Store all detergents and additives in a safe place away from the reach of the children by closing the cover of the detergent container or sealing the detergent package.

1.4 Package information

- Packaging materials of the product are manufactured from recyclable materials in accordance with our National Environment Regulations. Do not dispose of the packaging materials together with the domestic or other wastes. Take them to the packaging material collection points designated by the local authorities.

1.5 Disposing of the waste product

- This product has been manufactured with high quality parts and materials which can be reused and are suitable for recycling. Therefore, do not dispose the product with normal domestic waste at the end of its service life. Take it to a collection point for the recycling of electrical and electronic equipment. Please consult your local authorities to learn the nearest collection point. Help protect the environment and natural resources by recycling used products. For children's safety, cut the power cable and break the locking mechanism of the loading door so that it will be non-functional before disposing of the product.

1.6 Compliance with WEEE Directive







This product complies with EU WEEE Directive (2012/19/EU). This product bears a classification symbol for waste electrical and electronic equipment (WEEE).

This product has been manufactured with high quality parts and materials which can be reused and are suitable for recycling. Do not dispose of the waste product with normal domestic and other wastes at the end of its service life. Take it to the collection center for the recycling of electrical and electronic equipment. Please consult your local authorities to learn about these collection centers.

2 Installation

Refer to the nearest Authorised Service Agent for installation of the product. To make the product ready for use, review the information in the user manual and make sure that the electricity, tap water supply and water drainage systems are appropriate before calling the Authorized Service Agent. If they are not, call a qualified technician and plumber to have any necessary arrangements carried out.

	Preparation of the location and electrical, tap water and waste water installations at the place of installation is under customer's responsibility.
	WARNING: Installation and electrical connections of the product must be carried out by the Authorized Service Agent. Manufacturer shall not be held liable for damages that may arise from procedures carried out by unauthorized persons.
	WARNING: Prior to installation, visually check if the product has any defects on it. If so, do not have it installed. Damaged products cause risks for your safety.
	Make sure that the water inlet and discharge hoses as well as the power cable are not folded, pinched or crushed while pushing the product into its place after installation or cleaning procedures.

2.1 Appropriate installation location



- Place the machine on a rigid floor. Do not place it on a long pile rug or similar surfaces.
- Total weight of the washing machine and the dryer -with full load- when they are placed on top of each other reaches to approx. 180 kilograms. Place the product on a solid and flat floor that has sufficient load carrying capacity!
- Do not place the product on the power cable.
- Do not install the product at places where temperature may fall below 0°C.
- Place the product at least 1 cm away from the edges of other furniture.

2.2 Removing packaging reinforcement

Tilt the machine backwards to remove the packaging reinforcement. Remove the packaging reinforcement by pulling the ribbon.

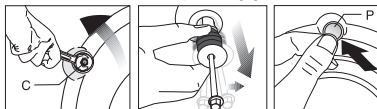




2.3 Removing the transportation locks

	WARNING: Do not remove the transportation locks before taking out the packaging reinforcement.
	WARNING: Remove the transportation safety bolts before operating the washing machine! Otherwise, the product will be damaged.





1. Loosen all the bolts with a suitable spanner until they rotate freely (C).

2. Remove transportation safety bolts by turning them gently.
3. Attach the plastic covers supplied in the User Manual bag into the holes on the rear panel. (P)

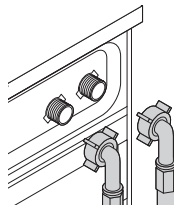



	Keep the transportation safety bolts in a safe place to reuse when the washing machine needs to be moved again in the future.
	Never move the product without the transportation safety bolts properly fixed in place!

2.4 Connecting water supply

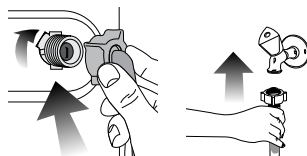
	The water supply pressure required to run the product is between 1 to 10 bars (0.1 – 1 MPa). It is necessary to have 10 – 80 liters of water flowing from the fully open tap in one minute to have your machine run smoothly. Attach a pressure reducing valve if water pressure is higher.
	If you are going to use the double water-inlet product as a single (cold) water-inlet unit, you must install the supplied stopper to the hot water valve before operating the product. (Applies for the products supplied with a blind stopper group.)
	WARNING: Models with a single water inlet should not be connected to the hot water tap. In such a case the laundry will get damaged or the product will switch to protection mode and will not operate.
	WARNING: Do not use old or used water inlet hoses on the new product. It may cause stains on your laundry.

1. Connect the special hoses supplied with the product to the water inlets on the product. Red hose (left) (max. 90 °C) is for hot water inlet, blue hose (right) (max. 25 °C) is for cold water inlet.



	WARNING: Ensure that the cold and hot water connections are made correctly when installing the product. Otherwise, your laundry will come out hot at the end of the washing process and wear out.
---	--

2. Tighten all hose nuts by hand. Never use a tool when tightening the nuts.



3. Open the taps completely after making the hose connection to check for water leaks at the connection

points. If any leaks occur, turn off the tap and remove the nut. Retighten the nut carefully after checking the seal. To prevent water leakages and damages caused by them, keep the taps closed when the machine is not in use.

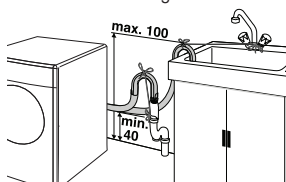
2.5 Connecting to the drain

- The end of the drain hose must be directly connected to the wastewater drain or to the washbasin.



WARNING: Your house will be flooded if the hose comes out of its housing during water discharge. Moreover, there is risk of scalding due to high washing temperatures! To prevent such situations and to ensure smooth water intake and discharge of the machine, fix the end of the discharge hose tightly so that it cannot come out.

- The hose should be attached to a height of at least 40 cm, and 100 cm at most.
- In case the hose is elevated after laying it on the floor level or close to the ground (less than 40 cm above the ground), water discharge becomes more difficult and the laundry may come out excessively wet. Therefore, follow the heights described in the figure.

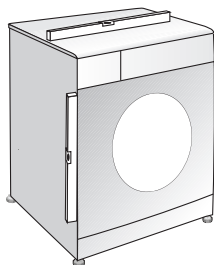


- To prevent flowing of dirty water back into the machine and to allow for easy discharge, do not immerse the hose end into the dirty water or do not drive it in the drain more than 15 cm. If it is too long, cut it short.
- The end of the hose should not be bent, it should not be stepped on and the hose must not be pinched between the drain and the machine.
- If the length of the hose is too short, use it by adding an original extension hose. Length of the hose may not be longer than 3.2 m. To avoid water leak failures, the connection between the extension hose and the drain hose of the product must be fitted well with an appropriate clamp as not to come off and leak.

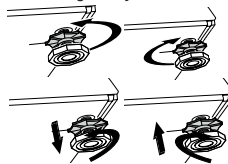
2.6 Adjusting the feet



WARNING: In order to ensure that the product operates more silently and vibration-free, it must stand level and balanced on its feet. Balance the machine by adjusting the feet. Otherwise, the product may move from its place and cause crushing and vibration problems.



- Loosen the lock nuts on the feet by hand.
- Adjust the feet until the product stands level and balanced.
- Tighten all lock nuts again by hand.



WARNING: Do not use any tools to loosen the lock nuts. Otherwise, they will get damaged.

2.7 Electrical connection

Connect the product to a grounded outlet protected by a 16 A fuse. Our company shall not be liable for any damages that will arise when the product is used without grounding in accordance with the local regulations.

- Connection must comply with national regulations.
- Power cable plug must be within easy reach after installation.
- If the current value of the fuse or breaker in the house is less than 16 Amps, have a qualified electrician install a 16 Amp fuse.
- The voltage specified in the "Technical specifications" section must be equal to your mains voltage.
- Do not make connections via extension cables or multi-plugs.



WARNING: Damaged power cables must be replaced by the Authorized Service Agents.

Transportation of the product

- Unplug the product before transporting it.
- Remove water drain and water supply connections.
- Drain all water that has remained in the product.
- Install transportation safety bolts in the reverse order of removal procedure;



Never move the product without the transportation safety bolts properly fixed in place!



WARNING: Packaging materials are dangerous to children. Keep packaging materials in a safe place away from reach of the children.

3 Preparation

3.1 Sorting the laundry

- Sort laundry according to type of fabric, colour, and degree of soiling and allowable water temperature.
- Always obey the instructions given on the garment tags.

3.2 Preparing laundry for washing

- Laundry items with metal attachments such as, underwired bras, belt buckles or metal buttons will damage the machine. Remove the metal pieces or wash the clothes by putting them in a laundry bag or pillow case.
- Take out all substances in the pockets such as coins, pens and paper clips, and turn pockets inside out and brush. Such objects may damage the product or cause noise problem.
- Put small size clothes such as infant's socks and nylon stockings in a laundry bag or pillow case.
- Place curtains in without compressing them. Remove curtain attachment items.
- Fasten zippers, sew loose buttons and mend rips and tears.
- Wash "machine washable" or "hand washable" labeled products only with an appropriate programme.
- Do not wash colours and whites together. New, dark coloured cottons release a lot of dye. Wash them separately.
- Tough stains must be treated properly before washing. If unsure, check with a dry cleaner.
- Use only dyes/colour changers and limescale removers suitable for machine wash. Always follow the instructions on the package.
- Wash trousers and delicate laundry turned inside out.
- Keep laundry items made of Angora wool in the freezer for a few hours before washing. This will reduce pilling.
- Laundry that are subjected to materials such as flour, lime dust, milk powder, etc. intensely must be shaken off before placing into the machine. Such dusts and powders on the laundry may build up on the inner parts of the machine in time and can cause damage.

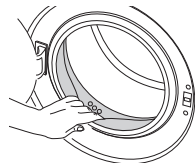
3.3 Things to be done for energy saving

Following information will help you use the product in an ecological and energy-efficient manner.

- Operate the product in the highest capacity allowed by the programme you have selected, but do not overload; see, "Programme and consumption table".
- Always follow the instructions on the detergent packaging.
- Wash slightly soiled laundry at low temperatures.
- Use faster programmes for small quantities of lightly soiled laundry.
- Do not use prewash and high temperatures for laundry that is not heavily soiled or stained.
- If you plan to dry your laundry in a dryer, select the highest spin speed recommended during washing process.
- Do not use detergent in excess of the amount recommended on the detergent package.

3.4 Initial use

Before starting to use the product, make sure that all preparations are made in accordance with the instructions in sections "Important safety instructions" and "Installation". To prepare the product for washing laundry, perform first operation in Drum Cleaning programme. If your product is not equipped with Drum Cleaning programme, perform the Initial Use procedure in accordance with the methods described under "5.2 Cleaning the loading door and the drum" section of the user manual.



Use an anti-limescale suitable for the washing machines.



Some water might have remained in the product due to the quality control processes in the production. It is not harmful for the product.

3.5 Correct load capacity

The maximum load capacity depends on the type of laundry, the degree of soiling and the washing programme desired. The machine automatically adjusts the amount of water according to the weight of the loaded laundry.



WARNING: Follow the information in the "Programme and consumption table". When overloaded, machine's washing performance will drop. Moreover, noise and vibration problems may occur.

Laundry type	Weight (g)
Bathrobe	1200
Napkin	100
Duvet cover	700
Bed Sheet	500
Pillowcase	200
Tablecloth	250
Towel	200
Hand towel	100
Evening gown	200
Underclothing	100
Men's overalls	600
Men's shirt	200
Men's pajamas	500
Blouses	100

3.6 Loading the laundry

1. Open the loading door.
2. Place laundry items loosely into the machine.
3. Push the loading door to close until you hear a locking sound. Ensure that no items are caught in the door.



The loading door is locked while a programme is running. The door can only be opened a while after the programme comes to an end.



WARNING: In case of misplacing the laundry, noise and vibration problems may occur in the machine.

3.7 Using detergent and softener

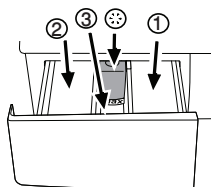


When using detergent, softener, starch, fabric dye, bleach or limescale remover read the manufacturer's instructions on the package carefully and follow the suggested dosage values. Use measuring cup if available.

Detergent Drawer

The detergent drawer is composed of three compartments:

- (1) for prewash
- (2) for main wash
- (3) for softener
- (*) in addition, there is siphon piece in the softener compartment.



Detergent, softener and other cleaning agents

- Add detergent and softener before starting the washing programme.
- Never leave the detergent drawer open while the washing programme is running!
- When using a programme without prewash, do not put any detergent into the prewash compartment (compartment nr. "1").
- In a programme with prewash, do not put liquid detergent into the prewash compartment (compartment nr. "1").
- Do not select a programme with prewash if you are using a detergent bag or dispensing ball. Place the detergent bag or the dispensing ball directly among the laundry in the machine.
- If you are using liquid detergent, do not forget to place the liquid detergent cup into the main wash compartment (compartment nr. "2").

Choosing the detergent type

The type of detergent to be used depends on the type and colour of the fabric.

- Use different detergents for coloured and white laundry.
- Wash your delicate clothes only with special detergents (liquid detergent, wool shampoo, etc.) used solely for delicate clothes.
- When washing dark coloured clothes and quilts, it is recommended to use liquid detergent.
- Wash woolens with special detergent made specifically for woolens.



WARNING: Use only detergents manufactured specifically for washing machines.



WARNING: Do not use soap powder.

Adjusting detergent amount

The amount of washing detergent to be used depends on the amount of laundry, the degree of soiling and water hardness.

- Do not use amounts exceeding the dosage quantities recommended on the detergent package to avoid problems of excessive foam, poor rinsing, financial savings and finally, environmental protection.
- Use lesser detergent for small amounts or lightly soiled clothes.

Using softeners

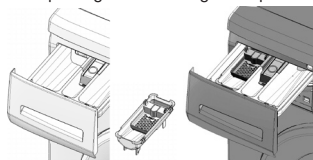
Pour the softener into the softener compartment of the detergent drawer.

- Do not exceed the (>max<) level marking in the softener compartment.
- If the softener has lost its fluidity, dilute it with water before putting it in the detergent drawer.

Using liquid detergents

If the product contains a liquid detergent cup:

- Make sure that you have placed the liquid detergent cup in compartment nr. "2".
- If the liquid detergent has lost its fluidity, dilute it with water before putting in the detergent cup.



If the product does not contain a liquid detergent cup:

- Do not use liquid detergent for the prewash in a programme with prewash.
- Liquid detergent stains your clothes when used with Delayed Start function. If you are going to use the Delayed Start function, do not use liquid detergent.

Using gel and tablet detergent

Apply the following instructions when using tablet, gel and similar detergents.

- If the gel detergent thickness is fluidal and your machine does not contain a special liquid detergent cup, put the gel detergent into the main wash detergent compartment during first water intake. If your machine contains a liquid detergent cup, fill the detergent into this cup before starting the programme.
- If the gel detergent thickness is not fluidal or in the shape of capsule liquid tablet, put it directly into the drum before washing.
- Put tablet detergents into the main wash compartment (compartment nr. "2") or directly into the drum before washing.



Tablet detergents may leave residues in the detergent compartment. If you encounter such a case, place the tablet detergent between the laundry, close to the lower part of the drum in future washings.



Use the tablet or gel detergent without selecting the prewash function.

Using starch

- Add liquid starch, powder starch or the fabric dye into the softener compartment.
- Do not use softener and starch together in a washing cycle.
- Wipe the inside of the machine with a damp and clean cloth after using starch.

Using bleaches

- Select a programme with prewash and add the bleaching agent at the beginning of the prewash. Do not put detergent in the prewash compartment. As an alternative application, select a programme with extra rinse and add the bleaching agent while the machine is taking water from the detergent compartment during first rinsing step.
- Do not use bleaching agent and detergent by mixing them.

- Use just a little amount (approx. 50 ml) of bleaching agent and rinse the clothes very well as it causes skin irritation. Do not pour the bleaching agent onto the clothes and do not use it for coloured clothes.
- When using oxygen based bleaches, select a programme that washes at a lower temperature.
- Oxygen based bleaches can be used together with detergents; however, if its thickness is not the same with the detergent, put the detergent first into the compartment nr. "2" in the detergent drawer and wait until the detergent flows while the machine is taking in water. Add the bleaching agent from the same compartment while the machine is still taking in water.

Using limescale remover

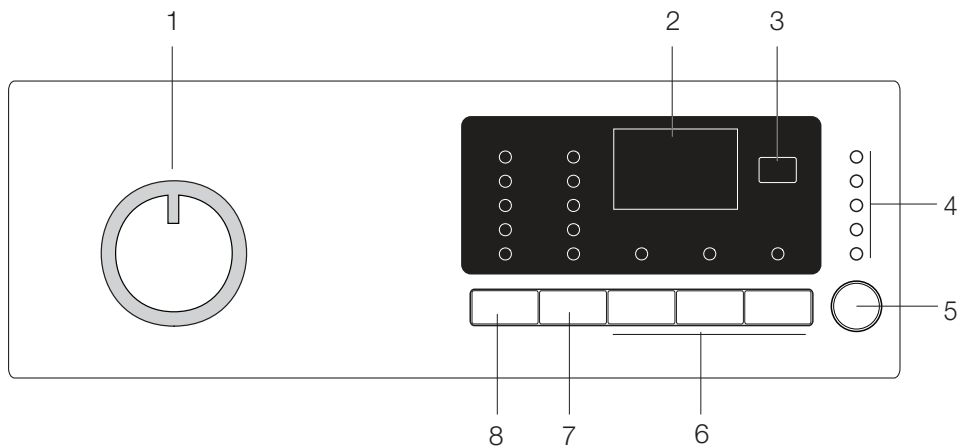
- When required, use limescale removers manufactured specifically for washing machines only.

3.8 Tips for efficient washing

		Clothes			
		Light colours and whites	Colours	Dark colours	Delicates/Woolens/Silks
		(Recommended temperature range based on soiling level: 40-90°C)	(Recommended temperature range based on soiling level: cold-40°C)	(Recommended temperature range based on soiling level: cold-40°C)	(Recommended temperature range based on soiling level: cold-30°C)
Soiling Level	Heavily Soiled (difficult stains such as grass, coffee, fruits and blood.)	It may be necessary to pre-treat the stains or perform prewash. Powder and liquid detergents recommended for whites can be used at dosages recommended for heavily soiled clothes. It is recommended to use powder detergents to clean clay and soil stains and the stains that are sensitive to bleaches.	Powder and liquid detergents recommended for colours can be used at dosages recommended for heavily soiled clothes. It is recommended to use powder detergents to clean clay and soil stains and the stains that are sensitive to bleaches. Use detergents without bleach.	Liquid detergents suitable for colours and dark colours can be used at dosages recommended for heavily soiled clothes.	Prefer liquid detergents produced for delicate clothes. Woolen and silk clothes must be washed with special woolen detergents.
	Normally Soiled (For example, stains caused by body on collars and cuffs)	Powder and liquid detergents recommended for whites can be used at dosages recommended for normally soiled clothes.	Powder and liquid detergents recommended for colours can be used at dosages recommended for normally soiled clothes. Use detergents without bleach.	Liquid detergents suitable for colours and dark colours can be used at dosages recommended for normally soiled clothes.	Prefer liquid detergents produced for delicate clothes. Woolen and silk clothes must be washed with special woolen detergents.
	Lightly Soiled (No visible stains exist.)	Powder and liquid detergents recommended for whites can be used at dosages recommended for lightly soiled clothes.	Powder and liquid detergents recommended for colours can be used at dosages recommended for lightly soiled clothes. Use detergents without bleach.	Liquid detergents suitable for colours and dark colours can be used at dosages recommended for lightly soiled clothes.	Prefer liquid detergents produced for delicate clothes. Woolen and silk clothes must be washed with special woolen detergents.

4 Operating the product

4.1 Control panel



1 - Programme Selection knob (Uppermost position On / Off)

2 - Display

3 - Delayed Start button

4 - Programme Follow-up indicator

5 - Start / Pause button

6 - Auxiliary Function buttons

7 - Spin Speed Adjustment button

8 - Temperature Adjustment button

4.2 Preparing the machine





Make sure that the hoses are connected tightly. Plug in your machine. Turn the tap on completely. Place the laundry in the machine. Add detergent and fabric softener.

4.3 Programme selection

1. Select the programme suitable for the type, quantity and soiling degree of the laundry in accordance with the "Programme and consumption table" and the temperature table below.

90°C	Heavily soiled white cottons and linens. (coffee table covers, tableclothes, towels, bed sheets, etc.)
60°C	Normally soiled, coloured, fade proof linens, cottons or synthetic clothes (shirt, nightgown, pajamas, etc.) and lightly soiled white linens (underwear, etc.)
40°C-30°C-Cold	Blended laundry including delicate textile (veil curtains, etc.), synthetics and woollens.

2. Select the desired programme with the Programme Selection button.

	Programmes are limited with the highest spin speed appropriate for that particular type of fabric.
	When selecting a programme, always consider the type of fabric, colour, degree of soiling and permissible water temperature.
	Always select the lowest required temperature. Higher temperature means higher power consumption.
	For further programme details, see "Programme and consumption table"

4.4 Main programmes

Depending on the type of fabric, use the following main programmes.

• Bavlna (Cottons)

Use this programme for your cotton laundry (such as bed sheets, duvet and pillowcase sets, towels, bathrobes, underwear, etc.). Your laundry will be washed with vigorous washing action for a longer washing cycle.

• Syntetika (Synthetics)

Use this programme to wash your synthetic clothes (shirts, blouses, synthetic/cotton blends, etc.). It washes with a gentle action and has a shorter washing cycle compared to the Cottons programme.

For curtains and tulle, use the Synthetic 40°C programme with prewash and anti-creasing functions selected. As their meshed texture causes excessive foaming, wash the veils/tulle by putting little amount of detergent into the main wash compartment. Do not put detergent in the prewash compartment.

• Vlna (Woollens)

Use this programme to wash your woolen clothes. Select the appropriate temperature complying with the tags of your clothes. Use appropriate detergents for woollens.

4.5 Additional programmes

For special cases, additional programmes are available in the machine.



Additional programmes may differ according to the model of the machine.

• Bavlna Eco (Cotton Economic)

You may wash your normally soiled durable cotton and linen laundry in this programme with the highest energy and water saving compared to all other wash programmes suitable for cottons. Actual water temperature may differ from the declared cycle temperature. Programme duration may automatically be shortened during later stages of the programme if you wash less amount (e.g. ½ capacity or less) of laundry. In this case energy and water consumption will be further decreased giving you the opportunity for a more economical wash. This feature is available for certain models having remaining time display.

• BabyProtect

Use this programme to wash baby laundry, and the laundry that belongs to allergic persons. Longer heating time and an additional rinsing step provide a higher level of hygiene.

• Jemné (Delicate)

Use this programme to wash your delicate clothes. It washes with a gentle action without any interim spin compared to the Synthetics programme.

• Ruční 20 (Hand wash)

Use this programme to wash your woolen/delicate clothes that bear "not machine-washable" tags and for which hand wash is recommended. It washes laundry with a very gentle washing action to not to damage clothes.

• Denní praní (Daily Express)

Use this programme to quickly wash your little amount of lightly soiled cotton clothes.

• Xpress Super Short

Use this programme to wash your little amount of lightly soiled cotton clothes in a short time.

• Tmavé prádlo (Darkcare)

Use this programme to wash your dark coloured laundry, or the coloured laundry that you do not want them get faded. Washing is performed with less mechanical movements at low temperature. It is recommended to use liquid detergent or wool shampoo for dark coloured laundry.

• Mix 40

Use this programme to wash your cotton and synthetic clothes together without sorting them.

• Košile (Shirts)

Use this programme to wash the shirts made of cotton, synthetic and synthetic blended fabrics together.

• Sport

Use this programme to wash your garments that are worn for a short time such as sportswear. It is suitable to wash little amount of cotton / synthetic blended garments.

4.6 Special programmes

For specific applications, select any of the following programmes.

• Máchání (Rinse)

Use this programme when you want to rinse or starch separately.

• Odstředování + Vypouštění (Spin + Drain)

Use this programme to apply an additional spin cycle for your laundry or to drain the water in the machine.

Before selecting this programme, select the desired spin speed and press Start / Pause button. First, the machine will drain the water inside of it. Then, it will spin the laundry with the set spin speed and drain the water coming out of them.

If you wish to drain only the water without spinning your laundry, select the Pump+Spin programme and then select the No Spin function with the help of Spin Speed Adjustment button. Press Start / Pause button.



Use a lower spin speed for delicate laundries.

4.7 Temperature selection

Whenever a new programme is selected, the maximum temperature for the selected programme appears on the temperature indicator.

To decrease the temperature, press the Temperature Adjustment button. Temperature will decrease gradually.



If the programme has not reached the heating step, you can change the temperature without switching the machine to Pause mode.

4.8 Spin speed selection

Whenever a new programme is selected, the recommended spin speed of the selected programme is displayed on the spin speed indicator.

To decrease the spin speed, press the Spin Speed Adjustment button. Spin speed decreases gradually. Then, depending on the model of the product, "Rinse Hold" and "No Spin" options appear on the display. See "Auxiliary function selection" section for explanations of these options.



If the programme has not reached the spinning step, you can change the speed without switching the machine to Pause mode.

4.9 Programme and consumption table

EN						Auxiliary functions						
Programme		Max. Load (kg)	Water Consumption (l)	Energy Consumption (kWh)	Max. Speed***	Předpirka	Rychlé praní	Rinse Plus	Anti-Creasing	Rinse Hold	PET program	Temperature
Bavlna	90	5	66	2.25	1600	•	•	•	•	•	•	Cold-90
Bavlna	60	5	66	1.45	1600	•	•	•	•	•	•	Cold-90
Bavlna	40	5	66	0.85	1600	•	•	•	•	•	•	Cold-90
Bavlna Eco	60**	5	37	0.74	1600					•		40-60
Bavlna Eco	60**	2.5	30	0.62	1600					•		40-60
Bavlna Eco	40**	2.5	30	0.52	1600					•		40-60
BabyProtect	90	5	85	1.90	1600	•		*		•		30-90
Xpress Super Short	30	2	40	0.11	1400			•		•		Cold-30
Denní praní	90	5	55	1.90	1400			•		•		Cold-90
Denní praní	60	5	55	1.00	1400			•		•		Cold-90
Denní praní	30	5	55	0.20	1400			•		•		Cold-90
Tmavé prádlo	40	2.5	58	0.45	800			*		•		Cold-40
Jemné	30	2	43.13	0.23	600			•	•	•		Cold-40
Mix40	40	3	45	0.50	800	•	•	•	•	•	•	Cold-40
Sport	40	3	48	0.45	800	•	•	•	•	•		Cold-40
Syntetika	60	2.5	45	0.90	800	•	•	•	•	•	•	Cold-60
Syntetika	40	2.5	45	0.42	800	•	•	•	•	•	•	Cold-60
Vlna	40	1.5	40	0.30	600			•		•		Cold-40
Košile	60	2.5	55	0.90	600	•	•	•	*	•		Cold-60
Ruční 20	20	1	30	0.15	600							20

• : Selectable

* : Automatically selected, no canceling.

** : Energy Label programme (EN 60456 Ed.3)

*** : If maximum spin speed of the machine is lower then this value, you can only select up to the maximum spin speed.

- : See the programme description for maximum load.



** "Cotton Economic 40°C and Cotton Economic 60°C are standard cycles." These cycles are known as '40°C cotton standard cycle' and '60°C cotton standard cycle' and indicated with the   symbols on the panel.



The auxiliary functions in the table may vary according to the model of your machine.



Water and power consumption may vary subject to the changes in water pressure, water hardness and temperature, ambient temperature, type and amount of laundry, selection of auxiliary functions and spin speed, and changes in electric voltage.



You can see the washing time of the programme you have selected on the display of the machine. It is normal that small differences may occur between the time shown on the display and the real washing time.

4.10 Auxiliary function selection

Select the desired auxiliary functions before starting the programme. Furthermore, you may also select or cancel auxiliary functions that are suitable to the running programme without pressing the Start / Pause button when the machine is operating. For this, the machine must be in a step before the auxiliary function you are going to select or cancel.

If the auxiliary function cannot be selected or canceled, light of the relevant auxiliary function will blink 3 times to warn the user.



Some functions cannot be selected together. If a second auxiliary function conflicting with the first one is selected before starting the machine, the function selected first will be canceled and the second auxiliary function selection will remain active. For example, if you want to select Quick Wash after you have selected the Prewash, Prewash will be canceled and Quick Wash will remain active.



An auxiliary function that is not compatible with the programme cannot be selected. (See "Programme and consumption table")



Auxiliary Function buttons may vary according to the model of the machine.

• Předprírka (Prewash)

A Prewash is only worthwhile for heavily soiled laundry. Not using the Prewash will save energy, water, detergent and time.



Prewash without detergent is recommended for tulle and curtains.

• Rychlé praní (Quick Wash)

This function can be used in Cottons and Synthetics programmes. It decreases the washing times and also the number of rinsing steps for lightly soiled laundry.



When you select this function, load your machine with half of the maximum laundry specified in the programme table.

• Rinse Plus

This function enables the machine to make another rinsing in addition to the one already made after the main wash. Thus, the risk for sensitive skins (babies, allergic skins, etc.) to be affected by the minimal detergent remnants on the laundry can be reduced.

• Anti-Creasing

This function creases the clothes lesser when they are being washed. Drum movement is reduced and spinning speed is limited to prevent creasing. In addition, washing is done with a higher water level.

• Rinse Hold

If you are not going to unload your clothes immediately after the programme completes, you may use rinse hold function to keep your laundry in the final rinsing water in order to prevent them from getting wrinkled when there is no water in the machine. Press Start / Pause button after this process if you want to drain the water without spinning your laundry. Programme will resume and complete after draining the water.

If you want to spin the laundry held in water, adjust the Spin Speed and press Start / Pause button.

The programme resumes. Water is drained, laundry is spun and the programme is completed.

• PET program (Pet hair removal)

This function helps to remove pet hair that remain on your garments more effectively.

When you select this function, Prewash and Extra Rinse steps are added to the normal programme. Thus, washing is performed with more water (30%) and the pet hair is removed more effectively.



Never wash your pets in the washing machine.

Delayed Start

With the Delayed Start function the startup of the programme may be delayed up to 19 hours. Delayed start time can be increased by increments of 1 hour.



Do not use liquid detergents when you set Delayed Start! There is the risk of staining of the clothes.

Open the loading door, place the laundry and put detergent, etc. Select the washing programme, temperature, spin speed and, if required, the auxiliary functions. Set the desired time by pressing the Delayed Start button. Press Start / Pause button. The delayed start time you have set is displayed. Delayed start countdown starts. “_” symbol next to the delayed start time moves up and down on the display.



Additional laundry may be loaded during the delayed start period.

At the end of the countdown, duration of the selected programme will be displayed. “_” symbol will disappear and the selected programme will start.

Changing the Delayed Start period

If you want to change the time during countdown:

Press Delayed Start button. Time will increase by 1 hour each time you press the button. If you want to decrease the delayed start time, press Delayed Start button repeatedly until the desired delayed start time appears on the display.

Canceling the Delayed Start function

If you want to cancel the delayed start countdown and start the programme immediately:

Set the Delayed Start period to zero or turn the Programme Selection knob to any programme. Thus, Delayed Start function will be canceled. The End/Cancel light flashes continuously. Then, select the programme you want to run again. Press Start / Pause button to start the programme.

4.11 Starting the programme

Press Start / Pause button to start the programme. Programme follow-up light showing the startup of the programme will turn on.



If no programme is started or no key is pressed within 1 minute during programme selection process, the machine will switch to Pause mode and the illumination level of the temperature, speed and loading door indicator lights will decrease. Other indicator lights and indicators will turn off. Once the Programme Selection knob is rotated or any button is pressed, indicator lights and indicators will turn on again.

4.12 Child Lock

Use Child Lock function to prevent children from tampering with the machine. Thus you can avoid any changes in a running programme.



If the Programme Selection knob is turned when the Child Lock is active, "Con" appears on the display. The Child Lock does not allow any change in the programmes and the selected temperature, speed and auxiliary functions.



Even if another programme is selected with the Programme Selection knob while the Child Lock is active, previously selected programme will continue running.

To activate the Child Lock:

Press and hold 1st and 2nd Auxiliary Function buttons for 3 seconds. The lights on the 1st and 2nd Auxiliary Function buttons will flash, and "C03", "C02", "C01" will appear on the display respectively while you keep the buttons pressed for 3 seconds. Then, "Con" will appear on the display indicating that the Child Lock is activated. If you press any button or turn the Programme Selection knob when the Child Lock is active, same phrase will appear on the display. The lights on the 1st and 2nd auxiliary function buttons that are used to deactivate the Child Lock will blink 3 times.

To deactivate the Child Lock:

Press and hold 1st and 2nd auxiliary function buttons for 3 seconds while any programme is running. The lights on the 1st and 2nd Auxiliary Function buttons will flash, and "C03", "C02", "C01" will appear on the display respectively while you keep the buttons pressed for 3 seconds. Then, "COFF" will appear on the display indicating that the Child Lock is deactivated.



In addition to the method above, to deactivate the Child Lock, switch the Programme Selection knob to On / Off position when no programme is running, and select another programme.



Child Lock is not deactivated after power failures or when the machine is unplugged.

4.13 Progress of programme

Progress of a running programme can be followed from the Programme Follow-up indicator. At the beginning of every programme step, the relevant indicator light will turn on and light of the completed step will turn off.

You can change the auxiliary functions, speed and temperature settings without stopping the programme flow while the programme is running. To do this, the change you are going to make must be in a step after the running programme step. If the change is not compatible, relevant

lights will flash for 3 times.



If the machine does not pass to the spinning step, Rinse Hold function might be active or the automatic unbalanced load detection system might be activated due to the unbalanced distribution of the laundry in the machine.

4.14 Loading door lock

There is a locking system on the loading door of the machine that prevents opening of the door in cases when the water level is unsuitable.

Loading door light will start flashing when the machine is switched to Pause mode. Machine checks the level of the water inside. If the level is suitable, Loading Door light illuminates steadily within 1-2 minutes and the loading door can be opened.

If the level is unsuitable, Loading Door light turns off and the loading door cannot be opened. If you are obliged to open the Loading Door while the Loading Door light is off, you have to cancel the current programme; see "Canceling the programme".

4.15 Changing the selections after programme has started

Switching the machine to pause mode

Press the Start / Pause button to switch the machine to pause mode while a programme is running. The light of the step which the machine is in starts flashing in the Programme Follow-up indicator to show that the machine has been switched to the pause mode.

Also, when the loading door is ready to be opened, Loading Door light will also illuminate continuously in addition to the programme step light.

Changing the speed and temperature settings for auxiliary functions

Depending on the step the programme has reached, you may cancel or activate the auxiliary functions; see, "Auxiliary function selection".

You may also change the speed and temperature settings; see, "Spin speed selection" and "Temperature selection".



If no change is allowed, the relevant light will flash for 3 times.

Adding or taking out laundry

Press the Start / Pause button to switch the machine to pause mode. The programme follow-up light of the relevant step during which the machine was switched into the pause mode will flash. Wait until the Loading Door can be opened. Open the Loading Door and add or take out the laundry.

Close the Loading Door. Make changes in auxiliary functions, temperature and speed settings if necessary. Press Start / Pause button to start the machine.

4.16 Canceling the programme

To cancel the programme, turn the Programme Selection knob to select another programme. Previous programme will be canceled. End / Cancel light will flash continuously to notify that the programme has been canceled.

Pump function is activated for 1-2 minutes regardless of the programme step, and whether there is water in the machine or not. After this period, your machine will be ready to start with the first step of the new programme.



Depending on the step where the programme was canceled in, you may have to put detergent and softener again for the programme you have selected anew.

4.17 End of programme

“End” appears on the display at the end of the programme. Wait until the loading door light illuminates steadily. Press On / Off button to switch off the machine. Take out your laundry and close the loading door. Your machine is ready for the next washing cycle.

4.18 Your machine is equipped with a “Standby Mode”

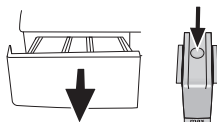
In case of not starting any programme or waiting without making any other operation when the machine is turned on by On/Off button and while it is in selection step or if no other operation is performed approximately 2 minutes after the programme you selected has come to an end, your machine will automatically switch to energy saving mode. Brightness of indicator lights will decrease. Also, if your product is equipped with a display showing the programme duration, this display will completely turn off. In case of rotating the Programme Selection knob or pressing any button, lights and display will restore to their previous condition. Your selections made while exiting the energy saving mode may change. Check the appropriateness of your selections before starting the programme. Readjust if necessary. This is not a fault.

5 Maintenance and cleaning

Service life of the product extends and frequently faced problems decrease if cleaned at regular intervals.

5.1 Cleaning the detergent drawer

Clean the detergent drawer at regular intervals (every 4-5 washing cycles) as shown below in order to prevent accumulation of powder detergent in time.



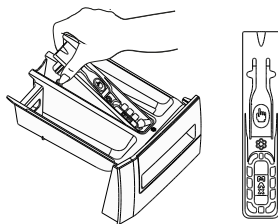
1. Press the dotted point on the siphon in the softener compartment and pull towards you until the compartment is removed from the machine.



If more than normal amount of water and softener mixture starts to gather in the softener compartment, the siphon must be cleaned.

2. Wash the detergent drawer and the siphon with plenty of lukewarm water in a washbasin. Wear protective gloves or use an appropriate brush to avoid touching of the residues in the drawer with your skin when cleaning.
3. Insert the drawer back into its place after cleaning and make sure that it is seated well.

If your detergent drawer is the one indicated in the following figure:



Lift the rear part of the siphon to remove it as illustrated. After performing the above mentioned cleaning procedures, replace the siphon back to its seating and push its front section downwards to make sure that the locking tab engages.

5.2 Cleaning the loading door and the drum

Residues of softener, detergent and dirt may accumulate in your machine in time and may cause unpleasant odours and washing complaints. To avoid this, use the **Drum Cleaning** programme. If your machine is not featured with **Drum Cleaning** programme, use Cottons-90 programme and select **Additional Water** or **Extra Rinse** auxiliary functions as well. Run the programme without any laundry in the machine. Before starting the programme, put max. 100 g of powder anti-limescale into the main wash detergent compartment (compartment nr. 2). If the anti-limescale is in tablet form, put only one tablet into compartment nr. 2. Dry the inside of the bellow with a clean piece of cloth after the programme has come to an end.

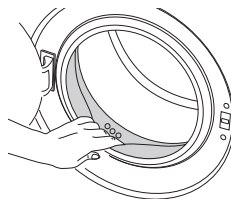


Repeat Drum Cleaning process in every 2 months.



Use an anti-limescale suitable for the washing machines.

After every washing make sure that no foreign substance is left in the drum.



If the holes on the bellow shown in the figure is blocked, open the holes using a toothpick.



Foreign metal substances will cause rust stains in the drum. Clean the stains on the drum surface by using cleaning agents for stainless steel. Never use steel wool or wire wool.



WARNING: Never use sponge or scrub materials. These will damage the painted and plastic surfaces.

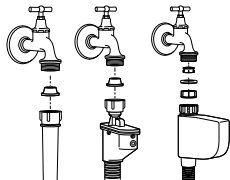
5.3 Cleaning the body and control panel

Wipe the body of the machine with soapy water or non-corrosive mild gel detergents as necessary, and dry with a soft cloth.

Use only a soft and damp cloth to clean the control panel.

5.4 Cleaning the water intake filters

There is a filter at the end of each water intake valve at the rear of the machine and also at the end of each water intake hose where they are connected to the tap. These filters prevent foreign substances and dirt in the water to enter the washing machine. Filters should be cleaned as they do get dirty.



1. Close the taps.
2. Remove the nuts of the water intake hoses to access the filters on the water intake valves. Clean them with an appropriate brush. If the filters are too dirty, take them out by means of pliers and clean them.
3. Take out the filters on the flat ends of the water intake hoses together with the gaskets and clean thoroughly under running water.
4. Replace the gaskets and filters carefully in their places and tighten the hose nuts by hand.

5.5 Draining remaining water and cleaning the pump filter

The filter system in your machine prevents solid items such as buttons, coins and fabric fibers clogging the pump impeller during discharge of washing water. Thus, the water will be discharged without any problem and the service life of the pump will extend.

If the machine fails to drain water, the pump filter is clogged. Filter must be cleaned whenever it is clogged or in every 3 months. Water must be drained off first to clean the pump filter.

In addition, prior to transporting the machine (e.g., when moving to another house) and in case of freezing of the water, water may have to be drained completely.



WARNING: Foreign substances left in the pump filter may damage your machine or may cause noise problem.

In order to clean the dirty filter and discharge the water:

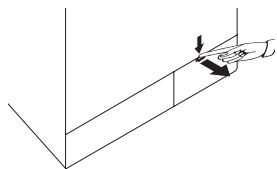
1. Unplug the machine to cut off the supply power.



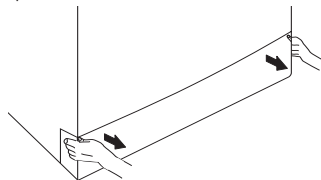
WARNING: Temperature of the water inside the machine may rise up to 90 °C. To avoid burning risk, filter must be cleaned after the water in the machine cools down.

2. Open the filter cap.

If the filter cap is composed of two pieces, press the tab on the filter cap downwards and pull the piece out towards yourself.



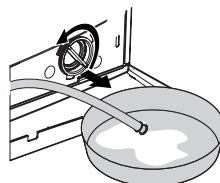
If the filter cap is one piece, pull the cap from both sides at the top to open.



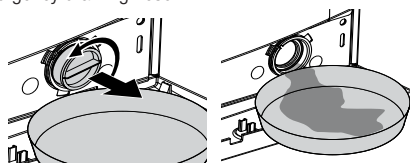
You can remove the filter cover by slightly pushing downwards with a thin plastic tipped tool, through the gap above the filter cover. Do not use metal tipped tools to remove the cover.

3. Some of our products have emergency draining hose and some does not have. Follow the steps below to discharge the water.

Discharging the water when the product has an emergency draining hose:



- a. Pull the emergency draining hose out from its seat
 - b. Place a large container at the end of the hose. Drain the water into the container by pulling out the plug at the end of the hose. When the container is full, block the inlet of the hose by replacing the plug. After the container is emptied, repeat the above procedure to drain the water in the machine completely.
 - c. When draining of water is finished, close the end by the plug again and fix the hose in its place.
 - d. Turn the pump filter to take it out.
- Discharging the water when the product does not have an emergency draining hose:



- a. Place a large container in front of the filter to catch water from the filter.
- b. Loosen pump filter (anticlockwise) until water starts to flow. Fill the flowing water into the container you have placed in front of the filter. Always keep a piece of cloth handy to absorb any spilled water.
- c. When the water inside the machine is finished, take out the filter completely by turning it.
4. Clean any residues inside the filter as well as fibers, if any, around the pump impeller region.
5. Install the filter.
6. If the filter cap is composed of two pieces, close the filter cap by pressing on the tab. If it is one piece, seat the tabs in the lower part into their places first, and then press the upper part to close.

6 Technical specifications

Models (EN)	WMB 51232 CS PT
Maximum dry laundry capacity (kg)	5
Height (cm)	84
Width (cm)	60
Depth (cm)	45
Net weight (± 4 kg.)	62
Electrical input (V/Hz)	230 V / 50Hz
Total current (A)	10
Total power (W)	2200
Spin speed (rpm/ min., max.)	1200
Stand-by mode power (W)	1,00
Off-mode power (W)	0,25
Main model code	929
Single Water inlet / Double Water inlet	• / -

- Available



Technical specifications may be changed without prior notice to improve the quality of the product.



Figures in this manual are schematic and may not match the product exactly.



Values stated on the product labels or in the documentation accompanying it are obtained in laboratory conditions in accordance with the relevant standards. Depending on operational and environmental conditions of the product, these values may vary.

7 Troubleshooting

Programme cannot be started or selected.

• Washing machine has switched to self protection mode due to a supply problem (line voltage, water pressure, etc.). >>> *To cancel the programme, turn the Programme Selection knob to select another programme. Previous programme will be cancelled. (See "Canceling the programme")*

Water in the machine.

• Some water might have remained in the product due to the quality control processes in the production. >>> *This is not a failure; water is not harmful to the machine.*

Machine vibrates or makes noise.

- Machine might be standing unbalanced. >>> *Adjust the feet to level the machine.*
- A hard substance might have entered into the pump filter. >>> *Clean the pump filter.*
- Transportation safety bolts are not removed. >>> *Remove the transportation safety bolts.*
- Laundry quantity in the machine might be too little. >>> *Add more laundry to the machine.*
- Machine might be overloaded with laundry. >>> *Take out some of the laundry from the machine or distribute the load by hand to balance it homogenously in the machine.*
- Machine might be leaning on a rigid item. >>> *Make sure that the machine is not leaning on anything.*

Machine stopped shortly after the programme started.

• Machine might have stopped temporarily due to low voltage. >>> *It will resume running when the voltage restores to the normal level.*

Programme time does not countdown. (On models with display)

- Timer may stop during water intake. >>> *Timer indicator will not countdown until the machine takes in adequate amount of water. The machine will wait until there is sufficient amount of water to avoid poor washing results due to lack of water. Timer indicator will resume countdown after this.*
- Timer may stop during heating step. >>> *Timer indicator will not countdown until the machine reaches the selected temperature.*
- Timer may stop during spinning step. >>> *Automatic unbalanced load detection system might be activated due to the unbalanced distribution of the laundry in the drum.*
- Machine does not switch to spinning step when the laundry is not evenly distributed in the drum to prevent any damage to the machine and to its surrounding environment. Laundry should be rearranged and re-spun.

Foam is overflowing from the detergent drawer.

- Too much detergent is used. >>> *Mix 1 tablespoonful softener and ½ l water and pour into the main wash compartment of the detergent drawer.*
- Put detergent into the machine suitable for the programmes and maximum loads indicated in the "Programme and consumption table". When you use additional chemicals (stain removers, bleachs and etc), reduce the amount of detergent.

Laundry remains wet at the end of the programme

- Excessive foam might have occurred and automatic foam absorption system might have been activated due to too much detergent usage. >>> *Use recommended amount of detergent.*
- Machine does not switch to spinning step when the laundry is not evenly distributed in the drum to prevent any damage to the machine and to its surrounding environment. Laundry should be rearranged and re-spun.



WARNING: If you cannot eliminate the problem although you follow the instructions in this section, consult your dealer or the Authorized Service Agent. Never try to repair a nonfunctional product yourself.

PRODUCT FICHE

Complying Commission Delegated Regulation (EU) No 1061/201

Supplier name or trademark	Beko
Model name	WMB 51232 CS PT
Rated capacity (kg)	5
Energy efficiency class ⁽¹⁾	A++
Annual Energy Consumption (kWh) ⁽²⁾	146
Energy consumption of the standard 60°C cotton programme at full load (kWh)	0.736
Energy consumption of the standard 60°C cotton programme at partial load (kWh)	0.623
Energy consumption of the standard 40°C cotton programme at partial load (kWh)	0.515
Power consumption in 'off-mode' (W)	0.250
Power consumption in 'left-on mode' (W)	1.000
Annual Water Consumption (l) ⁽³⁾	7260
Spin-drying efficiency class ⁽⁴⁾	B
Maximum spin speed (rpm)	1200
Remaining moisture Content (%)	53
Standard cotton programme ⁽⁵⁾	Cotton Eco 60°C and 40°C
Programme time of the standard 60°C cotton programme at full load (min)	159
Programme time of the standard 60°C cotton programme at partial load (min)	129
Programme time of the standard 40°C cotton programme at partial load (min)	129
Duration of the left-on mode (min)	N/A
Airborne acoustical noise emissions washing/spinning (dB)	58/74
Built-in	No

⁽¹⁾ Scale from A+++ (Highest Efficiency) to D (Lowest Efficiency)

⁽²⁾ Energy Consumption based on 220 standard washing cycles for cotton programmes at 60°C and 40°C at full and partial load, and the consumption of the low-power modes. Actual energy consumption will depend on how the appliance is used.

⁽³⁾ Water consumption based on 220 standard washing cycles for cotton programmes at 60°C and 40°C at full and partial load. Actual water consumption will depend on how the appliance is used.

⁽⁴⁾ Scale from A (Highest Efficiency) to G (Lowest Efficiency)

⁽⁵⁾ "Standard 60°C cotton programme" and the "standard 40°C cotton programme" are the standard washing programmes to which the information in the label and the fiche relates and these programmes are suitable to clean normally soiled cotton laundry and that they are the most efficient programmes in terms of combined energy and water consumption.

číslo dokumentu

2820523434_SK / 01-03-13.(10:57)

1 Dôležité pokyny pre bezpečnosť a životné prostredie

Táto časť obsahuje bezpečnostné pokyny, ktoré vám pomôžu chrániť sa pred rizikami zranenia osôb alebo poškodenia majetku. Nedodržanie týchto pokynov bude mať za následok stratu všetkých záruk.

1.1 Všeobecná bezpečnosť

- Tento výrobok môžu používať deti vo veku minimálne 8 rokov a osoby, ktorých telesné, zmyslové alebo duševné schopnosti neboli úplne vyvinuté alebo ktoré nemajú dostatok skúsenosti a znalosti iba za predpokladu, že sú pod dohľadom alebo sú preškolené o bezpečnom používaní výrobku a rizikách, ktoré z toho vyplývajú. Deti sa s výrobkom nesmú hrať. Deti nesmú nikdy vykonávať čistenie a údržbárske práce, pokiaľ nie sú pod dohľadom dospelých osôb.
- Výrobok nikdy nekladte na podlahu zakrytú kobercom. V opačnom prípade spôsobí nedostatočné prúdenie vzduchu pod prístrojom prehriatie elektrických súčiastok. Môže to spôsobiť problémy s vaším výrobkom.
- Ak má výrobok poruchu, nemali by ste ho používať, kým ho neopraví autorizovaný servisný technik. Existuje tu nebezpečenstvo úrazu elektrickým prúdom!
- Tento výrobok je navrhnutý tak, aby pokračoval v prevádzke po obnovení napájania v prípade výpadku elektriny. Ak chcete zrušiť tento program, pozrite si časť „Zrušenie programu“.
- Výrobok pripojte k uzemnenej zásuvke chránenej 16 A poistkou. Nezanedbajte to, aby uzemnenie vykonal kompetentný elektrikár. Naša spoločnosť nenesie žiadnu zodpovednosť za škody, ktoré vzniknú v dôsledku používania výrobku bez uzemnenia vykonaného v súlade s miestnymi predpismi.
- Prívod vody a vypúšťacie hadice musia byť bezpečne upevnené a musia zostať nepoškodené. V opačnom prípade hrozí riziko úniku vody.
- Pokiaľ je v bubne ešte voda, nikdy neotvárajte vstupné dvierka alebo neodstraňujte filter. Inak hrozí riziko zaplavenia a zranenia spôsobeného horúcou vodou.
- Vstupné dvierka neotvárajte na silu. Vstupné dvierka bude možné otvoriť len niekoľko minút po skončení pracovného cyklu. V prípade, že budete na vstupné dvierka vyvíjať silu, dvierka a uzamykací mechanizmus sa môžu poškodiť.
- Keď výrobok nepoužívate, odpojte ho zo siete.
- Výrobok nikdy neumývajte tak, že budete naň alebo doňho liať vodu! Existuje tu nebezpečenstvo úrazu elektrickým prúdom!
- Zástrčky sa nikdy nedotýkajte mokrymi rukami! Nikdy neodpájajte výrobok ťahaním za kábel, vždy ťahajte tak, že uchopíte zástrčku.
- Používajte iba saponáty, zmäčkovače a prísady, ktoré sú vhodné pre automatické práčky.
- Postupujte podľa pokynov uvedených na štítkoch odevov a na obaloch saponátov.
- Počas montáže, údržby, čistenia a opráv musí byť výrobok odpojený zo siete.
- Montáž a opravy vždy prenechajte **autorizovanému servisnému technikovi**. Výrobca nenesie žiadnu zodpovednosť za škody spôsobené postupmi, ktoré vykonali neoprávnené osoby.

- Ak je sieťový kábel poškodený, musí byť vymenený výrobcom, servisným strediskom alebo podobne kvalifikovanou osobou (najlepšie elektrikárom) alebo osobou, ktorú určil dovozca, aby sa predišlo možným rizikám.

1.2 Zamýšľané použitie

- Tento výrobok bol navrhnutý pre domáce použitie. Nie je vhodný na komerčné využitie a nesmiete ho používať na účely, na ktoré nie je určený.
- Výrobok je možné použiť len na pranie a pláchanie bielizne, ktorá je adekvátne označená.
- Výrobca nenesie žiadnu zodpovednosť za nesprávne používanie alebo prepravu.

1.3 Bezpečnosť detí

- Obalové materiály sú pre deti nebezpečné. Obalové materiály uchovávajte na bezpečnom mieste, mimo dosahu detí.
- Elektrické výrobky sú nebezpečné pre deti. Pokiaľ je výrobok v chode, udržiavajte deti mimo spotrebiča. Nedovoľte im manipulovať s výrobkom. Aby ste deťom zabránili v manipulácii s výrobkom, použite detskú poistku.
- Nezabudnite zatvoriť vstupné dvierka, keď opúšťate miestnosť, v ktorej sa výrobok nachádza.
- Všetky saponáty a prísady skladujte na bezpečnom mieste mimo dosahu detí tak, že zatvoríte kryt nádoby na saponát alebo utesníte obal saponátu.

1.4 Informácie o obaloch

Obalové materiály výrobku sú vyrobené z recyklovateľných materiálov v súlade s našimi Národnými predpismi na ochranu životného prostredia.

Obalové materiály nelikvidujte spoločne s komunálnym alebo iným odpadom. Zaneste ich do zberného miesta obalových materiálov, ktoré je na to určené miestnymi úradmi.

1.5 Likvidácia starého výrobku

Tento výrobok bol vyrobený z vysoko kvalitných súčiastok a materiálov, ktoré sa dajú opätovne použiť a sú vhodné na recykláciu.

Preto výrobok po skončení jeho životnosti nelikvidujte spoločne s bežným komunálnym odpadom. Zaneste ho do zberného miesta na recykláciu elektrických a elektronických zariadení. Obráťte sa na miestne úrady, ak potrebujete zistiť, kde sa nachádza najbližšie zberné miesto. Recykláciou použitých výrobkov pomáhajte chrániť životné prostredie a prírodné zdroje. Za účelom ochrany detí odrežte kábel napájania a zlomte mechanizmus uzamknutia vkladacích dverí, aby bol pred likvidáciou produktu nefunkčný.

1.6 Dodržiavanie smernice WEEE



Tento produkt je v súlade so smernicou o odpadoch z elektrických a elektronických zariadení EÚ (2012/19/EÚ). Tento produkt obsahuje symbol triedeného odpadu pre odpadové elektrické a elektronické vybavenie (WEEE).

Tento produkt bol vyrobený z vysoko kvalitných častí a materiálov, ktoré môžu byť znovu použité a sú vhodné na recykláciu. Na konci životnosti odpad z produktu neodstraňujte s bežným odpadom z domácnosti ani s iným odpadom. Recyklujte ho v zbernom mieste určenou na recykláciu elektrického a elektronického vybavenia. Pre zistenie informácií o zberných miestach kontaktujte miestne úrady.

2 Inštalácia

Ohľadom inštalácie výrobku sa obráťte na najbližšieho autorizovaného servisného technika. Aby ste prípravok pripravili na používanie, prečítajte si informácie v návode na obsluhu a uistite sa, že máte vhodný prívod elektriny, prívod vody z vodovodu a systému vypúšťania vody skôr, ako zavoláte autorizovaného servisného technika. Ak nie sú, zavolajte kompetentného technika a inštalátora, aby vykonali všetky nevyhnutné opatrenia.

	Príprava miesta a elektroinštalácie, prívodu vody a odvádzania odpadovej vody na mieste montáže sú na zodpovednosť zákazníka.
	VAROVANIE : Montáž a elektrické pripojenia výrobku musia byť vykonané autorizovaným servisným technikom. Výrobca nenesie žiadnu zodpovednosť za škody spôsobené postupmi, ktoré vykonali neoprávnené osoby.
	VAROVANIE : Pred montážou vizuálne skontrolujte, či na výrobku nie sú žiadne závady. Ak sú, nenechajte ho namontovať. Poškodené výrobky predstavujú riziko pre vašu bezpečnosť.
	Uistite sa, že hadice prívodu vody a vypúšťania vody, ako aj sieťové káble nie sú preložené, prepichnuté, ani rozdružené, keď umiestňujete výrobok na svoje miesto po montáži alebo po čistení.

2.1 Vhodné miesto na inštaláciu

- Umiestnite prístroj na pevnú podlahu. Neumiestňujte prístroj na rohožku s dlhými vláknami alebo na podobné povrchy.
- Celková hmotnosť plne naplnenej práčky a sušičky po umiestnení na seba dosahuje približne 180 kilogramov. Výrobok položte na pevnú a rovnú podlahu, ktorá má dostatočnú nosnosť!
- Neumiestňujte výrobok na sieťový kábel.
- Výrobok nemontujte na miesta, kde môže teplota klesnúť pod hodnotu 0 °C.
- Výrobok umiestnite minimálne 1 cm od okrajov ostatného nábytku.

2.2 Odstránenie obalovej výstuže

Nakloňte prístroj dozadu, aby ste odstránili obalovú výstuž. Obalovú výstuž odstráňte ťahaním pásky.



2.3 Odstránenie prepravných uzáverov

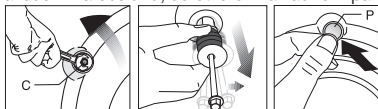


VAROVANIE : Prepravné uzávery neodstráňte skôr, ako nevyberiete obalovú výstuž.



VAROVANIE : Pred použitím práčky odstráňte prepravné bezpečnostné skrutky! Inak sa výrobok poškodí.

1. Vhodným skrutkovačom uvoľňujte všetky skrutky, pokiaľ sa neotáčajú voľne **(C)**.
2. Jemným otáčaním demontujte prepravné bezpečnostné skrutky.
3. Umiestnite plastové kryty, ktoré sú dodávané vo vrecku s Návodom na obsluhu, do otvorov na zadnom paneli. **(P)**



Prepravné bezpečnostné skrutky uskladnite na bezpečnom mieste pre opätovné použitie, keď budete potrebovať v budúcnosti práčku opäť presunúť.



Výrobok nikdy nepremiestňujte bez náležite pripevnených prepravných bezpečnostných skrutiek na svojom mieste!

2.4 Pripojenie prívodu vody



Aby výrobok fungoval, je nevyhnutné, aby tlak prívodu vody dosahoval hodnotu od 1 do 10 barov (0,1 – 1 MPa). Pre plynulý chod vášho prístroja je potrebné, aby z úplne otvoreného kohútika vytieklo za jednu minútu 10 – 80 litrov vody. Ak je tlak vody vyšší, pripojte ventil na zníženie tlaku.



Ak idete používať výrobok s dvojitým prívodom vody ako zariadenie s jedným prívodom vody **(studená)**, musíte namontovať dodávanú zátku na prívod horúcej vody skôr, ako výrobok použijete. (Vzťahuje sa na výrobky dodávané so skupinou slepej zátky.)

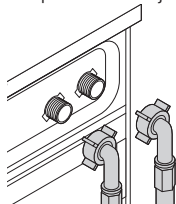


VAROVANIE : Modely s jedným prívodom vody by nemali byť pripojené ku kohútiku s horúcou vodou. V takomto prípade sa môže bielizeň poškodiť alebo sa výrobok prepne do ochranného režimu a nebude fungovať.



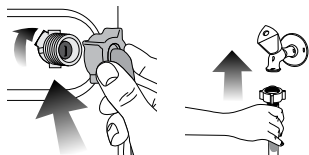
VAROVANIE : Na novom výrobku nepoužívajte staré alebo použité prívodné hadice na vodu. Mohli by spôsobiť škvrny na vašej bielizni.

1. Pripojte špeciálne hadice dodané s výrobkom k prívodným ventilom vody na výrobku. Červená hadica (vľavo) (max. 90 °C) slúži na prívod horúcej vody, modrá hadica (vpravo) (max. 25 °C) slúži na prívod studenej vody.



VAROVANIE :Pri inštalácii výrobku zaistite, aby boli pripojenia na studenú a teplú vodu vykonané správne. V opačnom prípade sa môže stať, že vaše prádlo vyberiete na konci procesu prania horúce a opotrebované.

2. Rukou dotiahnite všetky matice hadice. Pri doťahovaní matíc nikdy nepoužívajte nástroj.



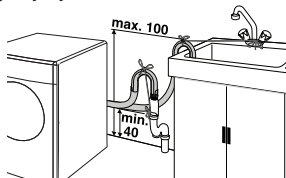
3. Po pripojení hadice úplne otvorte kohútiky prívodu vody, aby ste skontrolovali, či na miestach spojov nepresakuje voda. Ak zistíte unikanie vody, zatvorte kohútik a odstráňte maticu. Po skontrolovaní tesnenia opätovne starostlivo dotiahnite maticu. Aby ste zabránili unikaniu vody a škodám spôsobeným takýmito únikmi, nechajte kohútiky zatvorené, keď prístroj používate.

2.5 Pripojenie k odtoku vody

- Koniec hadice na vypúšťanie vody musí byť pripojený priamo na odtok odpadovej vody alebo k umývadlu.

VAROVANIE :Ak sa hadica dostane von zo svojho miesta počas vypúšťania vody, váš dom môže byť zaplavený. Okrem toho hrozí riziko obarenia kvôli vysokým teplotám pri prani! Aby ste sa vyhlí takýmto situáciám a zaistili plynulé napúšťanie a vypúšťanie vody z prístroja, pevne upevnite koniec vypúšťacej hadice tak, aby sa nemohla vysunúť.

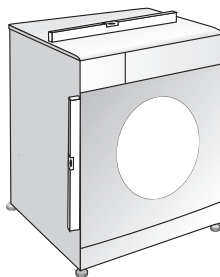
- Hadica by mala byť pripevnená vo výške najmenej 40 cm a najviac 100 cm.
- V prípade, že je hadica vyvýšená potom, ako je položená na úrovni podlahy alebo blízko podlahy (menej ako 40 cm nad zemou), vypúšťanie vody sa stáva obťažnejším a vychádzajúca bielizeň môže byť nadmerne mokrá. Preto dodržiavajte výšky uvedené na obrázku.



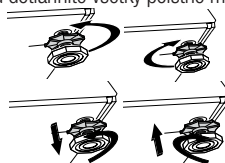
- Aby ste zabránili tečeniu znečistenej vody späť do prístroja a umožnili ľahké vypúšťanie, neponárajte koniec hadice do znečistenej vody, ani ju nenevajte do odtoku viac ako 15 cm. Ak je príliš dlhá, skráťte ju.
- Koniec hadice by nemal byť ohnutý, nemal by byť prístúpený a hadica nesmie byť zovretá medzi odtokom a prístrojom.
- Ak je dĺžka hadice príliš krátka, používajte ju spolu s originálnou predlžovacou hadicou. Dĺžka hadice by nemala byť dlhšia ako 3,2 m. Aby sa predišlo poruchám presakovania vody, prepojenie medzi predlžovacou hadicou a hadicou na odtok vody výrobku musí byť správne pripevnené pomocou primeranej svorky, aby sa neuvolnilo a netieklo.

2.6 Nastavenie nožičiek

VAROVANIE :Aby sa zabezpečilo, že váš výrobok pracuje tichšie a bez kmitania, na nožičkách musí stáť vodorovne a vyvážené. Prístroj dajte do rovnováhy pomocou nastavenia nožičiek. Inak sa výrobok môže presunúť z pôvodného miesta a spôsobí problémy s rozdrvením a vibráciami.



1. Rukou uvoľnite poistné matice na nožičke.
2. Nožičku nastavujte dovtedy, kým výrobok nebude stáť rovno a nebude vyvážený.
3. Rukou znovu dotiahnite všetky poistné matice.



VAROVANIE :Na uvoľnenie poistných matíc nepoužívajte žiadne nástroje. Inak sa môžu poškodiť.

2.7 Pripojenie elektriny

Výrobok pripojte k uzemnenej zásuvke chránenej 16 A poistkou. Naša spoločnosť nenesie žiadnu zodpovednosť za škody, ktoré vzniknú v dôsledku používania výrobku bez uzemnenia vykonaného v súlade s miestnymi predpismi.

- Pripojenie musí byť v súlade s platnými predpismi.
- Kábel napájania musí byť po inštalácii ľahko dostupný.
- Ak je prúdová hodnota poistky alebo ističa v domácnosti nižšia ako 16 A, nechajte kvalifikovaného elektrikára, aby namontoval 16 A poistku.
- Napätie uvedené v časti „Technické údaje“ musí byť rovnaké ako napätie elektrickej siete.

- Nerobte spojenia pomocou predlžovacích káblov alebo rozbočiek.



VAROVANIE :Poškodené sieťové káble musí vymeniť autorizovaný servisný technik.

Preprava výrobku

1. Pred prepravou výrobku odpojte zo siete.
2. Odstráňte pripojenia vypúšťania vody a prívodu vody.
3. Vypustite všetku vodu, ktorá vo výrobku zostala. Pozrite si časť 5.5.
4. Namontujte prepravné poistné skrutky v opačnom poradí, ako pri demontáži: Pozrite si časť 2.3.



Výrobok nikdy nepremiestňujte bez náležite pripevnených prepravných bezpečnostných skrutiek na svojom mieste!



VAROVANIE :Obalové materiály sú pre deti nebezpečné. Obalové materiály uchovávajte na bezpečnom mieste, mimo dosahu detí.

3 Príprava

3.1 Triedenie bielizne

- Roztriedte bielizeň podľa typu látky, farby, stupňa znečistenia a prípustnej teploty vody.
- Vždy dodržiavajte pokyny uvedené na štítkoch odevov.

3.2 Príprava bielizne na pranie

- Kusy bielizne s kovovými súčasťami, ako sú napríklad vystužené podprsienky, spony na opaskoch alebo kovové gombíky, práčku poškodia. Odstráňte kovové kusy alebo odevy perte tak, že ich vložíte do vrečka na bielizeň alebo obliečky vankúša.
- Vyberte z vreciek všetky predmety, ako sú napríklad mince, perá a spinky, vrecká prevráťte a vyčistite kefou. Takéto predmety môžu poškodiť výrobok alebo spôsobiť problémy s hlučnosťou.
- Odevy malých rozmerov, ako sú napríklad detské ponožky a nylonové pančuchy vložte do vrečka na bielizeň alebo do obliečky vankúša.
- Záclony vložte tak, aby ste ich nestlačili. Zo záclon odstráňte prídavné súčasti.
- Zapnite zipsy, prišite uvoľnené gombíky a opravte trhliny a diery.
- Výrobky so štítkami „perte v práčke“ alebo „ručné pranie“ perte len na príslušnom programe.
- Neperte spoločne biele a farebné oblečenie. Z nových bavlnených tkanín tmavej farby sa môže uvoľňovať veľa farbiva. Perte ich oddelene.
- Odolná špina sa musí pred práním vhodne ošetriť. Ak si nieste istí, skontrolujte to pomocou sušičky.
- Používajte len farbivá/odfarbovače a odstraňovače vodného kameňa vhodné na pranie v práčke. Vždy dodržiavajte pokyny na obale.
- Nohavice a jemnú bielizeň perte obrátenú naruby.
- Bielizeň z angorskej vlny nechajte pred práním niekoľko hodín v mrazničke. Týmto sa obmedzí odležanie.
- Bielizeň, ktorá je intenzívne vystavená materiálom, ako je napríklad múka, vápno, sušené mlieko atď., musíte pred vložením do prístroja vytriasť. Také prachy a prášky na bielizni sa môžu časom nahromadiť na vnútorných častiach prístroja a môžu spôsobiť poškodenie.

3.3 Opatrenia pre šetrenie energiou

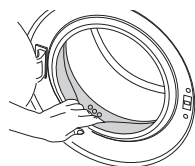
Nasledujúce informácie vám pomôžu používať výrobok ekologickým a energeticky účinným spôsobom.

- Výrobok používajte naplnený na maximálny objem povolený zvoleným programom, ale nepreplňajte: Pozrite si časť: „Tabuľka programov a spotreby“.
- Vždy sa riadte pokynmi na obale pracieho prostriedku.
- Miernie znečistenú bielizeň perte pri nízkych teplotách.
- Na menšie množstvá miernie znečistenej bielizne používajte rýchlejšie programy.
- Nepoužívajte predpieranie a vysoké teploty na bielizeň, ktorá nie je veľmi znečistená alebo zašpinená škvrnami.
- Ak plánujete sušiť svoju bielizeň v sušičke, vyberte počas procesu prania najvyššiu odporúčanú rýchlosť odstredovania.
- Nepoužívajte viac pracieho prostriedku, ako je to odporúčané na obale pracieho prostriedku.

3.4 Prvé použitie

Skôr, ako začnete výrobok používať, uistite sa, že ste vykonali všetky prípravy v súlade s pokynmi uvedenými v časti „Dôležité bezpečnostné pokyny“ a „Inštalácia“.

Pri príprave výrobku na pranie bielizne vykonajte najskôr operáciu v programe čistenia bubna. Ak váš výrobok nie je vybavený programom Drum Cleaning (Čistenie bubna), vykonajte postup Prvé použitie podľa metód opísaných v časti „5.2 Čistenie vkladacích dvierok a bubna“ návodu na obsluhu.



Použite prípravok zabraňujúci tvorbe vodného kameňa, ktorý je vhodný pre práčky.



Vo výrobku môže zostať trochu vody, čo je spôsobené procesmi kontroly kvality vo výrobe. Pre výrobok to nie je škodlivé.

3.5 Prispôsobenie povoleného zaťaženia

Maximálne povolené zaťaženie závisí od typu oblečenia, stupňa znečistenia a požadovaného pracieho programu. Prístroj automaticky prispôsobí množstvo vody podľa hmotnosti bielizne umiestnenej vnútri prístroja.



VAROVANIE :Postupujte podľa informácií uvedených v časti „Tabuľka programov a spotreby“. Keď je prístroj preplnený, účinnosť prania klesá. Okrem toho sa môžu dostaviť problémy s hlukom a vibráciami.

Typ bielizne	Hmotnosť (g)
Župan	1200
Servítka	100
Oblečky na periny	700
Posteľné plachty	500
Oblečka na vankúš	200
Obrus	250
Uterák	200
Ručník	100
Večerná róba	200
Spodná bielizeň	100
Pánsky odev	600
Pánske tričko	200
Pánske pyžamo	500
Blúzka	100

3.6 Vloženie bielizne

1. Otvorte vstupné dverka.
2. Vložte kusy oblečenia voľne do sušičky.
3. Vstupné dverka zatvárajte dovtedy, kým nebudete počuť zvuk uzamknutia. Zabezpečte, aby sa jednotlivé kusy nezachytili do dvierok.



Vstupné dverka sú počas chodu programu uzamknuté. Dverka sa dajú otvoriť až chvíľu potom, ako sa program skončí.



VAROVANIE : V prípade nesprávneho umiestnenia bielizne sa v prístroji môžu vyskytnúť problémy s hlukom a vibráciami.

3.7 Použitie pracieho prostriedku a aviváže

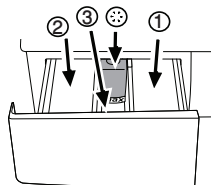


Keď používate prací prostriedok, aviváž, škrob, farby na textil, bielidlo alebo odstraňovač vodného kameňa, prečítajte si pozorne pokyny výrobcu uvedené na obale a dodržiavajte odporúčané hodnoty dávkovania. Použite odmerku, ak je k dispozícii.

Priečinok pracieho prostriedku

Priečinok pracieho prostriedku sa skladá z troch priehradiek:

- (1) pre predpieranie
- (2) pre hlavné pranie
- (3) pre aviváž
- (*) okrem toho sa v priehradke na aviváž nachádza časť sífónu.



Pracie prostriedky, avivážne prostriedky a ostatné čistiace prostriedky

- Prídajte prací a avivážny prostriedok pred spustením pracieho programu.
- Nikdy nenechajte otvorenú zásuvku pracieho prostriedku v priebehu pracieho programu!

- Keď používate program bez predpierania, nedávajte do priehradky predpierania žiadny prací prostriedok (priečinok č. "1").
- V programe s predpieraním nedávajte do priehradky predpierania žiadny tekutý prací prostriedok (priečinok č. "1").
- Nevyberajte program s predpieraním, ak používate prací prostriedok vo vrecku alebo rozpustnú guľôčku. Vrecko na prací prostriedok alebo rozpustnú guľôčku položte priamo medzi bielizeň vo vašej práčke.
- Ak používate tekutý prací prostriedok, nezabudnite dať nádobu s tekutým pracím prostriedkom do priečinka hlavného prania (priečinok č. "2").

Výber typu pracieho prostriedku

Typ pracieho prostriedku, ktorý sa použije, závisí od typu a farby látky.

- Na farebné a biele oblečenie používajte odlišné pracie prostriedky.
- Jemné odevy perte iba so špeciálnymi pracími prostriedkami (tekutý prací prostriedok, šampón na vlnu atď.), ktoré sú určené výlučne na jemné odevy.
- Pri praní tmavého oblečenia a paplónov sa odporúča, aby ste použili tekutý prací prostriedok.
- Vlnené tkaniny perte so špeciálnymi pracími prostriedkami vyrobenými špeciálne na vlnené tkaniny.



VAROVANIE : Používajte len pracie prostriedky vyrobené špeciálne pre práčky.



VAROVANIE : Nepoužívajte mydlový prášok.

Úprava množstva pracieho prostriedku

Množstvo použitého pracieho prostriedku závisí od množstva bielizne, stupňa znečistenia a tvrdosti vody.

- Nepoužívajte množstvá presahujúce množstvá dávok odporúčané na obale pracieho prostriedku, aby sa zabránilo problémom s nadmernou tvorbou peny, slabému pláchaniu, aby sa umožnili finančné úspory a na záver aj ochrana životného prostredia.
- Pre menšie množstvá alebo mierne znečistené odevy používajte menšie množstvo pracieho prostriedku.

Použitie aviváže

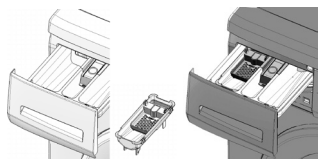
Dajte aviváž do priehradky na aviváž v zásuvke pracieho prostriedku.

- Neprekráčajte úroveň označenú ako (>max<) v priečinku na aviváž.
- Ak avivážny prostriedok stratil svoju tekutosť, skôr ako ho dáte do priečinka na prací prostriedok, zriedte ho vodou.

Používanie tekutých pracích prostriedkov

Ak výrobok obsahuje nádobu s tekutým pracím prostriedkom:

- Uistite sa, že ste nádobu s tekutým pracím prostriedkom umiestnili do priečinka č. "2".
- Ak tekutý prací prostriedok stratil svoju tekutosť, skôr ako ho dáte do priečinka na prací prostriedok, zriedte ho vodou.



Ak výrobok neobsahuje nádobu s tekutým pracím prostriedkom:

- Tekutý prací prostriedok nepoužívajte na predpieranie v programe s predpieraním.
- Tekutý prací prostriedok spôsobí škvrny na vašich odevoch, ak ho použijete s funkciou Oneskorené spustenie. Ak idete použiť funkciu Oneskorené spustenie, nepoužívajte tekutý prací prostriedok.

Používanie gélových a tabletových pracích prostriedkov

Pri používaní tabletových, gélových a podobných pracích prostriedkov dodržiavajte nasledujúce pokyny.

- Ak je hustota gélového pracieho prostriedku tekutá a váš prístroj neobsahuje špeciálnu nádobu na tekutý prací prostriedok, dajte gélový prací prostriedok do priečinka na prací prostriedok hlavného prania počas prvého napúšťania vody. Ak váš prístroj obsahuje nádobu na tekutý prací prostriedok, naplňte túto nádobu pracím prostriedkom pred spustením programu.
- Ak hustota gélového pracieho prostriedku nie je tekutá, ani nemá tvar tekutých kapsúl, vložte ju priamo do bubna pred praním.
- Tabletové pracie prostriedky vložte pred praním do hlavného priečinka na pranie (priečinkov č. „2“) alebo priamo do bubna pred.



Po tabletových pracích prostriedkoch môžu zostať zvyšky v priečinku na prací prostriedok. Ak zaznamenáte takýto prípad, v budúcnosti vložte tabletový prací prostriedok medzi bielež, blízko k dolnej časti bubna.



Tabletové alebo gélové prací prostriedky používajte bez zvolenia funkcie predpieraní.

Používanie škrobu

- Tekutý škrob, práškový škrob alebo farbivo na textil pridajte do priečinka na aviváž.
- Zmäčkovadlo a škrob nepoužívajte súčasne počas cyklu prania.
- Po použití škrobu utrite vnútro spotrebiča vlhkou a čistou handrou.

Používanie bielidla

- Vyberte program s predpieraním a pridajte bieliaci prostriedok na začiatku predpieraní. Do priehradky na predpieranie nedávajte prací prostriedok. Alternatívne použitie je vybrať program s extra pláchaním a pridať bieliaci prípravok počas napúšťania vody do prístroja z priečinka na prací prostriedok počas prvého kroku

pláchania.

- Bieliaci prostriedok nepoužívajte tak, že ho zmiešate spolu s pracím prostriedkom.
- Použite iba malé množstvo (približne 50 ml) bieliaceho prostriedku a odevy veľmi dobre opláchnite, pretože bieldlo spôsobuje podráždenie pokožky. Bieliaci prostriedok nenalievajte priamo na odevy a nepoužívajte ho na farebné odevy.
- Keď používate bielidlá na báze kyselika, vyberte program, ktorý perie s nižšou teplotou.
- Bielidlá na báze kyselika môžete používať spolu s pracími prostriedkami, avšak ak nemá rovnakú hustotu ako prací prostriedok, dajte najskôr prací prostriedok do priečinka č. „2“ do zásuvky na prací prostriedok a počkajte, kým prací prostriedok vyteká počas napúšťania vody do prístroja. Pridajte bieliaci prostriedok z rovnakého priečinka, kým bude prístroj stále napúšťať vodu.

Používanie prostriedku na odstraňovanie vodného kameňa

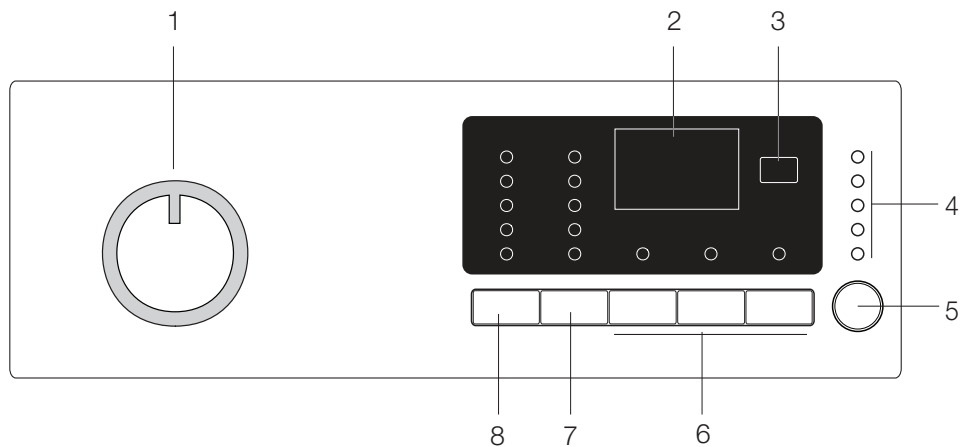
- Ak je to potrebné, použite prostriedok na odstraňovanie vodného kameňa, ktorý je vyrobený špeciálne iba pre práčky.

3.8 Rady pre efektívne pranie

		Odevy			
		Svetlé farby a biele odevy	Farby	Tmavé farby	Spodné prádlo/vlna/hodváb
		(Odporúčaný rozsah teploty podľa úrovne znečistenia: 40 - 90 °C)	(Odporúčaný rozsah teploty podľa úrovne znečistenia: studená voda - 40 °C)	(Odporúčaný rozsah teploty podľa úrovne znečistenia: studená voda - 40 °C)	(Odporúčaný rozsah teploty podľa úrovne znečistenia: studená voda - 30 °C)
Úroveň znečistenia	Silne znečistené (ťažko odstrániteľné škvrny ako je tráva, káva, ovocie a krv)	Odevy môže byť potrebné vopred ošetriť alebo vykonať predpranie. Práškové a tekuté pracie prostriedky odporúčané pre biele odevy je možné použiť pri dávkovaní odporúčanom pre silne znečistené odevy. Na čistenie škvŕn od hlíny a zeme a škvŕn citlivých na bielidlo sa odporúča používať práškové pracie prostriedky.	Práškové a tekuté pracie prostriedky odporúčané pre farebné odevy je možné použiť pri dávkovaní odporúčanom pre silne znečistené odevy. Na čistenie škvŕn od hlíny a zeme a škvŕn citlivých na bielidlo sa odporúča používať práškové pracie prostriedky. Používajte pracie prostriedky bez bielidla.	Tekuté pracie prostriedky vhodné pre farebné a tmavé odevy je možné použiť pri dávkovaní odporúčanom pre silne znečistené odevy.	Uprednostnite pracie prostriedky určené pre jemné odevy. Odevy z vlny a hodvábu sa musia prať so špeciálnymi pracími prostriedkami pre vlnu.
	Bežne znečistené (Napríklad škvŕny spôsobené telesným kontaktom na golieroch a manžetách)	Práškové a tekuté pracie prostriedky odporúčané pre biele odevy je možné použiť pri dávkovaní odporúčanom pre bežne znečistené odevy.	Práškové a tekuté pracie prostriedky odporúčané pre farebné odevy je možné použiť pri dávkovaní odporúčanom pre bežne znečistené odevy. Používajte pracie prostriedky bez bielidla.	Tekuté pracie prostriedky vhodné pre farebné a tmavé odevy je možné použiť pri dávkovaní odporúčanom pre bežne znečistené odevy.	Uprednostnite pracie prostriedky určené pre jemné odevy. Odevy z vlny a hodvábu sa musia prať so špeciálnymi pracími prostriedkami pre vlnu.
	Mierne znečistené (Bez viditeľných škvŕn.)	Práškové a tekuté pracie prostriedky odporúčané pre biele odevy je možné použiť pri dávkovaní odporúčanom pre mierne znečistené odevy.	Práškové a tekuté pracie prostriedky odporúčané pre farebné odevy je možné použiť pri dávkovaní odporúčanom pre mierne znečistené odevy. Používajte pracie prostriedky bez bielidla.	Tekuté pracie prostriedky vhodné pre farebné a tmavé odevy je možné použiť pri dávkovaní odporúčanom pre mierne znečistené odevy.	Uprednostnite pracie prostriedky určené pre jemné odevy. Odevy z vlny a hodvábu sa musia prať so špeciálnymi pracími prostriedkami pre vlnu.

4 Obsluha výrobku

4.1 Ovládací panel



1 - Gombík voľby programu (najvrchnejšia poloha zap./vyp.)

2 - Displej

3 - Tlačidlo Oneskorené spustenie

4 - Indikátor sledovania programu

5 - Tlačidlo Start/Pause (Spustenie/Pozastavenie)

6 - Tlačidlá Auxiliary Function (Pomocné funkcie)

7 - Tlačidlo Spin Speed Adjustment (Nastavenie rýchlosti odstreďovania)

8 - Tlačidlo Temperature Adjustment (Regulácia teploty)

4.2 Príprava prístroja

Uistite sa, že hadice sú pripojené tesne. Práčku zapojte do zásuvky. Prívod vody úplne otvorte. Vložte bielizeň do práčky. Pridajte prací prostriedok a avivážny prostriedok.


4.3 Výber programu

1. Vyberte program, ktorý je vhodný pre typ, množstvo a stupeň znečistenia bielizne v súlade s tabuľkou „Tabuľka programov a spotreby“ a tabuľkou teplôt uvedenou nižšie.

90 °C	Veľmi znečistené, biele bavnené tkaniny a ľan. (obrusy z konferenčných stolikov, jedálskych stolov, uteráky, posteľné plachty atď.)
60 °C	Normálne znečistené, farebné, ľanové, bavnené alebo syntetické látky odolné voči vyblednutiu (trička, nočné košeľe, pyžama atď.) a mierne znečistené biele ľanové odevy (spodné prádlo atď.).
40 °C - 30 °C - studené	Zmiešaná bielizeň obsahujúca jemné textilie (záclony so závojmí atď.), syntetické a vlnené textilie.

2. Požadovaný program vyberte tlačidlom na výber programu.

 Programy sú limitované najvyššou rýchlosťou odstreďovania vhodnou pre daný konkrétny typ vlákna.

 Keď vyberáte program, ktorý idete použiť, vždy vezmite do úvahy typ vlákna, farbu, stupeň znečistenia a prípustnú teplotu vody.

 Vyberte vždy najnižšiu požadovanú teplotu. Vyššia teplota znamená vyššiu spotrebu energie.

 Pre ďalšie podrobnosti o programe si pozrite časť „Tabuľka programov a spotreby“.

4.4 Hlavné programy

V závislosti od typu vlákna použite nasledujúce hlavné programy.

• Bavlna

Použitie tohto programu sa odporúča na bavlnenú bielizeň (ako napríklad posteľné plachty, súpravy obliečok na periny a vankúše, uteráky, župany, spodné prádlo, atď.). Vaša bielizeň sa bude prať energickými pracími pohybmi v priebehu dlhšieho pracieho cyklu.

• Syntetika

Tento program použite na pranie vašej syntetickej bielizne (trička, blúzky, zmesi synteticky/bavlny atď.). Perie jemnými pohybmi a má kratší cyklus prania v porovnaní s programom na bavlnené odevy.

Na závesy a záclony použite program Syntetické tkaniny 40 °C s vybranými funkciami predpieranie a proti pokrččeniu. Pretože ich sieťovinová štruktúra spôsobuje nadmernú tvorbu peny, perte záclony/závesy tak, že pridáte malé množstvo pracieho prostriedku do priechodku hlavného prania. Do priehradky na predpieranie nedávajte prací prostriedok.

• Vlna

Tento program použite na pranie vlnených odevov. Vyberte príslušnú teplotu, ktorá je v súlade so štítkami vašich odevov. Na vlnené tkaniny používajte vhodné pracie prostriedky.

4.5 Dodatočné programy

Pre špeciálne prípady má prístroj k dispozícii dodatočné programy.



Dodatočné programy sa môžu líšiť podľa modelu vášho prístroja.

• Bavlna Eco

V tomto programe môžete prať vaše bežne znečistené trvanlivé bavlnené odevy s najvyššou úsporou energie a vody v porovnaní so všetkými ostatnými programami prania, ktoré sú vhodné pre bavlnu. Skutočná teplota vody sa môže líšiť od deklarovanej teploty cyklu. Trvanie programu sa môže počas neskorších fáz programu automaticky skrátiť, ak periete menšie množstvo (napr. ½ kapacity alebo menej) prádla. V tomto prípade sa spotreba energie a vody ďalej zníži, čo vám poskytne možnosť ešte hospodárnejšieho prania. Táto funkcia je dostupná pre určité modely, ktoré zobrazujú zostávajúci čas.

• BabyProtect

Tento program použite na pranie detskej bielizne a bielizne, ktorá patrí alergickým osobám. Dlhší čas zahrievania a dodatočný krok pláchania zabezpečujú vyššiu úroveň hygieny.

• Jemné

Tento program použite na pranie jemných odevov. V porovnaní s programom pre syntetické tkaniny perie jemnými pohybmi bez predbežného odstreďovania.

• Ručné 20

Na tomto programe perte svoje vlnené/jemné oblečenie, ktoré má štítky „nehodné na pranie v práčke“ a pre ktoré je odporúčané ručné pranie. Bielizeň perie veľmi jemným práním, ktoré nepoškodzuje odevy.

• Denné pranie

Tento program použite na pranie mierne znečisteného bavlneného oblečenia v krátkom čase.

• Xpress Super Short

Tento program použite na pranie malého množstva mierne znečisteného bavlneného oblečenia v krátkom čase.

• Tmavá bielizeň

Tento program použite na pranie bielizne tmavej farby, prípadne na bielizeň, pri ktorej chcete predísť vyblednutiu.

Pranie sa vykonáva s minimálnou mechanickou činnosťou a pri nízkych teplotách. Odporúča sa, aby ste použili tekutý čistiaci prostriedok alebo šampón na vinu pre tmavú bielizeň.

• **Mix 40**

Tento program použite na pranie bavlnených a syntetických odevov spoločne bez toho, aby ste ich roztriedili.

• **Košele**

Tento program môžete použiť na pranie košiel vyrobených z bavlny, syntetiky a syntetických zmiešaných textílií.

• **Šport**

Tento program použite na pranie odevov, ktoré sa nosia počas krátkeho času, ako napríklad športové oblečenie. Je vhodný na pranie malého množstva zmiešaných bavlnených/syntetických odevov.

4.6 Špeciálne programy

Pre zvláštne použitie môžete vybrať ktorýkoľvek z nasledujúcich programov.

• **Plákanie**

Tento program použite vtedy, keď chcete oddelene pláčať alebo škrobiť.

• **Odstredovanie + Vypúšťanie**

Tento program použite na využitie dodatočného cyklu odstredenia bielizne, alebo na vypustenie vody z práčky. Pred výberom tohto programu vyberte požadovanú rýchlosť odstredovania a stlačte tlačidlo Spustenie/Pozastavenie. Prístroj najskôr vypustí vodu, ktorá sa v ňom nachádza. Potom odstredí bielizeň nastavenými otáčkami odstredovania a vypustí vodu, ktorá z bielizne vychádza.

Ak chcete iba vypustiť vodu, bez toho, aby sa bielizeň odstredila, vyberte program Čerpadlo + odstredovanie a potom vyberte funkciu Bez odstredovania pomocou tlačidla Nastavenie rýchlosti odstredovania. Stlačte tlačidlo spustenia/pozastavenia.



Na jemnú bielizeň použite nižšie otáčky odstredovania.

4.7 Výber teploty

Vždy, keď sa zvolí nový program, objaví sa na indikátore teploty maximálna teplota pre vybraný program.

Aby ste teplotu znížili, stlačte tlačidlo Nastavenie teploty.

Teplota sa znižuje postupne.



Ak program nedosiahol krok ohrievania, môžete zmeniť teplotu bez toho, aby ste prepili prístroj do režimu Pozastavenia.

4.8 Výber rýchlosti odstredovania

Vždy, keď sa zvolí nový program, na indikátore rýchlosti odstredovania sa zobrazí odporúčaná rýchlosť odstredovania vybraného programu.

Na zníženie rýchlosti odstredovania stlačte tlačidlo Nastavenia rýchlosti odstredovania. Rýchlosť odstredovania sa zníži postupne. Potom v závislosti od modelu výrobku sa na displeji objavajú možnosti „Rinse Hold“ (Podržať pláchanie) a „No Spin“ (Bez odstredovania). Vysvetlivky k týmto možnostiam si pozrite v časti „Výber dodatočnej funkcie“.



Ak program nedosiahol krok odstredovania, rýchlosť môžete zmeniť bez toho, aby ste prepili prístroj do režimu Pozastavenia.

4.9 Tabuľka programov a spotreby

SK						Pomocné funkcie						Teplota
Program		Max. objem bielizne (kg)	Spotreba vody (l)	Spotreba energie (kWh)	Max. rýchlosť***	Predperka	Rýchle pranie	Dodatčné pláchanie	Zabránenie pokrčenia	Podržanie pláchania	Odstrašovanie zvieracej srsti	
Bavlna	90	5	66	2.25	1600	•	•	•	•	•	•	Studené pranie-90
Bavlna	60	5	66	1.45	1600	•	•	•	•	•	•	Studené pranie-90
Bavlna	40	5	66	0.85	1600	•	•	•	•	•	•	Studené pranie-90
Bavlna Eco	60**	5	37	0.74	1600					•		40-60
Bavlna Eco	60**	2.5	30	0.62	1600					•		40-60
Bavlna Eco	40**	2.5	30	0.52	1600					•		40-60
BabyProtect	90	5	85	1.90	1600	•		*		•		30-90
Xpress Super Short	30	2	40	0.11	1400			•		•		Studené pranie-30
Denné pranie	90	5	55	1.90	1400			•		•		Studené pranie-90
Denné pranie	60	5	55	1.00	1400			•		•		Studené pranie-90
Denné pranie	30	5	55	0.20	1400			•		•		Studené pranie-90
Tmavá bielizeň	40	2.5	58	0.45	800			*		•		Studené pranie-40
Jemné	30	2	43.13	0.23	600			•	•	•		Studené pranie-40
Mix40	40	3	45	0.50	800	•	•	•	•	•	•	Studené pranie-40
Šport	40	3	48	0.45	800	•	•	•	•	•		Studené pranie-40
Syntetika	60	2.5	45	0.90	800	•	•	•	•	•	•	Studené pranie-60
Syntetika	40	2.5	45	0.42	800	•	•	•	•	•	•	Studené pranie-60
Vlna	40	1.5	40	0.30	600			•		•		Studené pranie-40
Košele	60	2.5	55	0.90	600	•	•	•	*	•		Studené pranie-60
Ručné 20	20	1	30	0.15	600							20



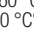



• : Voliteľný

* : Automaticky vybraný, nedá sa zrušiť.

** : Program energetickeho označovania (EN 60456 Ed.3)


*** : Ak je maximálna rýchlosť odstreďovania prístroja nižšia, ako táto hodnota, môžete si vybrať iba maximálnu rýchlosť odstreďovania.


- : Maximálne zaťaženie nájdete v popise programu.

	** „Bavlna ekologicky 40 °C a Bavlna ekologicky 60 °C sú štandardné cykly.“ Tieto cykly sú známe ako „štandardný cyklus pre bavlnu 40 °C“ a „štandardný cyklus pre bavlnu 60 °C“ a na paneli sú označené symbolmi   .
	Prídavné funkcie v tabuľke sa môžu odlišovať podľa modelu vášho prístroja.
	Spotreba vody a energie sa môžu líšiť od uvedenej tabuľky vzhľadom na zmeny tlaku vody, tvrdosti vody a teploty, okolitej teploty, typu a množstva bielizne, výberu pomocných funkcií, otáčok odstreďovania a výkyvom elektrického napätia.
	Na displeji práčky môžete sledovať dobu prania programu, ktorý ste vybrali. Je úplne normálne, že medzi časom zobrazeným na displeji a skutočným časom prania sú malé rozdiely.

4.10 Výber prídavnej funkcie

Požadované prídavné funkcie vyberte pred spustením programu. Ďalej môžete tiež zvoliť alebo zrušiť prídavné funkcie, ktoré sú vhodné pre aktuálny program, a to bez stlačenia tlačidla Spustenie/Pozastavenie, keď je prístroj v prevádzke. Aby ste to mohli urobiť, prístroj musí byť o krok pred prídavnou funkciou, ktorú idete vybrať alebo zrušiť. Ak prídavnú funkciu nie je možné vybrať alebo zrušiť, indikátor príslušnej prídavnej funkcie trikrát zabliká, aby používateľa upozornil na daný stav.

 Niektoré funkcie nie je možné vybrať spoločne. Ak je pred spustením prístroja vybraná druhá prídavná funkcia, ktorá koliduje s tou prvou, skôr vybraná funkcia bude zrušená a prídavná funkcia, ktorá bola vybraná ako druhá, zostane aktívna. Ak chcete napríklad zvoliť Rýchle pranie potom, ako ste vybrali Predpranie, Predpranie sa zruší a Rýchle pranie zostane aktívne.

 Prídavná funkcia, ktorá nie je zlučiteľná s programom, nemôže byť zvolená. (Pozrite si časť „Tabuľka programov a spotreby“)

 Tlačidlá prídavnej funkcie sa môžu líšiť podľa modelu prístroja.

• Predpierka

Predpranie je užitočné len pri silne znečistenej bielizni. Bez použitia predprania šetríte energiu, vodu, prací prostriedok a čas.

 Predpranie bez pracieho prostriedku sa odporúča na záclony a závesy.

• Rýchle pranie

Táto funkcia sa môže použiť pre programy Bavlnené tkaniny a Syntetické tkaniny. Skracuje čas prania a tiež počet krokov pláchania pri mierne znečistenej bielizni.

 Vždy, keď zvolíte túto funkciu, prístroj naplníte polovicou príпустného množstva prádla stanoveného v tabuľke programov.

• Dodatočné pláchanie

Táto funkcia umožňuje práčke vykonať ďalšie pláchanie nasledujúce po pláchaní, ktoré sa uskutočnilo po skončení hlavného prania. Tým sa znižuje riziko, že dôjde k podráždeniu citlivej pokožky (malé deti, pokožka so sklonom k alergickým reakciám atď.) z dôvodu prítomnosti minimálnych pozostatkov pracieho prostriedku na bielizni.

• Zabránenie pokrčenia

Táto funkcia krčí odevy pri praní menej. Pohyb bubna sa spomalí a rýchlosť odstreďovania je obmedzená, aby sa zabránilo pokrčeniu. Okrem toho, pranie prebieha pri vyššej hladine vody.

• Podržanie pláchania

Ak nejdete vybrať oblečenie ihneď po skončení programu, môžete použiť funkciu podržanie pláchania a ponechať bielizeň vo vode po poslednom pláchaní, aby sa zabránilo pokrčeniu oblečenia, ku ktorému by došlo, keby sa v spotrebiči nenachádzala voda. Po skončení tohto procesu stlačte tlačidlo Spustenie/Pozastavenie, ak chcete vodu vypustiť bez odstreďovania bielizne. Program sa obnoví a dokončí vo vypustení vody.

Ak chcete odstrediť bielizeň vo vode, nastavte Rýchlosť odstreďovania a stlačte tlačidlo Spustenie/pozastavenie. Program sa obnoví. Voda sa vypustí, bielizeň sa odstredí a program sa dokončí.

• Odstraňovanie zvieracej srsti

Táto funkcia pomáha efektívnejšie odstraňovať zvieracie chlpy, ktoré zostanú na vašom oblečení.

Keď vyberiete túto funkciu, k normálnemu programu sa pridá krok predprania a dodatočného pláchania. Týmto sa pranie uskutoční s väčším množstvom vody (30 %) a zvieracie chlpy sa odstránia efektívnejšie.



Zvieratá nikdy neperte v automatickej práčke.

Oneskorené spustenie

S funkciou Oneskoreného spustenia programu môžete posunúť spustenie až o 19 hodín. Čas oneskoreného spustenia sa môže zvýšiť o prírastky po 1 hodine.



Keď nastavíte časové oneskorenie, nepoužívajte tekuté pracie prostriedky! Hrozí riziko vytvorenia škvrín na oblečení.

Otvorte vstupné dverka, vložte bielizeň a pridajte prací prostriedok atď. Vyberte program prania, teplotu, rýchlosť odstreďovania a v prípade potreby prídavné funkcie. Nastavte požadovaný čas tak, že stlačíte tlačidlo Oneskoreného spustenia. Stlačte tlačidlo spustenia/ pozastavenia. Zobrazí sa vami nastavený čas oneskoreného spustenia. Spustí sa odpočítavanie oneskoreného spustenia. Symbol “_” vedľa času oneskoreného spustenia sa na displeji pohybuje nahor a nadol.



Počas doby časového oneskorenia spustenia je možné doplniť viac bielizne.

Na konci odpočítavania sa zobrazí trvanie zvoleného programu. Symbol “_” sa prestane zobrazovať a spustí sa zvolený program.

Zmena doby oneskoreného spustenia

Ak chcete počas odpočítavania zmeniť čas: Stlačte tlačidlo Oneskorené spustenie. Po každom stlačení tlačidla sa čas predlži o 1 hodinu. Ak chcete znížiť čas oneskoreného spustenia, opakovane stláčajte tlačidlo Oneskorené spustenie, kým sa na displeji nezobrazí požadovaný čas oneskoreného spustenia.

Zrušenie funkcie Oneskoreného spustenia

Ak chcete zrušiť odpočítavanie odloženého spustenia a ihneď spustiť program:

Nastavte čas oneskoreného spustenia na nulu, prípadne otočte gombík výberu programu na akýkoľvek program. Takto sa zruší funkcia Oneskoreného spustenia. Nepretržite bude blikať indikátor Skončenia/Zrušenia. Potom vyberte program, ktorý chcete znovu spustiť. Program spustíte stlačením tlačidla spustenia/pozastavenia.

4.11 Spustenie programu

Program spustíte stlačením tlačidla spustenia/pozastavenia. Rozsvieti sa indikátor sledovania programu zobrazujúci spustenie programu.



Ak v priebehu procesu voľby programu nedôjde po dobu 1 minúty k spusteniu žiadneho programu alebo stlačeniu tlačidla, prístroj sa prepne do režimu pozastavenia a úroveň podsvietenia indikátorov teploty, otáčok a vstupných dvierok sa zníži. Ostatné kontrolky a indikátory zhasnú. Keď otočíte gombík Výberu programu alebo keď stlačíte ľubovoľné tlačidlo, kontrolky a indikátory sa znovu rozsvietia.

4.12 Detská poistka

Aby ste deťom zabránili v manipulácii s prístrojom, použite funkciu detská poistka. Takto môžete zabrániť všetkým zmenám spusteného programu.



Ak gombík na výber programu otočíte, keď je aktívna funkcia detskej zámky, na displeji sa zobrazí „Con“. Detská zámka neumožňuje žiadne zmeny v programoch a vybranej teplote, otáčkach a prídavných funkciách.



Dokonca aj keď pomocou gombíka Výberu programov zvolíte iný program, kým je funkcia Detskej poistky aktívna, predtým zvolený program bude pokračovať v činnosti.

Aktivácia detskej poistky:

Stlačte a podržte 1 a 2 tlačidlo Prídavnej funkcie na dobu 3 sekúnd. Indikátory na 1 a 2 tlačidlo Prídavnej funkcie budú blikať a jednotlivito sa zobrazia "CO3", "CO2", "CO1", kým budete držať tlačidlá stlačené po dobu 3 sekúnd. Následne sa na displeji zobrazí "Con", čo naznačuje, že je aktívna funkcia detskej zámky. Ak stlačíte akékoľvek tlačidlo alebo otočíte gombík na výber programu, keď je aktívna funkcia detskej zámky, na displeji sa zobrazí rovnaká fráza. Trikrát zablikajú svetlá na tlačidlách 1. a 2. pomocnej funkcie, ktoré sa používajú na deaktivovanie funkcie detskej zámky.

Deaktivácia detskej poistky:

Stlačte a podržte 1 a 2 tlačidlo Prídavnej funkcie na dobu 3 sekúnd, kým je spustený akýkoľvek program. Indikátory na 1 a 2 tlačidlo Prídavnej funkcie budú blikať a jednotlivito sa zobrazia "CO3", "CO2", "CO1", kým budete držať tlačidlá stlačené po dobu 3 sekúnd. Následne sa na displeji zobrazia "COFF", čo naznačuje, že sa deaktivovala funkcia detskej zámky.



Okrem vyššie uvedeného spôsobu vypnete Detskú poistku aj tak, že prepnete gombík Výberu programu do zapnutej/vypnutej polohy, keď nie je spustený žiadny program a vyberiete iný program.



Detská poistka sa nevypne po zlyhaní napájania ani vtedy, keď sa spotrebič odpojí.

4.13 Priebeh programu

Priebeh prebiehajúceho programu sa dá sledovať na indikátore Sledovania programu. Na začiatku každého programového kroku sa rozsvietí príslušná kontrolka indikátora a kontrolka ukončeného kroku zhasne. V priebehu programu môžete pomocné funkcie, rýchlosť a nastavenia teploty zmeniť aj bez zastavenia programu. Aby ste to urobili, zmena, ktorú idete vykonať, musí byť o krok po kroku prebiehajúceho programu. Ak zmena nie je kompatibilná, príslušné indikátory 3 krát zablikajú.



Ak práčka neprejde na krok odstreďovania, môže byť zapnutá funkcia podržania pláchania alebo sa mohol zapnúť systém automatickej detekcie nerovnomerného zaťaženia, čo spôsobilo nerovnomerné rozloženie bielizne v práčke.

4.14 Uzamknutie vstupných dvierok

Vstupné dvierka prístroja sú vybavené uzamykacím systémom, ktorý bráni otvoreniu dvierok v prípadoch, keď hladina vody v prístroji na to nie je vhodná. Indikátor vstupných dvierok začne blikať, keď prístroj prepnete do režimu Pozastavenia. Prístroj kontroluje hladinu vody vo vnútri. Ak je hladina vhodná, indikátor vstupných dvierok začne do 1 - 2 minút svietiť nepretržite a vstupné dvierka sa dajú otvoriť.

Ak hladina nie je vhodná, indikátor vstupných dvierok zhasne a vstupné dvierka sa nedajú otvoriť. Ak musíte vstupné dvierka otvoriť vtedy, keď indikátor vstupných dvierok nesvieti, musíte zrušiť aktuálny program. Pozrite si časť „Zrušenie programu“.

4.15 Zmena volieb po spustení programu

Prepnutie práčky do režimu pozastavenia

Ak chcete prístroj v priebehu programu prepnúť do režimu pozastavenia, stlačte tlačidlo Spustenia/pozastavenia. Kontrolka kroku, v ktorom sa prístroj momentálne nachádza, začne blikať na indikátore sledovania programu, aby signalizovala prepnutie prístroja do režimu pozastavenia. Taktiež, keď budú vstupné dvierka pripravené na otvorenie, okrem kontrolky kroku programu sa rozsvietí aj kontrolka vstupných dvierok.

Zmena nastavení otáčok a teploty pre pomocné funkcie

V závislosti od dosiahnutého kroku programu môžete zrušiť alebo zapnúť prídavné funkcie: Pozrite si časť „Výber prídavnej funkcie“. Môžete tiež zmeniť nastavenia otáčok a teploty: Pozrite si časť „Výber otáčok odstreďovania“ a „Výber teploty“.



Ak nie je povolená žiadna zmena, príslušná kontrolka 3-krát zabliká.

Pridanie alebo vybranie bielizne

Stlačte tlačidlo Start/Pause (Spustenie/pozastavenie), aby sa prístroj prepol do režimu pozastavenia. Kontrolka sledovania príslušného kroku programu, počas ktorého sa prístroj prepol do režimu pozastavenia, bude blikať. Počkajte, kým sa vstupné dvierka budú dať otvoriť. Otvorte vstupné dvierka a bielizeň pridajte alebo odoberte. Zatvorte vstupné dvierka. Ak je to potrebné, vykonajte zmeny prídavných funkcií, nastavení teploty a otáčok. Na spustenie prístroja stlačte tlačidlo Spustenie/Pozastavenie.

4.16 Zrušenie programu

Aby ste program zrušili, otočíte gombík Výberu programu na výber iného programu. Predchádzajúci program sa zruší. Indikátor skončenia/zrušenia bude nepretržite blikať, aby vás upozornil na zrušenie programu.

Na 1-2 minúty sa aktivuje funkcia čerpadla, a to bez ohľadu na krok programu a bez ohľadu na to, či sa v spotrebiči nachádza alebo nenachádza voda. Po tomto období budete môcť spotrebič spustiť prvým krokom nového programu.



V závislosti od toho, v akom kroku bol program zrušený, budete možno musieť pridať prací prostriedok a aviváž znovu pre program, ktorý ste zvolili ako nový.

4.17 Koniec programu

Na konci programu sa na displeji zobrazí „End“. Počkajte, kým sa nepretržite nerozsvieti svetlo na nakladacích dverkách. Stlačením tlačidla zap./vyp. vypnite spotrebič. Vyberte bielizeň a zatvorte vstupné dverka. Váš spotrebič je pripravený na nasledujúci cyklus prania.

4.18 Váš prístroj je vybavený „Pohotovostným režimom“

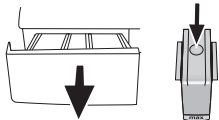
V prípade, že sa nespustí žiadny program alebo čakáte bez toho, aby došlo k inej operácii, keď je prístroj zapnutý pomocou tlačidla On/Off (Zapnúť/Vypnúť) a je v kroku výberu alebo ak sa nič neudeje po dobu približne 2 minút, potom čo sa vami vybraný program skončil, váš prístroj sa automaticky prepne do režimu šetrenia energie. Jas kontroly sa zníži. Ak je váš prístroj vybavený displejom zobrazujúcim dĺžku trvania programu, displej sa úplne vypne. V prípade otočenia ovládača výberu programu alebo stlačenia akéhokoľvek tlačidla, sa obnoví predošlý stav svetiel a displeja. Váš výber vykonaný počas opúšťania šetriaceho režimu sa môže zmeniť. Skontrolujte vhodnosť vášho výberu pred spustením programu. Ak je to nevyhnutné prispôbte. Nejde o chybu.

5 Údržba a čistenie

Ak dodržiavate pravidelné intervaly čistenia, životnosť výrobu sa predlží a zníži sa počet často sa opakujúcich problémov.

5.1 Čistenie zásuvky na prací prášok

Zásuvku na prací prášok čistíte v pravidelných intervaloch (každých 4-5 cyklov prania), ako je to uvedené nižšie, aby ste zabránili postupnému nahromadeniu pracieho prášku.



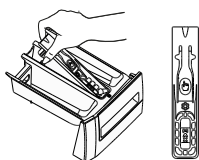
1. Stlačte bodkované miesto na sifóne v priečniku na avivážny prostriedok a ťahajte smerom k sebe až pokiaľ priečnik nevytiahnete z práčky.



Ak sa začne v priečniku na aviváž zhromažďovať viac ako normálne množstvo zmesi vody a aviváže, sifón sa musí vyčistiť.

2. Umyte zásuvku na prací prášok a sifón množstvom vlažnej vody v umývadle. Dajte si ochranné rukavice alebo použite vhodnú kefku, aby ste počas čistenia usadenín predišli kontaktu pokožky s usadeninami v priečniku.
3. Po vyčistení zasunite zásuvku späť na svoje miesto a uistite sa, že sedí správne.

Ak je vaša zásuvka na prací prášok uvedená na nasledujúcom obrázku:



Podľa z názornenia zdvihnite zadnú časť sifónu, aby ste ho odmontovali. Po vykonaní vyššie uvedených postupov čistenia nasadte sifón späť na jeho miesto a jeho prednú časť zatlačte smerom nadol, aby ste sa ubezpečili, že poistný držiak zapadol.

5.2 Čistenie vkladacích dverí a bubna

V spotrebiči sa môžu kedykoľvek nahromadiť zvyšky zmäčkovadla, pracieho prostriedku a špiny a môžu spôsobiť nepríjemné pachy a problémy s práním. Aby ste tomu predišli, použite program **Drum Cleaning (Čistenie bubna)**. Ak váš prístroj nie je vybavený programom **Drum Cleaning (Čistenie bubna)**, použite program Cottons-90 (Bavlna 90) a vyberte tiež prídavné funkcie ako **Additional Water (Dodatočné voda)** alebo **Extra Rinse (Extra pláchanie)**. Program Pred spustením programu dajte do priestoru na hlavný prací prostriedok maximálne 100 g prášku zabraňujúcemu tvorbe vodného kameňa (priehradka č. 2). Ak je prípravok zabraňujúci tvorbe vodného kameňa vo forme tabliet, vložte iba jednu tabletu do priehradky č. 2. Vysušte vnútro spodnej časti kusom čistej tkaniny potom, ako sa program skončí.

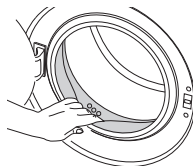


Proces čistenia bubna zopakujte každé 2 mesiace.



Použite prípravok zabraňujúci tvorbe vodného kameňa, ktorý je vhodný pre práčky.

Po každom praní sa uistite, že v bubne nezostali žiadne cudzie látky.



Ak sú zablokované otvory spodnej strany zobrazené na obrázku, uvoľnite ich pomocou špáradla.



Cudzie kovové látky spôsobia v bubne hrdzavé škvrny. Vyčistite škvrny z povrchu bubna pomocou čistiacich prostriedkov pre nehrdzavejúcu oceľ. Nikdy nepoužívajte oceľovú kefu alebo drôtený nástroj.



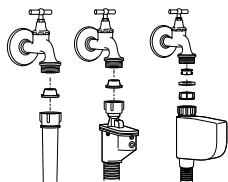
VAROVANIE : Nikdy nepoužívajte špongiu alebo drsné materiály. Poškodia farbené a plastové povrchy.

5.3 Čistenie tela a ovládacieho panelu

Podľa potreby utrite telo spotrebiča mydlovou vodou alebo neleptavými jemnými gélovými čistiacimi prostriedkami a poutierajte dosucha jemnou handričkou. Na čistenie ovládacieho panelu použite len jemnú a vlhkú handričku.

5.4 Vyčistenie filtrov na prívod vody

Filter je na konci každého prívodného ventilu vody na zadnej strane prístroja a tiež na konci každej hadice na prívod vody, kde je pripojená na vodovodný kohútik. Tieto filtre zabraňujú preniknutiu cudzích látok a špiny vo vode do práčky. Keď sa filtre zašpinia, mali by sa vyčistiť.



1. Zatvorte kohútiky.
2. Odstráňte matice na prívodných hadiciach vody, aby ste sa dostali k filtrom na ventiloch prívodu vody. Vyčistíte ich vhodnou kefkou. Ak sú filtre veľmi špinavé, môžete ich vytiahnuť pomocou klieští a vyčistiť ich.
3. Vyberte filtre na rovných koncoch hadíc na prívod vody spolu s tesniacimi krúžkami a dôkladne ich vyčistíte pod tečúcou vodou.
4. Tesniace krúžky a filtre vráťte starostlivo na ich pôvodné miesta a ručne dotiahnite matice hadice.

5.5 Vypustenie zvyšnej vody a vyčistenie filtra čerpadla

Filtračný systém vo vašom prístroji zabraňuje tomu, aby pevné kúsky, ako sú gombíky, mince a vlákna látok, upchali lopatky čerpadla počas vypúšťania vody použitej na pranie. Preto sa voda bude bez akýchkoľvek problémov vypúšťať a životnosť čerpadla sa predlíži.

Ak váš prístroj nevypúšťa vodu, filter čerpadla je upchatý. Filter musíte čistiť každé 3 mesiace, bez ohľadu na to, či je upchatý, alebo nie. Voda sa musí najskôr vypustiť von, aby sa filter čerpadla vyčistil.

Okrem toho pred prepravou prístroja (napr. pri sťahovaní sa do iného domu) a pre prípad zamrznutia vody musíte vodu úplne vypustiť.



VAROVANIE :Cudzie častice ponechané v čerpadle môžu poškodiť váš prístroj alebo môžu spôsobiť problémy s hlučnosťou.

Aby ste vyčistili špinavý filter a a vypustili vodu:

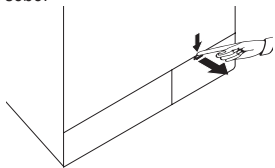
1. Odpojte prístroj, aby sa prerušila dodávka elektriny.



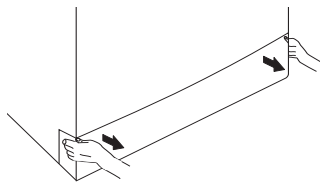
VAROVANIE : Teplota vody v prístroji sa môže zvýšiť až na hodnotu 90 °C. Aby ste sa vyhli riziku popálenia, filter musíte vyčistiť až potom, ako sa voda v prístroji ochladí.

2. Otvorte uzáver filtra.

Ak sa uzáver filtra skladá z dvoch častí, stlačte držiak na uzávère filtra smerom nadol a vytiahnite túto časť von smerom k sebe.



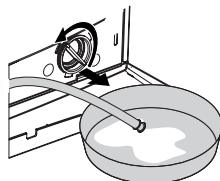
Ak sa uzáver filtra skladá z jedného kusu, otvoríte ho vytiahnutím za obe strany na hornej časti.



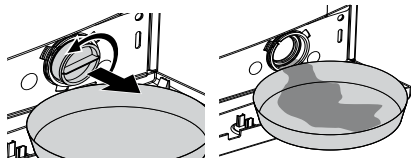
Kryt filtra môžete odstrániť tak, že jemne zatlačíte nadol pomocou tenkého plastového zašpaciteneho nástroja cez medzeru nad krytom filtra. Na demontáž krytu nepoužívajte kovové zašpacitene nástroje.

3. Niektoré z našich výrobkov majú núdzovú vypúšťaciu hadicu a iné nie. Pre vypustenie vody postupujte podľa nižšie uvedených krokov.

Vypustenie vody, keď má výrobok núdzovú vypúšťaciu hadicu:



- a. Vytiahnite núdzovú vypúšťaciu hadicu zo sedla
 - b. Na koniec hadice umiestnite veľkú nádobu. Vypustite vodu do nádoby vytiahnutím zátky na konci hadice. Keď je nádoba plná, zablokujte prívod hadice tak, že nasadíte zátku. Po vyprázdnení nádoby zopakujte vyššie uvedený postup na úplné vypustenie vody zo spotrebiča.
 - c. Keď je vypúšťanie vody hotové, znovu zatvorte koniec zátkou a upevnite hadicu na svoje miesto.
 - d. Otočte filter čerpadla, aby ste ho vybrali.
- Vypustenie vody, keď výrobok nemá núdzovú vypúšťaciu hadicu:



- a. Umiestnite veľkú nádobu pred filter, aby ste zachytili vodu vytekajúcu z filtra.
- b. Uvoľníte filter čerpadla (proti smeru hodinových ručičiek), pokiaľ voda nezačne vytekať von. Vytekajúcu vodu nasmerujte do nádoby, ktorú ste umiestnili pred filter. Na absorbovanie rozliatej vody použite vždy kus látky.
- c. Keď voda z prístroja prestane vytekať, filter úplne vyberte tak, že ho otočíte.
4. Vyčistíte všetky zvyšky vnútri filtra, rovnako ako prípadné vlákna v priestore oblasti lopatiek čerpadla.
5. Namontujte filter.
6. Ak sa uzáver filtra skladá z dvoch častí, zatvorte uzáver filtra zatlačením na držiak. Ak sa skladá z jedného kusu, usadte najskôr držiaky v dolnej časti na svoje miesta a potom zatlačením na hornú stranu ho zatvorte.

6 Technické údaje

Modely	WMB 51232 CS PT
Maximálna kapacita na suchú bielizeň (kg)	5
Výška (cm)	84
Šírka (cm)	60
Hĺbka (cm)	45
Hmotnosť netto (± 4 kg.)	62
Zdroj napájania (V/Hz)	230 V / 50Hz
Celkový prúd (A)	10
Celkový výkon (W)	2200
Rýchlosť odstred'ovania (max. ot./min.)	1200
Spotreba v pohotovostnom režime (W)	1,00
Spotreba vo vypnutom stave (W)	0,25
Hlavný kód modelu	929
Jednoduchý prívod vody/dvojitý prívod vody	• / -

- Dostupné



Technické údaje sa môžu zmeniť bez predchádzajúceho upozornenia za účelom zlepšenia kvality výrobku.



Údaje v tejto príručke sú schematické a nemusia sa presne zhodovať s vaším výrobkom.



Hodnoty uvedené na štítkoch výrobku alebo v sprievodnej dokumentácii boli získané v laboratórnych podmienkach v súlade s príslušnými normami. Hodnoty sa môžu meniť podľa prevádzkových podmienok a podmienok okolitého prostredia.

7 Riešenie problémov

Program nie je možné spustiť alebo vybrať.

- Práčka sa mohla prepnúť do ochranného režimu kvôli problémom s prívodom (ako napríklad sieťové napätie, tlak vody, atď.). >>> *Aby ste program zrušili, otočte gombík Výberu programu na výber iného programu. Predchádzajúci program sa zruší. (Pozrite si „Zrušenie programu“)*

Voda v prístroji.

- Vo výrobku môže zostať troška vody, čo je spôsobené procesmi kontroly kvality vo výrobe. >>> *Nie je to porucha. Voda nie je pre prístroj škodlivá.*

Prístroj vibruje alebo vydáva hluk.

- Prístroj môže byť nevyvážený. >>> *Nastavte nožičku, aby ste prístroj vyrovnali.*
- Do filtra čerpadla mohol vniknúť tvrdý predmet. >>> *Vyčistite filter čerpadla.*
- Prepravné bezpečnostné skrutky neboli odstránené. >>> *Odstráňte prepravné bezpečnostné skrutky.*
- V prístroji môže byť príliš malé množstvo bielizne. >>> *Pridajte do práčky viac bielizne.*
- Prístroj môže byť preplnený bielizňou. >>> *Vyberte časť bielizne z prístroja alebo bielizeň ručne rozložte tak, aby sa homogénne vyvážilo v prístroji.*
- Prístroj môže stať na tvrdej podložke. >>> *Uistite sa, že prístroj neleží na žiadnom predmete.*

Prístroj sa zastavil krátko po spustení programu.

- Prístroj sa mohol prechodne zastaviť kvôli nízkemu napätiu. >>> *Keď sa napätie vráti na normálnu úroveň, bude pokračovať v prevádzke.*

Čas programu sa neodpočítava. (Na modeloch s displejom)

- Časovač sa môže zastaviť počas napúšťania vody. >>> *Indikátor časovača nebude odpočítavať, kým v prístroji nebude primerané množstvo vody. Prístroj bude čakať, pokiaľ v ňom nebude dostatočné množstvo vody, aby sa zabránilo slabým výsledkom grania kvôli nedostatku vody. Indikátor časovača bude potom pokračovať v odpočítavaní.*
- Časovač sa môže zastaviť počas kroku ohrievania. >>> *Indikátor časovača nebude odpočítavať, kým prístroj nedosiahne zvolenú teplotu.*
- Časovač sa môže zastaviť počas kroku odstreďovania. >>> *Systém automatickej detekcie nevyváženého naplnenia sa mohol aktivovať kvôli nevyváženému rozloženiu bielizne v bubne.*
- Keď bielizeň nie je v bubne rovnomerne rozložená, prístroj sa neprepne na krok odstreďovania, aby sa zabránilo akémukoľvek poškodeniu prístroja alebo jeho okolitého prostredia. Bielizeň by mala byť preskúpená a opätovne odstredená.

Zo zásuvky na prací prášok preteká pena.

- Použili ste priveľa pracieho prostriedku. >>> *Zmiešajte 1 polievkovú lyžicu zmäkčovadla a ½ litra vody a nalejte ich do priechniku pre hlavné pranie v zásuvke na prací prostriedok.*
- Do spotrebiča dajte prací prostriedok vhodný pre programy a maximálne zaťaženie, ktoré je uvedené v časti „Tabuľka programov a spotreby“. Keď používate dodatočné chemikálie (odstraňovače škvŕn, bieliadlá atď.), znížte množstvo pracieho prostriedku.

Bielizeň zostane na konci programu mokrá

- Mohlo sa vyskytnúť nadmerné napenenie a mohol sa aktivovať automatický systém pre absorbovanie peny, a to z dôvodu nadmerného použitia pracieho prostriedku. >>> *Používajte odporúčané množstvo pracieho prostriedku.*
- Keď bielizeň nie je v bubne rovnomerne rozložená, prístroj sa neprepne na krok odstreďovania, aby sa zabránilo akémukoľvek poškodeniu prístroja alebo jeho okolitého prostredia. Bielizeň by mala byť preskúpená a opätovne odstredená.



VAROVANIE : Ak nedokážete problém odstrániť, hoci ste postupovali podľa pokynov uvedených v tejto časti, obráťte sa na vášho predajcu alebo na autorizovaného servisného technika. Nikdy sa nepokúšajte sami opravovať nefunkčný výrobok.

PRODUKTOVÁ PREZENTÁCIA

V súlade s delegovaným nariadením Komisie (EÚ) č.1061/201

Meno dodávateľa alebo značka	Beko
Názov modelu	WMB 51232 CS PT
Menovitá kapacita (kg)	5
Trieda energetickej efektívnosti (1)	A++
Ročná energetická spotreba (kWh) (2)	146
Energetická spotreba s programom bavlna štandard 60°C pri plnom zaťažení (kWh)	0.736
Energetická spotreba s programom bavlna štandard 60°C pri čiastočnom zaťažení (kWh)	0.623
Energetická spotreba s programom bavlna štandard 40°C pri čiastočnom zaťažení (kWh)	0.515
Spotreba energie vo "vypnutom režime" (W)	0.250
Spotreba energie v "režime ponechania v zapnutom stave" (W)	1.00
Ročná spotreba vody(l) (3)	7260
Energetická trieda žmýkačky(4)	B
Maximálna rýchlosť odstreďovania (ot/m)	1200
Množstvo zostávajúcej vlhkosti (%)	53
Program bavlna štandard (5)	Bavlna Eco 60°C a 40°C
Trvanie programu bavlna štandard 60°C pri plnom zaťažení (min)	159
Trvanie programu bavlna štandard 60°C pri čiastočnom zaťažení (min)	129
Trvanie programu bavlna štandard 40°C pri čiastočnom zaťažení (min)	129
Trvanie v režime ponechania v zapnutom stave (min)	N/A
Vzduchovo-akustické hlukové emisie pranie/žmýkanie (dB)	58/74
Zabudovaný	Nej
(1) Rozsah od A+++ (Najvyššia efektívnosť) do D (Najnižšia efektívnosť)	
(2) Spotreba energie na základe 20 štandardných cyklov pre pranie bavlny na 60°C a 40°C pri plnom a čiastočnom zaťažení, a spotreba v režime nízkeho výkonu. Skutočná spotreba energie bude závisieť od použitého spotrebiča.	
(3) Spotreba vody na základe 220 štandardných cyklov pre pranie bavlny na 60°C a 40°C pri plnom a čiastočnom zaťažení. Skutočná spotreba vody bude závisieť od použitého spotrebiča.	
(4) Rozsah od A (Najvyššia efektívnosť) do G (Najnižšia efektívnosť)	
(5) "Program bavlna štandard 60°C" a "Program bavlna štandard 40°C" sú štandardné pracie programy, ku ktorým sú informácie na štítkoch a v prezentácii a sú to programy vhodné pre čistenie bežne znečistenej bavlnenej bielizne, a ktoré sú najefektívnejšie v podmienkach kombinovania spotreby energie a vody.	

