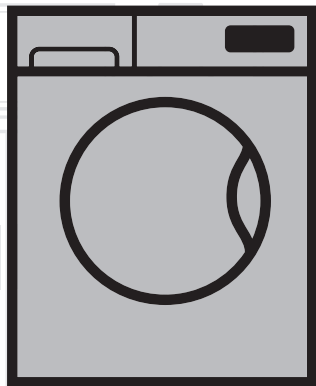


Automatická pračka

Používateľská príručka

Plně automatická pračka

Návod k používání



WRE 5612 CS BWW

CZ | SK |

Document Number: 2820670694

beko



1 Důležité pokyny pro bezpečnost a ochranu životního prostředí

Tento oddíl obsahuje bezpečnostní pokyny, které pomohou s ochranou před zraněním osob nebo poškozením majetku. Nedodržení těchto pokynů způsobí ztrátu nároku na čerpání záruky.

1.1 Obecné bezpečnostní pokyny

- Tento výrobek mohou používat děti od 8 let věku včetně a osoby, jejich fyzické, smyslové nebo duševní schopnosti nejsou plně rozvinuty nebo kterým chybí zkušenosti a znalosti, pouze tehdy, pokud jsou pod dohledem nebo jsou proškoleny k bezpečnému používání výrobku a vědí o rizicích, která s ním souvisejí. Děti si nesmějí hrát s výrobkem. Čištění a údržbu by nikdy neměly provádět děti, pokud nejsou pod dozorem odpovědné dospělé osoby.
Děti mladší 3 let musí být udrženy mimo dosah, nejsou-li neustále pod dozorem.
- Výrobek nikdy nestavte na koberec. Jinak by došlo k přehřívání elektrických součástí stroje vlivem nedostatečného proudění vzduchu pod přístrojem. Tím by mohly vzniknout potíže s vaší pračkou.
- Pokud dojde k poruše výrobku, neměl by se používat, dokud jej neopraví autorizovaný servis. Hrozí riziko zásahu elektrickým proudem!
- Tento výrobek by měl pokračovat v provozu po případném výpadku elektrické energie. Pokud si přejete program zrušit, postupujte podle oddílu "Stornování programu".
- Připojte výrobek k uzemněné zásuvce chráněné pojistkou na 16 A. Nezapomeňte zajistit, aby vám uzemnění provedl kvalifikovaný elektrikář. Naše společnost nenese odpovědnost za žádné škody vzniklé tím, že výrobek používáte bez uzemnění v souladu s místními předpisy.
- Hadice pro přívod a odvod vody musejí být řádně upevněny a zůstat bez poškození. Jinak hrozí riziko úniku vody.
- Nikdy neotevírejte vkládací dvířka a nevyjímejte filtr, když je voda v bubnu. Jinak vzniká riziko zaplavení nebo zranění vlivem horké vody.
- Neotevírejte zamčená vkládací dvířka silou. Vkládací dvířka budou připravena k otevření pár minut po skončení pracího cyklu. V případě, že otevřete vkládací dvířka silou, může dojít k poškození dveří a mechanismu zámku.
- Pokud výrobek nepoužíváte, odpojte jej.
- Nikdy nemyjte výrobek tak, že na něj nalijete vodu! Hrozí riziko zásahu elektrickým proudem!
- Nikdy se nedotýkejte zásuvky mokřými rukama! Nikdy neodpojujte přístroj taháním za kabel, vždy tahejte až za zástrčku.
- Používejte pouze prací prostředky, změkčovadla a doplňky vhodné pro automatické pračky.
- Dodržujte pokyny na oděvech i na obalech pracích prášků.
- Výrobek je nutno odpojit během instalace, údržby, čištění a oprav.
- Činnosti instalace a oprav musí vždy provádět zástupci autorizovaného servisu. Výrobce neodpovídá za škody vzniklé činnostmi, které provedou neoprávněné osoby.
- Pokud je poškozen napájecí kabel, musí jej vyměnit výrobce, jeho poprodejní servis nebo podobně kvalifikovaná osoba (ideálně elektrikář) nebo někdo určený dovozcem tak, aby se předešlo možným rizikům.
- Produkt položte na pevný, rovný a hladký povrch.
- Neumísťujte jej na koberec s dlouhým vlasem ani na podobné plochy.
- Produkt nepokládejte na vysoký podstavec nebo do blízkost okraje kaskádovaného povrchu.

- Neumistujte výrobek na napájecí kabel.
- Nikdy nepoužívejte houbičky nebo hrubé materiály. Ty by mohly poškodit lakované a plastové povrchy.

1.2 Určené použití

- Tento produkt byl vyroben pro domácí použití. Není vhodný pro komerční použití a nesmí se používat mimo stanovené použití.
- Spotřebič lze používat jen na mytí a oplachování látek s příslušným označením.
- Výrobce nenese odpovědnost za nesprávné používání či přepravu.

1.3 Bezpečnost dětí

- Obalové materiály jsou nebezpečné pro děti. Obalové materiály skladujte na bezpečném místě mimo dosah dětí.
- Elektrické výrobky jsou nebezpečné pro děti. Udržujte děti mimo dosah stroje, když je v provozu. Nedovolte jim hrát si se strojem. Pomocí dětského zámku zabráníte dětem, aby si hrály se strojem.
- Nezapomeňte zavírat dvířka, když odejdete z místnosti, kde je výrobek umístěn.
- Veškeré prací prášky a aditiva skladujte na bezpečném místě mimo dosah dětí, zavřete kryt nádoby na prací prášek nebo utěsněte jeho balení.



Během praní prádla při vysokých teplotách se sklo plnicích dvířek zahřeje. Proto, dokud praní probíhá, udržte děti mimo dosah dvířek pračky.

1.4 Informace o obalech

- Obalové materiály výrobku jsou vyrobeny z recyklovatelných materiálů v souladu s našimi národními předpisy pro ochranu životního prostředí. Obalové materiály nelikvidujte s domácím nebo jiným druhem odpadu. Předjte je na sběrná místa stanovená místními úřady.

1.5 Likvidace odpadu

- Tento výrobek byl vyroben z vysoce kvalitních součástek a materiálů, které lze znovu použít a které jsou vhodné k recyklaci. Nelikvidujte výrobek s běžným domovním odpadem na konci jeho životnosti. Zanechte jej na sběrné místo k recyklaci elektrického a elektronického zařízení. Umístění nejbližšího sběrného místa vám sdělí místní úřady. Pomáhejte chránit životní prostředí a přírodní zdroje recyklací použitých výrobků. Pro bezpečnost dětí před likvidací produktu přestříhňte přírodní kabel a ulomte zamykací mechanismus dvířek pračky tak, aby nebyl funkční.

1.6 Dodržování směrnice WEEE



Tento produkt splňuje směrnici EU WEEE (2012/19/EU). Tento výrobek nese symbol pro třídění, platný pro elektrický a elektronický odpad (WEEE).

Tento produkt byl vyroben z vysoce kvalitních součástí a materiálů, které lze znovu použít a které jsou vhodné pro recyklaci. Produkt na konci životnosti nevyhazujte do běžného domácího odpadu. Odveďte ho do sběrného místa pro recyklaci elektrických a elektronických zařízení. Informace o těchto sběrných místech získáte na místních úřadech.

Dodržování směrnice RoHS:

Produkt, který jste zakoupili splňuje směrnicí EU RoHS (2011/65/EU). Neobsahuje žádné škodlivé ani zakázané materiály, které jsou směrnicí zakázané.

2 Instalace

O instalaci produktu požádejte nejbližší autorizovaný servis. Aby byl výrobek připraven k použití, přečtěte si informace v návodu k použití a zajistěte, aby byla elektrika, přívod vody a systém pro odvod vody správně, než kontaktujete autorizovaný servis. Pokud nejsou, přivolejte kvalifikovaného mechanika a instalatéra, aby provedl všechny nezbytné úpravy.



Za přípravu umístění a elektrických, vodovodních a odpadních instalací na místě pro umístění přístroje odpovídá zákazník.



VAROVÁNÍ: Instalaci a elektrické zapojení výrobku musí provést pracovník autorizovaného servisu. Výrobce neodpovídá za škody vzniklé činnostmi, které provedou neoprávněné osoby.



VAROVÁNÍ: Před instalací vizuálně zkontrolujte, zda výrobek nevykazuje známky poškození. Pokud ano, nenechávejte jej instalovat. Poškozené výrobky jsou bezpečnostním rizikem.



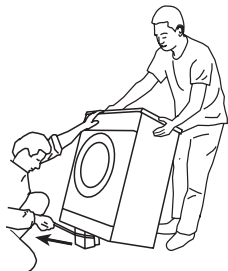
Zkontrolujte, zda přívodní a odpadové hadice i napájecí kabel nejsou zkroucené, stisknuté nebo rozdrcené při nasouvání výrobku na místo po instalaci nebo čištění.

2.1 Vhodné umístění pro instalaci

- Postavte spotřebič na pevnou plochu. Neumístujte jej na koberec s dlouhým vlasem ani na podobné plochy.
- Celková hmotnost pračky a sušičky - s plnou náplní - pokud je umístíte na sebe, dosahuje cca 180 kilogramů. Umístěte výrobek na pevnou rovnou plochu s dostatečnou nosností!
- Neumístujte výrobek na napájecí kabel.
- Neinstalujte výrobek do míst, kde může teplota klesnout pod 0°C.
- Umístěte výrobek s odstupem od okrajů ostatního nábytku nejméně 1 cm.

2.2 Vyjmutí polystyrenové kostky

Nakloňte stroj dozadu a zatažením za pásku vyjměte polystyrenovou kostku podpírající motor.



Zkontrolujte, zda přívodní a odpadové hadice i napájecí kabel nejsou zkroucené, stisknuté nebo rozdrcené při nasouvání výrobku na místo po instalaci nebo čištění.

2.3 Odstraňování přepravních šroubů

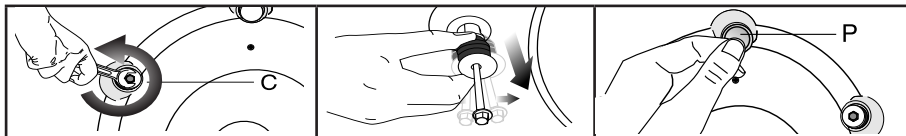


VAROVÁNÍ: NEODSTRAŇUJTE přepravní šrouby předtím, než vyjmete výztuhy obalů.



VAROVÁNÍ: Před spuštěním pračky je nutné odstranit bezpečnostní přepravní šrouby! Jinak by se mohl výrobek poškodit.

1. Uvolněte všechny šrouby vhodným klíčem, dokud se volně neotáčejí (C).
2. Odstraňte přepravní bezpečnostní šrouby tak, že jimi jemně otočíte.
3. Upevněte plastové kryty umístěné v sáčku s Příručkou pro obsluhu do otvorů na zadním panelu (P)



Uchovejte přepravní bezpečnostní šrouby na bezpečném místě pro další použití, když bude třeba pračku v budoucnosti znovu přemístit.



Nikdy nepřemísťte spotřebič bez řádně upevněných bezpečnostních přepravních šroubů!

2.4 Připojení vody



Přívodní tlak vody nutný pro spuštění výrobku je 1 až 10 barů (0,1 – 1 MPa). V praxi to znamená, že za minutu musí z vašeho plně otevřeného kohoutku vytéct 10 - 80 litrů, aby vaše pračka běžela správně. Připevňte ventil na omezení tlaku, pokud je tlak vody vyšší.



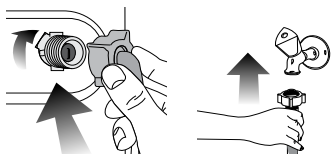
Pokud hodláte používat výrobek dvojitým vstupem vody jako přístroj s jediným (studeným) přívodem vody, musíte nainstalovat dodanou ucpávku do ventilu pro horkou vodu, než výrobek spustíte. (Platí pro výrobky dodané se záslepkou.)



VAROVÁNÍ: Modely s jediným přívodem vody nepřipojujte ke kohoutku s horkou vodou. V takovém případě se prádlo poškodí nebo se výrobek přepne do ochranného režimu a nespustí se.



VAROVÁNÍ: Nepoužívejte staré nebo použité přívodní hadice na nový výrobek. Mohly by zanechat skvrny na vašem prádle.



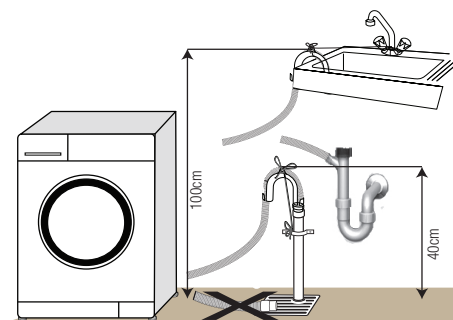
2. Všechny matice utahujte rukou. Na utahování matic nikdy nepoužívejte nářadí.
3. Po připojení hadic zcela otevřete kohoutky, abyste zkontrolovali, zda ve spojích nedochází k únikům vody. Pokud zjistíte úniky, vypněte kohout a sejměte matici. Znovu matici pečlivě utáhněte, zkontrolujte také těsnění. Abyste předešli únikům vody a následným škodám, udržujte kohouty uzavřené, když stroj nepoužíváte.

2.5 Připojení k odpadu

- Konec odpadové hadice přímo připojte k odpadu nebo do vany.



VAROVÁNÍ: Pokud se hadice odpojí z umístění při zaplnění vodou, mohlo by dojít k zatopení vašeho domu. Navíc hrozí riziko opaření z důvodu vysokých teplot při praní! Aby nedocházelo k těmto situacím a zajistili jste plynulý přívod i odvod vody ze stroje, upevněte konec odpadové hadice řádně, aby se nemohl uvolnit.



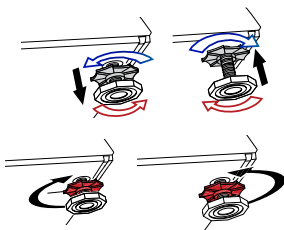
- Hadici připevňte do výšky nejméně 40 cm a nejvýše 100 cm.
- Pokud je hadice zvednutá poté, co ležela na zemi nebo v její blízkosti (méně než 40 cm nad zemí), je odčerpání vody ztíženo a prádlo může být při vyjímání z pračky příliš mokré. Proto dodržujte výšku uvedenou na obrázku.
- Aby nedošlo k návratu špinavé vody zpět do stroje a zajistilo se snadné vypouštění, neponořujte konec hadice do špinavé vody a nevedte jej do odpadu déle než na 15 cm. Pokud je příliš dlouhá, seřízněte ji.
- Konec hadice neohýbejte, nestoupejte na něj a neskládejte jej mezi odpadem a pračkou.

- Pokud je hadice příliš krátká, použijte originální prodlužovací hadici. Hadice nesmí být delší než 3,2 m. Aby nedošlo k úniku vody, spoj mezi prodlužovací hadicí a odvodní hadicí výrobku musí být správně sevržený vhodnou svorkou, aby nesklouzl a nedošlo k úniku.

2.6 Upravování nožek



VAROVÁNÍ: Má-li váš spotřebič fungovat tišeji a bez vibrací, musí stát rovně a vyváženě na nožkách. Vyrovnajte spotřebič pomocí nožek. Jinak se může výrobek přesouvat v prostoru a způsobit potíže s vibracemi a drcením.



1. Povolte blokovací matice na nožkách.
2. Upravte nožky, dokud výrobek není rovný a vyvážený.
3. Všechny matice znovu utáhněte rukou.



VAROVÁNÍ: Na uvolnění blokovacích matic nepoužívejte žádné nástroje. Jinak by se mohly poškodit.

2.7 Elektrické zapojení

Připojte výrobek k uzemněné zásuvce chráněné pojistkou na 16 A. Naše společnost nenese odpovědnost za žádné škody vzniklé tím, že výrobek používáte bez uzemnění v souladu s místními předpisy.

- Připojení by mělo splňovat místní předpisy.
- Po instalaci musí být zástrčka napájecího kabelu snadno dostupná.
- Pokud je aktuální hodnota pojistky nebo přerušovače v domě nižší než 16 A, požádejte kvalifikovaného elektrikáře o instalaci pojistky o 16 A.
- Napětí stanovené v oddíle „Technické parametry“ musí být shodné s napětím ve vaší síti.
- Neprovádějte spojení pomocí prodlužovacích kabelů či rozdvojek.



VAROVÁNÍ: Poškozené napájecí kabely smí vyměňovat jen zástupci autorizovaného servisu.

Přeprava výrobku

1. Odpojte výrobek před přepravou.
2. Odstraňte spojení pro odpad vody a přívod vody.
3. Vypusťte všechnu vodu, která ve výrobku zůstala. Viz 6.5
4. Nainstalujte bezpečnostní šrouby pro přepravu v opačném pořadí oproti demontáži; viz 3.3.



Nikdy nepřemísťujte spotřebič bez řádně upevněných bezpečnostních přepravních šroubů!



VAROVÁNÍ: Obalové materiály jsou nebezpečné pro děti. Obalové materiály skladujte na bezpečném místě mimo dosah dětí.

3 Příprava

3.1 Třídění prádla

- Prádlo roztrďte podle typu látky, barvy a stupně zašpinění a povolené teploty vody.
- Vždy dodržujte pokyny uvedené na oděvech.

3.2 Příprava oděvů na praní

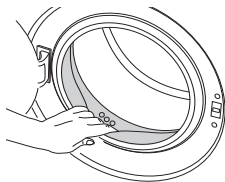
- Předměty s kovovými částmi, jako jsou podprsenky s kosticemi, spony pásků a kovové knoflíky, mohou poškodit pračku. Vyjměte kovové části nebo perte oděvy v sáčku na prádlo nebo v povlečení na polštář.
- Vyjměte z kapes všechny předměty, jako jsou mince, pera a svorky, kapsy otočte a vykartáčujte. Tyto předměty mohou poškodit výrobek nebo způsobit hluk.
- Oděvy malých rozměrů, jako jsou dětské ponožky a nylonové punčochy, vložte do sáčku na prádlo nebo do povlečení na polštář.
- Záclony vkládejte dovnitř bez stlačování. Předměty pro upevnění záclon sejměte.
- Upevněte zipy, přišijte volné knoflíky a spravte trhlíny a praskliny.
- Produkty označené jako „lze prát v pračce“ nebo „perte v ruce“ perte jen s využitím vhodného programu.
- Neperte barevné a bílé prádlo společně. Nové, tmavé bavlněné oděvy mohou pouštět barvu. Perte je odděleně.
- Hrubé nečistoty musí být před praním řádně ošetřeny. Pokud si nejste jisti, poraďte se v čistírně.
- Používejte jen barviva/měnič barev a odstraňovače vodního kamene vhodné pro pračky. Vždy postupujte podle pokynů na obalu.
- Kalhoty a jemné prádlo perte naruby.
- Prádlo z angorské vlny před praním dejte na několik hodin do mrazničky. To sníží pelichání.
- Prádlo, které je ve styku s materiály, jako je mouka, vodní kámen, sušené mléko atd. je nutno před vložením do pračky protřepat. Tyto druhy prachu na prádle se mohou ukládat ve vnitřních částech stroje a způsobit poškození.

3.3 Co udělat pro úsporu energie

Následující informace vám pomohou používat výrobek ekologicky a účelně.

- Výrobek používejte na nejvyšší kapacitu povolenou pro zvolený program, nepřetěžujte jej. Viz „Tabulka programů a spotřeby“
- Vždy dodržujte pokyny na obalu pracího prášku.
- Mírně znečištěné prádlo perte na nízké teploty.
- Používejte rychlejší programy pro menší množství mírně znečištěného prádla.
- Nepoužívejte předehytrání a vysokou teplotu na prádlo, které není silně znečištěné či ušpiněné.
- Pokud máte v úmyslu sušit vaše prádlo v sušičce, zvolte nejvyšší rychlost ždímní doporučenou během procesu praní.
- Nepoužívejte prací prášek nad množství doporučené na balení prášku.

3.4 První použití



Než začnete výrobek používat, zkontrolujte, zda jsou všechny kroky příprav provedeny v souladu s pokyny v oddílech "Důležité bezpečnostní pokyny" a "Instalace".

Pro přípravu výrobku na praní prádla proveďte nejprve činnost v programu Čištění bubny. Jestliže váš spotřebič tímto programem není vybavený, použijte způsob popsany v části 6.2.



Použijte přípravek proti vodnímu kameni vhodný pro pračky.



Ve výrobku mohla zbyť trochu vody z důvodu procesů kontroly kvality ve výrobě. Není pro výrobek škodlivá.

3.5 Správná maximální zátěž

Maximální kapacita vkládání závisí na typu prádla, stupni ušpinění a pracím programu, který chcete použít.

Pračka automaticky upraví množství vody podle množství vloženého prádla.



VAROVÁNÍ: Dodržujte pokyny v "Tabulce programů a spotřeby". Při přeplnění klesá účinnost praní. Navíc může dojít k potížím s hlučností a vibracemi.

3.6 Vkládání prádla

1 Otevřete dveře.

2 Vložte prádlo volně do pračky.

3 Zatlačte na dvířka, dokud neuslyšíte zacvaknutí. Ujistěte se, že ve dveřích nejsou žádné kusy prádla zachycené.



Vkládací dvířka se zamknou, zatímco běží program. Dveře lze otevřít pouze chvíli po skončení programu.



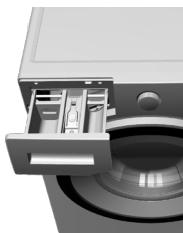
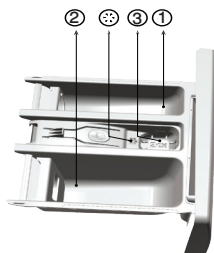
VAROVÁNÍ: V případě přesunutí prádla může dojít k problémům s hlučností a vibracemi stroje.

3.7 Používání pracího prášku a aviváže



Pokud používáte prací prášek, aviváž, škrob, barvivo, bělidlo nebo přípravek na odstraňování vodního kamene, přečtěte si pokyny výrobce na obalu prášku a dodržujte hodnoty dávkování. Pokud to lze, používejte odměrku.

Příhrádka na prací prášek



Příhrádka na prací prášek se skládá ze tří částí:

- (1) pro předepírání
- (2) pro hlavní praní
- (3) pro aviváž
- (*) navíc je v příhrádce na aviváž sifonová část.

Prací prášek, aviváž a jiné čisticí přípravky

- Prací prášek a aviváž vložte před spuštěním pracího programu.
- Nikdy nenechávejte příhrádku na prací prášek otevřenou, když je program spuštěný!
- Pokud používáte program bez předepírání, nekládejte prášek do příhrádku na předepírání (příhrádka č. "1").
- U programu s předepíráním, nekládejte tekutý prášek do příhrádku na předepírání (příhrádka č. "1").
- Nevybírejte program s předepíráním, pokud používáte sáček na prášek nebo dávkovací kouli. Sáček s práškem nebo kouli můžete vložit přímo mezi prádlo do pračky.
- Pokud používáte tekutý prášek, nezapomeňte umístit nádobu na tekutý prášek do příhrádky na hlavní praní (příhrádka č. "2").

Volba typu prášku

Typ prášku, který použijete, závisí na typu a barvě prádla.

- Pro barevné a bílé prádlo používejte různé prací prášky.
- jemné oděvy perete pouze pomocí zvláštních přípravků (tekutý přípravek, šampon na vlnu atd.) používané výlučně pro jemné oděvy.
- Když perete tmavě oblečení a prošívané deky, doporučuje se použít tekutý prací prostředek.
- Vlněné prádlo perete se zvláštním práškem určeným pro vlnu.



VAROVÁNÍ: Používejte jen prášky vyrobené pro použití v pračkách.



VAROVÁNÍ: Nepoužívejte práškové mýdlo.

Nastavení množství prášku

Množství použitého pracího prášku závisí na množství prádla, stupni zašpinění a tvrdosti vody.

- Nepoužívejte množství přesahující hodnoty dávek doporučené na obalu prášku, aby nedocházelo k přílišnému pění, nedostatečnému vymáchání, zbytečným výdajům a také k poškození životního prostředí.
- Používejte méně prášku na malé množství nebo mírně ushpiněné prádlo.

Používání aviváže



Vlijte aviváž do přihrádky pro aviváž.

- Nepřekračujte značku (>max<) v přihrádce pro aviváž.
- Pokud aviváž ztratila tekutost, zředte ji vodou, než ji vložíte do přihrádky pro prací prášek.

Používání tekutých pracích prášků

Pokud výrobek obsahuje nádobu na tekutý prášek:

- Nádobku na tekutý prací prášek vložte do přihrádky č. "2".
- Pokud tekutý prášek ztratil tekutost, zředte jej vodou, než jej vlijete do nádoby pro prací prášek.

Pokud výrobek neobsahuje nádobu na tekutý prášek:

- Nepoužívejte tekutý prací prášek na přeprání, v programu s přepráním.
- Tekutý prášek zanechá skvrny na vašich oděvech, pokud jej použijete s funkcí odloženého startu. Pokud chcete použít funkci odloženého startu, nepoužívejte tekutý prášek.

Používání prášku v gelu a tabletách

- Pokud je gelový prášek tekutý a vaše pračka neobsahuje zvláštní nádobu na tekutý prášek, vložte gelový prášek do přihrádky pro hlavní praní při prvním napuštění vody. Pokud vaše pračka obsahuje nádobu na tekutý prášek, vlijte prášek do této nádoby před spuštěním programu.
- Pokud gel není tekutý nebo je ve tvaru tablety s kapalinou, vložte jej do bubnu přímo před praním.
- Prací prostředky v tabletách dávejte do hlavní přihrádky na prášek (přihrádka č. „2“) nebo přímo do bubnu před praním.



Tabletové prášky mohou zanechat skvrny v přihrádce na prášek. Pokud k tomu dojde, vložte příště tabletu prášku mezi prádlo, do blízkosti dolní části bubnu.



Tabletu nebo gelový prášek použijte bez funkce přeprání.

Použití škrobu

- Do prostoru na aviváž přilijte tekutý škrob, práškový škrob nebo barvivo.
- Nepoužívejte změkčovač a škrob dohromady v pracím cyklu.
- Po použití škrobu vyčistěte vnitřek pračky vlhkým a čistým hadrem.

Používání bělidel

- Zvolte program s přepráním a přidejte bělicí složku na začátku přeprání. Nevkládejte prací prášek do přihrádky pro přeprání. Jako alternativu zvolte program s extra mácháním a přilijte bělicí složku v okamžiku, kdy stroj nabírá vodu z přihrádky na prací prášek během prvního kroku máchání.
- Nepoužívejte bělicí složky a prášek tak, že je smícháte.
- Použijte jen malé množství (cca 50 ml) bělicí složky a důkladně oděvy opláchněte, jinak dojde k podráždění pokožky. Nelijte bělicí složku na oděvy a nepoužívejte ji na barevné oděvy.
- Když používáte kyslíkové bělidla, zvolte program, který pere při nižší teplotě.
- Kyslíkové škroby lze používat společně s pracím práškem; pokud však není stejně hustý jako prací prášek, vložte prací prášek nejprve do přihrádky č. „2“ v přihrádce na prací prášek a počkejte, až prací prášek vyteče, když pračka nabírá vodu. Bělicí složku přidejte ze stejné přihrádky, zatímco pračka stále nabírá vodu.

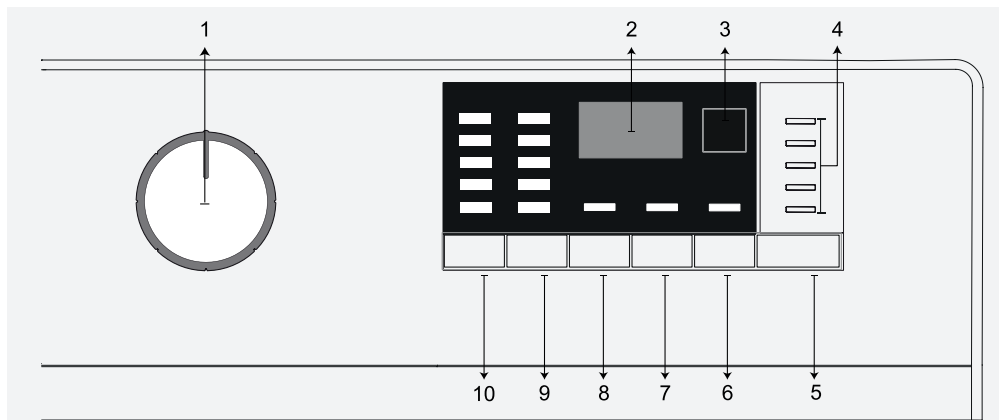
Používání přípravků proti vodnímu kameni

- Podle potřeby použijte prostředky proti vodnímu kameni vyrobené výlučně pro pračky.

		Oděvy			
		Světlé barvy a bílá	Barvy	Tmavé barvy	Jemné/vlna/ hedvábí
		(Doporučené rozpětí teplot podle úrovně znečištění: 40-90 °C)	(Doporučené rozpětí teplot podle úrovně znečištění: stud. -40 °C)	(Doporučené rozpětí teplot podle úrovně znečištění: stud. -40 °C)	(Doporučené rozpětí teplot podle úrovně znečištění: stud. -30 °C)
Úroveň znečištění	Silně znečištěné (odolné skvrny, např. od trávy, kávy, ovoce a krve.)	Může být nezbytné skvrny předem odstranit nebo nastavit přepražení. Práškové a tekuté prací prášky doporučené pro bílé oděvy lze používat v dávkách doporučených pro silně znečištěné oděvy. Doporučujeme používat práškové prací prášky na vyčištění skvrn od hlíny a skvrny, které jsou citlivé na škrobení.	Práškové a tekuté prací prášky doporučené pro barevné oděvy lze používat v dávkách doporučených pro silně znečištěné oděvy. Doporučujeme používat práškové prací prášky na vyčištění skvrn od hlíny a skvrny, které jsou citlivé na škrobení. Použijte prací prášky bez škrobu.	Tekuté prací prášky vhodné pro barevné a tmavé oděvy lze používat v dávkách doporučených pro silně znečištěné oděvy.	Použijte tekuté prací prášky určené pro jemné oděvy. Vlněné a hedvábné oděvy je nutno prát ve speciálních přípravcích na vlnu.
	Běžně znečištěné (například skvrny na límcích a manžetách)	Práškové a tekuté prací prášky doporučené pro bílé oděvy lze používat v dávkách doporučených pro běžně znečištěné oděvy.	Práškové a tekuté prací prášky doporučené pro barevné oděvy lze používat v dávkách doporučených pro běžně znečištěné oděvy. Použijte prací prášky bez škrobu.	Tekuté prací prášky vhodné pro barevné a tmavé oděvy lze používat v dávkách doporučených pro běžně znečištěné oděvy.	Použijte tekuté prací prášky určené pro jemné oděvy. Vlněné a hedvábné oděvy je nutno prát ve speciálních přípravcích na vlnu.
	Lehce znečištěné (Bez viditelných skvrn.)	Práškové a tekuté prací prášky doporučené pro bílé oděvy lze používat v dávkách doporučených pro lehce znečištěné oděvy.	Práškové a tekuté prací prášky doporučené pro barevné oděvy lze používat v dávkách doporučených pro lehce znečištěné oděvy. Použijte prací prášky bez škrobu.	Tekuté prací prášky vhodné pro barevné a tmavé oděvy lze používat v dávkách doporučených pro lehce znečištěné oděvy.	Použijte tekuté prací prášky určené pro jemné oděvy. Vlněné a hedvábné oděvy je nutno prát ve speciálních přípravcích na vlnu.

4.3 Obsluha spotřebiče

4.3.1 Ovládací panel



1 - Tlačítko volby programu (horní poloha zapnuto/vypnuto)

2 - Displej

3 - Tlačítko Odložený Start

4 - Ukazatel průběhu programu

5 - Tlačítko Start/Pauza

6 - Tlačítko pomocných funkcí 3

7 - Tlačítko pomocných funkcí 2

8 - Tlačítko pomocných funkcí 1

9 - Tlačítko nastavení rychlosti otáček

10 - Tlačítko nastavení teploty

4.3.2 Příprava zařízení

1. Zkontrolujte, zda jsou hadice pevně připojeny.
2. Zapojte pračku do sítě.
3. Zcela otevřete kohoutek.
4. Vložte do spotřebiče prádlo.
5. Přidejte prací prášek a aviváž.

4.3.3 Výběr programu a typy pro praní

1. Zvolte program vhodný pro typ, množství a míru znečištění prádla v souladu s "Tabulkou programů a spotřeby" a tabulkou teplot uvedenou níže.
2. Tlačítkem Výběr programu vyberte požadovaný program.

Určující hodnoty pro programy Syntetika

	Náklad (kg)	Spotřeba vody (l)	Spotřeba energie (kWh)	Trvání programu (min) *	Zbývající obsah vlhkosti (%) ** ≤ 1000 rpm	Zbývající obsah vlhkosti (%) ** > 1000 rpm
Syntetika 60	2,5	62	1,15	105/140	45	40
Syntetika 40	2,5	60	0,70	105/140	45	40

* Na displeji se Vám zobrazí se délka programu praní, které jste si vybrali. Je normální, že dochází k rozdílu mezi časem zobrazeným na displeji a skutečným časem praní.


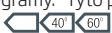

** Hodnoty zbývajícího obsahu vlhkosti se mohou lišit v závislosti na vybrané rychlosti otáček.

4.3.4 Tabulka programů a spotřeby

Program °C		Náklad (kg)	Spotřeba vody (l)	Spotřeba energie (kWh)	Rychlost	Předpírka	Rychlé praní	Extra máchání	Teplota °C
Bavlna	90	5	79	1.95	1200	•	•	•	90
Bavlna	60	5	79	1.45	1200	•	•	•	90
Bavlna	40	5	76	0.95	1200	•	•	•	90
Bavlna Eco	60**	5	40,3	0.765	1200				60
Bavlna Eco	60**	2.5	31	0.560	1200				60
Bavlna Eco	40**	2.5	31	0.560	1200				60
Syntetika	60	2.5	62	1,15	1200	•	•	•	60
Syntetika	40	2.5	60	0.70	1200	•	•	•	60
Express / Express 14	90	5	60	1.80	1200		•		90
Express / Express 14	60	5	60	0.90	1200		•		90
Express / Express 14	30	5	58	0.20	1200		•		90
Express / Express 14 + Rychlé praní	30	2	40	0.10	1200		•		30
Mix 40	40	3	65	0.75	800	•	•		40
Vlna / Ruční praní	40	1.5	45	0.40	1200			•	40
Jemné	30	2.5	48	0.65	1200				40
Péřové oblečení	60	1.5	70	1.10	1000			•	60
Outdoor / Sport	40	2.5	44	0.45	1200	•			40
Tmavé / Jeans	40	2	70	0.75	1200	•			40
Košile	60	2.5	55	1.10	800	•	•		60
Spodní prádlo	30	1	52	0.25	1000				30
Hygiene	90	5	99	2.05	1200				20-90
DrumClean	90	-	68	2.00	600				90

• : Lze zvolit

** : Energeticky program (EN 60456 ver:3)

	** „Bavlna Eco 40°C a Bavlna Eco 60°C jsou standardní programy.“ Tyto programy jsou známé jako standardní programy na bavlnu na 40°C a 60°C a zobrazí se na panelu  .
	Spotřeba vody a energie se může lišit od údajů v tabulce podle tlaku vody, tvrdosti a teploty vody, teploty okolí, typu a množství prádla, volby pomocných funkcí a rychlosti ždímnání a výkyvů v přírodním napětí. Na displeji výrobku vidíte při volbě pracího programu dobu trvání daného programu. V závislosti na množství prádla v pračce se může čas zobrazený na displeji a doba trvání pracího cyklu lišit až o 1 - 1,5 hodiny. Doba trvání se ihned po zahájení pracího cyklu začne aktualizovat. Pomocné funkce v tabulce se mohou lišit podle modelu vaší pračky.

4.3.5 Hlavní programy

Podle typu látky použijte následující hlavní programy.

- **Bavlna**

V tomto programu můžete prát odolnější bavlněné prádlo (povlečení, ložní prádlo, ručníky, župany, spodní prádlo, atd.). Při stisknutí klávesy rychlého praní se doba programu výrazně zkrátí, ale prací výkon je zajištěn intenzivním praním. Není-li zapnuta funkce rychlého praní, je zajištěn maximální výkon praní a máchání i pro silně zašpiněné prádlo.

- **Syntetika**

V tomto programu můžete prát prádlo, jako jsou košile, halenky, syntetické/bavlněné tkaniny, atd. Doba trvání programu je výrazně kratší a je zajištěno praní s vysokým výkonem. Není-li zapnuta funkce rychlého praní, je zajištěn maximální výkon praní a máchání i pro silně zašpiněné prádlo.

- **Vlna / Ruční praní**

Slouží k praní vlněného / jemného prádla. Zvolte vhodnou teplotu podle údajů na oblečení. Vaše prádlo se vyperá velmi jemnými pohyby, aby nedošlo k jeho poškození.



„Prací cyklus pro vlnu této pračky byl schválen společností The Woolmark Company pro praní vlněných výrobků, které lze prát v pračce, za předpokladu, že budou dodrženy pokyny pro praní uvedené na etiketě všité uvnitř oděvu a pokyny výrobce této pračky, M0000.“
„Ve Spojeném království, Irsku, Hong Kongu a v Indii je obchodní značka Woolmark certifikační obchodní značkou.“

4.3.6 Další programy

Pro zvláštní případy nabízí stroj další programy.



Další programy se mohou lišit podle modelu vaší pračky.

- **Bavlna Eco**

Použijte k vyprání běžně znečištěného bavlněného a lněného oblečení. I když pere déle než všechny ostatní programy, poskytuje vysoké úspory vody a energie. Skutečná teplota vody se může od uvedené teploty praní lišit. Při praní menšího množství prádla (např. ½ kapacity nebo méně) se délka jednotlivých fází programu automaticky zkrátí. V takovém případě se může spotřeba vody a energie o něco zvýšit, za předpokladu využití ekonomického praní.

- **Hygiene (Dětské prádlo)**

Jedná se o dlouhý program, který můžete použít pro prádlo vyžadující hygienické praní při vysokých teplotách s intenzivním a dlouhým pracím cyklem. Vysoká úroveň hygieny je zajištěna díky dlouhému působení vysoké teploty a dodatečnému máchání.

- **Jemné**

V tomto programu můžete prát jemné prádlo, například bavlněné/syntetické pletené oblečení nebo punčochy. Pere s jemnějšími pohyby. Praní prádla, u kterého chcete chránit barvy, buď na 20 stupňů nebo zvolením studeného praní.

- **Express / Express 14'**

Pomocí tohoto programu se pere mírně zašpiněné nebo čisté bavlněné prádlo v krátkém čase. Při výběru funkce rychlého praní lze délku trvání programu snížit až o 14 minut. Když vyberete funkci rychlého praní, lze prát maximálně 2 (dva) kg prádla.

- **Tmavé / Jeans**

Použijte tento program k ochraně barvy oděvů tmavé barvy nebo riflí. Nabízí vysokou účinnost praní díky speciálnímu pohybu bubny i při nízké teplotě. Na tmavé prádlo doporučujeme používat tekutý prášek nebo prášek na vlnu. Neperte jemné prádlo obsahující vlnu, atd.

- **Mix 40**

Tento program použijte k praní bavlněného a syntetického prádla bez třídění.

- **Košile**

Tento program se používá k společné praní košil vyrobených z bavlny, syntetických a smíšených syntetických tkanin. Omezuje se mačkání. Když se vybere funkce rychlého praní, spustí se algoritmus předběžného ošetření.

• Naneste přípravek pro předprání přímo na své oděvy nebo jej přidejte spolu s pracím prostředkem, když se pračka začne plnit vodou z hlavní příhrádky. Tak je možné dosáhnout stejného výkonu, kterého dosáhnete při běžném praní, v mnohem kratším čase. Zvyšuje se tak životnost oblečení.

- **Outdoor / Sport**

Tento program slouží pro praní sportovních a outdoorových oděvů, které obsahují směs bavlny/syntetických vláken s vodou odpuzující vrstvou, jako je GORE-TEX, atd. Vaše oděvy se budou prát šetrně díky speciálním rotačním pohybům.

• Spodní prádlo

Pomocí tohoto programu můžete prát jemné prádlo, které je určeno pro ruční praní a jemné dámské spodní prádlo. Menší množství oděvů se musí prát v síťce. Háčky, knoflíky, zipy, apod. musí být zapnuté.

• Pěrové oblečení

Pomocí tohoto programu se perou kabáty, vesty, bundy, apod. obsahující peří s visačkou „Praní v pračce“. Díky speciálnímu pohybu při praní je zajištěno, že se voda dostane i do mezer mezi peřím.

4.3.7 Zvláštní programy

Pro konkrétní aplikace můžete použít jakýkoli z následujících programů.

• Máchání

Použije k oddělenému máchání nebo škrobení.

• Odštědování + Vypouštění

Můžete použít tuto funkci pro odstranění vody z oděvu a vypouštění vody z pračky.

Před volbou tohoto programu zvolte požadovanou rychlost otáček a stiskněte tlačítko „Start/Pauza“.

Nejdříve přístroj vyčerpá vodu uvnitř. Pak prádlo vyždímá při nastavených otáčkách a odčerpá vodu z prádla.

Pokud si přejete jen odčerpát vodu bez vyždímání, zvolte program Odčerpát + ždímat a pak zvolte funkci Bez ždímání pomocí tlačítka pro nastavení otáček ždímání. Stiskněte tlačítko Start / Pauza.



Pro jemné prádlo používejte nižší otáčky.

4.3.8 Výběr teploty

Kdykoli zvolíte nový program, zobrazí se na ukazateli teploty teplota předpokládaná pro daný program.

Pro snížení teploty stiskněte znovu tlačítko nastavení teploty. Teplota bude postupně klesat. Když se zvolí praní za studena, kontrolka teploty se nerozsvítí.



Pokud program nedosáhne kroku pro ohřívání, můžete změnit teplotu bez přepínání stroje do režimu Pauza.

4.3.9 Volba rychlosti ždímání

Kdykoli zvolíte nový program, zobrazí se na ukazateli rychlosti otáček doporučené otáčky ždímání pro zvolený program.

Rychlost otáček snížíte tlačítkem pro nastavení otáček ždímání. Rychlost otáček se postupně snižuje.

Potom se na displeji, v závislosti na modelu produktu, zobrazí možnosti „Pozastavit máchání“ a „Žádné ždímání“. Pokud se zvolí „Bez ždímání“, kontrolka máchání se nezapne.

Podržet máchání

Pokud nechcete vyjmout prádlo okamžitě po skončení programu, můžete použít funkci podržet máchání a ponechat prádlo ve vodě po posledním máchání, abyste zabránili pomačkání vašich oděvů bez přítomnosti vody. Stiskněte tlačítko Start/Pauza po tomto procesu, pokud chcete vypustit vodu bez ždímání prádla.

Program se znovu obnoví a dokončí po vyčerpání vody.

Pokud chcete vyždímát prádlo, které zůstalo ve vodě, zvolte otáčky ždímání a stiskněte tlačítko Start/Pauza.

Program bude pokračovat. Voda se odčerpá, prádlo vyždímá a program skončí.



Pokud program nedosáhne kroku pro ždímání, můžete změnit otáčky bez přepínání stroje do režimu Pauza.

4.3.10 Volba pomocné funkce

Před spuštěním programu zvolte požadované pomocné funkce. Můžete zvolit pomocné funkce, které jsou vhodné pro běžící program, aniž byste stiskli tlačítko Start/Pauza, když je zařízení v provozu. Za tímto účelem musí být zařízení v kroku před pomocnou funkcí, kterou chcete zvolit či zrušit.

Pokud pomocnou funkci nelze zvolit nebo zrušit, kontrolka příslušné pomocné funkce třikrát blikne jako upozornění uživatele.



Pokud před spuštěním stroje zvolíte druhou pomocnou funkci, která je v rozporu s první funkcí, první zvolená funkce se zruší a aktivní zůstane druhá pomocná funkce.

Pomocnou funkci neslučitelnou s programem nelze zvolit. (Viz „Tabulka programů a spotřeby“)

Tlačítka pomocných funkcí se mohou lišit podle modelu stroje.

4.3.10.1 Pomocné funkce

• Předpírka

Předpírka se hodí pro silně ušpiněné prádlo. Bez předpírky šetříte energii, vodu, prací prášek a čas.



Předpírka bez pracího prášku se doporučuje pro závěsy a záclony.

• Rychlé prání

Když vyberete tuto funkci, délka trvání konkrétního programu se zkrátí o 50 %.

Díky optimalizovaným krokům prání je zajištěna vysoká mechanická účinnost a optimální spotřeba vody, je dosaženo vysokého pracího výkonu i při kratší době prání.



Když zvolíte tuto funkci, vložte do pračky jen polovinu maximální náplně prádla uvedené v tabulce programů.

• Extra máchání

Tato funkce umožňuje další proplachování kromě toho, které se provede po hlavním prání. Tak se snižuje nebezpečí, že citlivá pokožka (dětí, alergií, atd.) bude ovlivněna zbytky pracího prášku na prádle.

4.3.10.2 Výběr funkce/programu stisknutím klávesy na 3 sekundy

• Čištění bubnu (DrumClean) 3"

Pro výběr programu stiskněte klávesu pomocné funkce 1 a podržte ji po dobu 3 sekund.

Používejte pravidelně (jednou za 1-2 měsíce), abyste vyčistili bubnen a zajistili tak požadovanou hygienu. Tento program používejte, když je pračka úplně prázdná. Chcete-li dosáhnout lepších výsledků, nasypejte do přihrádky pro prací prostředek č. „2“ odstraňovač vodního kamene. Když program skončí, nechejte dveře pračky pootevřené, aby pračka vyschla.



Toto není prací program. Jde o program údržby.

Program nespouštějte, pokud je něco v pračce. Pokud tak učiníte, výrobek zjistí, že je naplněn a přeruší program.

• Dětská pojistka 3"

Pomocí funkce Dětský zámek zabráníte dětem, aby si hrály se strojem. Tak můžete předejít změnám v aktuálním programu.



Pokud je knoflík pro výběr programu otočen, když je dětský zámek aktivní, na displeji se zobrazí „Con“. Dětský zámek neumožňuje provádět žádné změny v programech a zvolené teplotě, rychlosti a pomocných funkcích.

I když zvolíte jiný program tlačítkem volby programu, zatímco je dětský zámek aktivní, předem zvolený program bude probíhat i nadále.

Spuštění dětského zámku:

2. Stiskněte a podržte tlačítko pomocné funkce po dobu 3 sekund. Na displeji se zobrazí „C03“, „C02“, „C01“, pokud jsou tlačítka stisknuta po dobu 3 sekund. Poté, estliže kontrolky tlačítka pomocné funkce 2 blikají, se na displeji objeví „Con“, což znamená, že je aktivovaný dětský zámek. Pokud stisknete jakékoli tlačítko nebo otočíte knoflíkem pro výběr programu, když je dětský zámek aktivní, na displeji se zobrazí to samé.

Vypnutí dětského zámku:

Zatímco je program spuštěný, stiskněte klávesu pomocné funkce 2 a podržte ji po dobu 3 sekund. Na displeji se zobrazí „C03“, „C02“, „C01“, pokud jsou tlačítka stisknuta po dobu 3 sekund. Poté, jestliže kontrolky tlačítka pomocné funkce 2 blikají, se na displeji objeví „COF“, což znamená, že je deaktivovaný dětský zámek.



Kromě výše uvedeného způsobu můžete vypnout dětský zámek tak, že přepnete tlačítko volby programu do polohy Zapnout/Vypnout, když neběží žádný program, a zvolíte jiný program.

Dětský zámek není deaktivovaný po výpadku elektrické energie nebo pokud je přístroj odpojený ze zásuvky.

4.3.11 Odložený start

Pomocí funkce odloženého startu je možné odložit spuštění programu až o 19 hodin. Čas odloženého startu může být navyšován po 1 hodině.



Když nastavujete odložený čas, nepoužívejte tekutý prací prášek! Hrozí riziko pošpinění oděvů.

1. Otevřete vkladací dveře, vložte prádlo, čistící prostředek, atd.

2. Vyberte prací program, teplotu, rychlost ždímání a je-li třeba i doplňující funkce.
3. Zvolte požadovaný čas stiskem tlačítka pro odložený start.
4. Stiskněte tlačítka Start / Pauza. Čas odloženého startu, který jste nastavili, je zobrazen. Spustí se odpočítávání odloženého startu. Symbol „_“ vedle času odloženého startu se na displeji pohybuje nahoru a dolů.



Během odpočítávání lze vložit další prádlo.

5. Na konci odpočítávání se zobrazí trvání zvoleného programu. „_“ zmizí a spustí se zvolený program.

Změna doby pro odložený start

Pokud chcete změnit čas během odpočítávání:

1. Stiskněte tlačítka Odložený start. Čas se prodlouží o hodinu každým stisknutím tlačítka.
2. Pokud chcete zkrátit čas odloženého startu, opakovaně stiskávejte tlačítka Odložený start, dokud se na displeji nezobrazí požadovaný čas odloženého startu.

Zrušení funkce odloženého startu

Pokud chcete stornovat odpočítávání zpožděného spuštění a spustit program okamžitě:

1. Nastavte dobu odloženého startu na nulu nebo otočte knoflík pro výběr programu na jakýkoli program. Tím se zruší funkce odloženého startu. Trvale bliká kontrolka Konec/Storno.
2. Pak zvolte program, který chcete spustit.
3. Stiskněte tlačítka Start/Pauza, program se spustí.

4.3.12 Spuštění programu

1. Stiskněte tlačítka Start/Pauza, program se spustí.
2. Po spuštění programu se rozsvítí kontrolka pro sledování programu.



Pokud se nespustí žádný program nebo nestisknete žádné tlačítka do 1 minuty během procesu volby programu, zařízení se přepne do režimu pauzy a sníží se hladina osvětlení, teploty, rychlosti a ukazatele dveří. Další kontrolky a světla zhasnou. Jakmile otočíte tlačítka volby programu nebo stisknete jakékoli tlačítka, kontrolky a ukazatele se znovu rozsvítí.

4.3.13 Postup programu

Postup spuštěného programu můžete sledovat z ukazatele sledování programu. Na začátku každého programového kroku se rozsvítí příslušná kontrolka a světlo dokončeného kroku zhasne. Můžete změnit pomocné funkce, rychlost a teplotu bez zastavování programu, zatímco je program v chodu. Za tímto účelem musí proběhnout plánovaná změna v kroku po probíhajícím programovém kroku. Pokud změna není kompatibilní, příslušné kontrolky třikrát bliknou.



Pokud zařízení neprojde do kroku ždímání, může být aktivní funkce pozastavení máchání nebo se může aktivovat systém automatické detekce nevyváženosti nákladu z důvodu nerovnoměrného rozmístění prádla v pračce.

4.3.14 Zámek vkladacích dveří

U pračky je k dispozici uzamykací systém, který brání otevření plnicích dvířek v případě, že je uvnitř vysoká hladina vody.

Kontrolka dvířek začne blikat, pokud stroj přepnete do režimu Pauzy. Stroj zkontroluje hladinu vody uvnitř. Pokud je hladina vhodná, svítí kontrolka dveří vytrvale 1-2 minuty a vkladací dvířka je možno otevřít. Pokud je hladina nevhodná, kontrolka dveří zhasne a vkladací dveře nelze otevřít. Pokud musíte otevřít vkladací dveře, zatímco je zhasnutá kontrolka, musíte zrušit aktuální program. Viz „Stornování programu“

4.3.15 Změna volby po spuštění programu

Přepnutí pračky do režimu pauzy

Stiskem tlačítka „Start/Pauza“ přepnete stroj do režimu pauzu, zatímco je program spuštěný. Kontrolka kroku, v němž se zařízení právě nachází, začne blikat na ukazateli programů, což znamená, že stroj byl přepnut do režimu pauzy.

Když je možné otevřít dveře, kontrolka Dveře se také rozsvítí kromě kontrolky kroku programu.

Změna pomocné funkce, otáček a teploty

Podle toho, jaký krok program dosáhl, můžete zrušit nebo vybrat pomocné funkce; viz "Volba pomocných funkcí". Viz "Volba pomocné funkce".

Rovněž můžete změnit nastavení rychlosti a teploty. Viz, "Výběr rychlosti" a "Výběr teploty".



Pokud není povolena žádná změna, příslušná kontrolka 3 krát zabliká.

Přidávání nebo vydávání prádla

1. Stiskněte tlačítko „Start/Pauza“ pro přepnutí pračky do režimu Pozastavení. Kontrolka sledování programu, z něhož bylo zařízení přepnuto do režimu pauzy, bude blikat.
2. Počkejte, až bude možné otevřít dveře.
3. Otevřete dveře a přidejte nebo vyndejte prádlo.
4. Zavřete dveře.
5. Proveďte změny pomocných funkcí, teploty a nastavení otáček podle potřeby.
6. Stiskněte tlačítko „Start/Pauza“, pračka se spustí.

4.3.16 Zrušení programu

Chcete-li stornovat program, otočte tlačítko volby programu pro volbu jiného programu. Předchozí program se stornuje. Kontrolka Konec/Storno bude trvale svítit na znamení zrušení programu.

Vaše pračka ukončí program, když otočíte tlačítko volby programu; nedojde však k odčerpání vody uvnitř. Když zvolíte a spustíte nový program, nově zvolený program se spustí podle toho, v jakém kroku byl předchozí program zrušen. Může například nabrat více vody nebo pokračovat v praní s vodou uvnitř.



Podle toho, v jakém kroku byl program zrušen, můžete znovu vložit prací prášek a aviváž pro program, který jste zvolili nově.

4.3.17 Konec programu

Na displeji se zobrazí „Konec“ na konci programu.

1. Počkejte, dokud nebude světlo dvířek pračky stabilně svítit.
2. Stiskněte tlačítko Zap/Vyp, abyste přístroj vypnuli.
3. Vyjměte prádlo a zavřete dvířka pračky. Vaše pračka je připravena pro další prací cyklus.

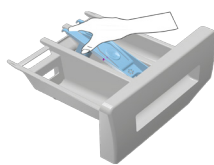
4.3.18 Funkce vaší pračky "Pohotovostní režim".

Po zapnutí vaší pračky pomocí tlačítka Zap./Vyp., není-li spuštěn žádný program nebo není-li proveden žádný jiný postup nebo není-li provedena žádná akce zhruba do 2 minut od ukončení vybraného programu, vaše pračka se automaticky přepne do úsporného režimu. Jas kontrolky se sníží. Má-li váš produkt displej, na kterém se zobrazí délka trvání programu, tento displej se vypne. Pokud otočíte kolečkem Volba programu nebo stisknete libovolné tlačítko, kontrolky se přepnou do předchozího stavu. Výběry provedené při ukončení účinnosti energie se mohou změnit. Před spuštěním programu zkontrolujte správnost svých výběrů. V případě potřeby proveďte nastavení znovu. Toto není chyba.

5 Údržba a čištění

Životnost výrobku se prodlouží a časté problémy se ani nevyskytnou, pokud provádíte pravidelné čištění.

5.1 Čištění přihrádky na prostředek



Přihrádku na prací prostředek čistěte v pravidelných intervalech (každé 4-5 prací cyklů), jak je zobrazeno níže, abyste zabránili nahromadění práškového pracího prostředku včas.

- 1 Zvedněte zadní část sifonu a vyjměte jej podle obrázku.
- 2 Umyjte přihrádku a sifon dostatečným množstvím vlažné vody v umyvadle. Použijte ochranné rukavice nebo použijte vhodný kartáč, abyste se nedotýkali zbytků v přihrádce během čištění.
- 3 Až provedete výše uvedený postup čištění, vraťte sifon zpět na místo a zatlačte jeho přední část dolů, aby se zachytily pojistné nápadky.



Pokud se v prostoru pro aviváž začne hromadit více než normální množství směsice vody a aviváže, je nutné sifon vyčistit.

5.2 Čištění vkládacích dvířek a bubnu

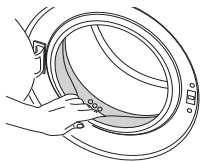
Zbytky aviváže, pracího prášku a nečistot se mohou nahromadit v pračce a mohou způsobovat nepříjemný zápach a nekvalitní praní. Abyste tomu předešli, použijte program čištění bubnu. Pokud váš výrobek neobsahuje program čištění bubnu, použijte program Bavlna-90 a zvolte pomocné funkce Více vody nebo Extra máchání. Program spouštějte bez prádla. Než spustíte program, vložte max. 100 g prášku proti vodnímu kameni do prostoru pro hlavní praní (přihrádka č. 2). Pokud je přípravek proti vodnímu kameni v podobě tablety, vložte jen jednu tabletu do prostoru č. 2. Vnitřek vysušte čistým hadříkem, jakmile program skončí.



Proces čištění bubnu opakujte každé 2 měsíce.



Použijte přípravek proti vodnímu kameni vhodný pro pračky.



Po každém prání zkontrolujte, zda v bubnu nezůstaly žádné cizí látky. Pokud se zablokují otvory ve spodní části uvedené na obrázku, odstraňte jejich zablokování párátkem.



Cizí kovové předměty způsobí skvrny od rzi na bubnu. Skvrny na povrchu bubnu odstraňte čistidly na nerezavějící ocel. Nikdy nepoužívejte ocelovou vlnu nebo drátěnku.



VAROVÁNÍ: Nikdy nepoužívejte houbičky nebo hrubé materiály. Ty by mohly poškodit lakované a plastové povrchy.

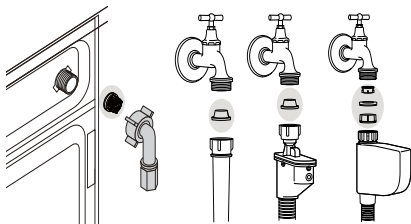
5.3 Čištění pračky a ovládacího panelu

Pračku umývejte mýdlovým roztokem nebo nekorozivním jemným gelovým čistidlem a usušte měkkým hadříkem.

Ovládací panel čistěte jen měkkým a navlhčeným hadříkem.

5.4 Čištění vstupního filtru vody

Na konci každého vstupního ventilu na zadní straně stroje je filtr stejně jako na konci každé přívodní hadice v místě připojení ke kohoutku. Tyto filtry brání ve vstupu cizích předmětů a nečistoty z vody do pračky. Filtry je nutné vyčistit, když se usínají.



- 1 Zavřete kohoutky.
- 2 Sejměte matice hadic pro přívod vody pro přístup k filtrům na vstupních vodovodních ventilech. Vyčistěte je vhodným kartáčem. Když jsou filtry hodně špinavé, můžete je vytáhnout kleštěmi a vyčistit.
- 3 Vyměňte filtry na plochem konci přívodních hadic společně s těsněním a vyčistěte je důkladně pod tekoucí vodou.
- 4 Vraťte těsnění a filtry opatrně zpět na místa a utáhněte matice hadic rukou.

5.5 Odčerpání zbytkové vody a čištění filtru čerpadla

Filtrační systém vaší pračky brání tomu, aby lopatky čerpadla při odčerpávání vody zablokovaly předměty jako knoflíky, mince a části látky. Voda se pak odčerpá bez problémů a životnost čerpadla se prodlouží.

Pokud vaše pračka neodčerpává vodu, může být ucpán filtr čerpadla. Filtr je nutno čistit při zanesení nebo každé 3 měsíce. Před čištěním filtru čerpadla je nutné odčerpat vodu.

Navíc, před přepravou stroje (např. při stěhování) nebo v případě zamrznutí vody může být nutné vyčerpat veškerou vodu.



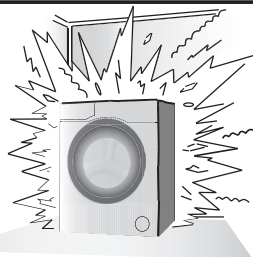
VAROVÁNÍ: Pokud se produkt nepoužívá, kohoutek vypněte, odpojte napájecí hadici a odčerpajte vodu ze spotřebiče, abyste tak předešli možnému zamrznutí v místě instalace.



VAROVÁNÍ: Po každém použití zavřete přívod vody ke spotřebiči.



VAROVÁNÍ: Cizí předměty, které zůstanou ve filtru čerpadla, mohou poškodit váš přístroj nebo způsobit potíže s hlučností.



Pro vyčištění špinavého filtru a odčerpání vody:

1 Odpojte pračku ze sítě.



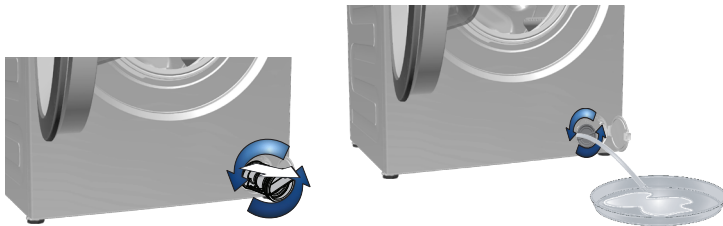
VAROVÁNÍ: Teplota vody v pračce může vystoupat až na 90 °C. Aby nedošlo k popálení, je nutno čistit filtr poté, co voda v pračce ochladne.



2 Otevřete víčko filtru.

3 Některé z našich výrobků jsou vybaveny nouzovou výpustnou hadicí, některé ne. Dodržujte následující kroky pro vypuštění vody.

Vypouštění vody u přístroje s hadicí pro nouzové vypouštění vody:



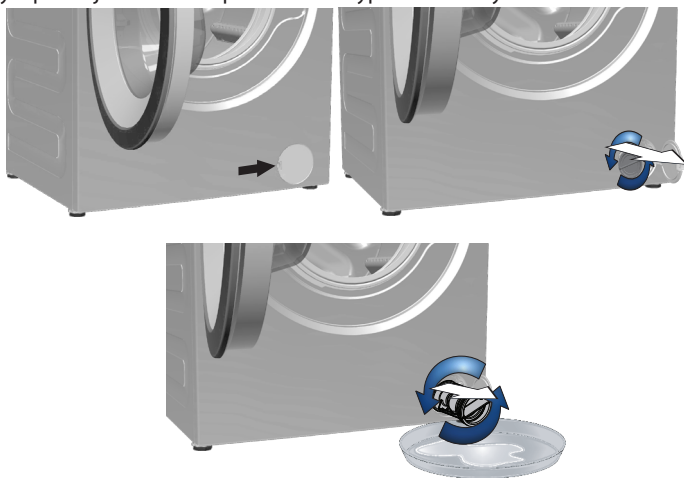
a Vytáhněte nouzovou odpadní hadici z jejího umístění

b Na konec hadice připravte velkou nádobu. Odčerpajte vodu do nádoby tak, že vytáhnete zátku na konci hadice. Když je nádoba plná, zablokujte výstup hadice znovu zátkou. Po vyprázdnění nádoby opakujte tento postup pro úplné vyčerpání vody z přístroje.

c Po vyčerpání vody uzavřete konec znovu zátkou a upevněte hadici na místo.

d Otočte filtr čerpadla a vyjměte jej.

Vypouštění vody u přístroje bez hadice pro nouzové vypouštění vody:



a Umístěte velkou nádobu před filtr, abyste do ní zachytili vodu vytékající z filtru.

b Povolte filtr čerpadla (doleva), dokud voda nezačne vytékat. Nasměrujte vytékající vodu do nádoby umístěné před filtrem. Rozlitou vodu můžete zachytit pomocí hadru.

c Když v přístroji nezbyvá žádná voda, vyjměte filtr ven tak, že jím budete otáčet.

4 Vyčistěte zbytky uvnitř filtru i látky kolem turbíny, pokud tam nějaké jsou.

5 Zkontrolujte filtr.

6 Pokud se víčko filtru skládá ze dvou kusů, zavřete víčko filtru stiskem výčnělky. Pokud je z jednoho kusu, nejprve umístěte výčnělky do dolní části a poté zatlačte na horní část, abyste je uzavřeli.

6 Technické parametry

Shoda se směrnicí Komise (EU) č. 1061/2010	
Jméno dodavatele nebo obchodní známka	Beko
Jméno modelu	WRE 5612 CS BWW
Jmenovitá kapacita (kg)	5
Třída energetické účinnosti / Od A+++ (nejvyšší účinnost) po D (nejnižší účinnost)	A++
Roční spotřeba energie (kWh) ⁽¹⁾	148
Spotřeba energie při standardním programu bavlna 60 °C při plné zátěži (kWh)	0.765
Spotřeba energie při standardním programu bavlna na 60°C při částečném naplnění (kWh)	0.560
Spotřeba energie při standardním programu bavlna 40 °C při částečné zátěži (kWh)	0.560
Spotřeba energie v režimu vypnuto (W)	0.25
Spotřeba energie v režimu „ponecháno v zapnutém stavu“ (W)	1.00
Roční spotřeba vody (l) ⁽²⁾	7699
Třída účinnosti odstředování / Od A (nejvyšší účinnost) po G (nejnižší účinnost)	B
Maximální otáčky ždímání (ot/min)	1200
Zbývající obsah vlhkosti (%)	53
Standardní program na bavlnu ⁽³⁾	Bavlna Eco 60 °C a 40 °C
Délka programu při standardním programu bavlna 60°C při plné zátěži (min)	190
Délka programu při výběru standardního programu na bavlna na 60°C při částečném naplnění (min.)	170
Délka programu při standardním programu bavlna 40°C při částečné zátěži (min)	170
Délka režimu „ponecháno v zapnutém stavu“ (min)	N/A
Vzduchem šířené akustické emise při praní / ždímání (dB)	61/76
Zabudované	Non
Jmenovitá kapacita (kg)	5
Výška (cm)	84
Šířka (cm)	60
Hloubka (cm)	41.5
Čistá hmotnost (±4 kg.)	56
Jednoduchý přívod vody / Dvojitý přívod vody	• / -
• K dispozici	
Elektrický příkon (V/Hz)	230 V / 50Hz
Celkový proud (A)	10
Celkový výkon (W)	1550
Woolmark №	M - 14022
⁽¹⁾ Spotřeba energie na základě 220 standardních pracích cyklů pro programy bavlna na 60°C a 40°C při plném a částečném naplnění a spotřeba při úsporném režimu. Skutečná spotřeba energie závisí na způsobu používání spotřebiče.	
⁽²⁾ Spotřeba vody na základě 220 standardních pracích cyklů pro programy bavlna na 60°C a 40°C při plném a částečném naplnění. Skutečná spotřeba vody závisí na způsobu používání spotřebiče.	
⁽³⁾ „Standardní program bavlna na 60°C“ a „standardní program bavlna na 40°C“ jsou standardní programy a informace k nim naleznete na štítku a nálepkách a tyto programy jsou vhodné pro praní běžně znečištěného bavlněného prádla a jde o neúčinnější programy co do kombinace spotřeby energie a vody.	
Technické parametry se mohou změnit bez předchozího upozornění, za účelem zvyšování kvality výrobku.	

7 Odstraňování potíží

Program nelze spustit nebo zvolit.

- Pračka se přepla do režimu vlastní obrany vlivem závady na přívodu (například napětí, tlak vody, atd.). >>> Chcete-li stornovat program, otočte tlačítko volby programu pro volbu jiného programu. Předchozí program se stornuje. (viz „Zrušení programu“)

Voda v pračce.

- Ve výrobku mohla zbýt trocha vody z důvodu procesů kontroly kvality ve výrobě. >>> Nejde o závadu; voda není pro přístroj škodlivá.

Přístroj vibruje nebo je hlučný.

- Stroj možná stojí nevyváženě. >>> Upravte výšku nožek pro vyrovnání stroje.
- Do filtru čerpadla možná pronikl tvrdý předmět. >>> Vyčistěte filtr čerpadla.
- Neodstranili jste bezpečnostní šrouby pro přepravu. >>> Odstraňte přepravní bezpečnostní šrouby
- V pračce je možná příliš málo prádla. >>> Přidejte do pračky více prádla.
- Stroj je možná příliš naplněn prádlem. >>> Vyjměte část prádla ze stroje a rozložte prádlo rukou tak, abyste je rovnoměrně rozprostřeli po zařízení.
- Stroj se možná opírá o tvrdý předmět. >>> Zkontrolujte, zda se zařízení o nic neopírá.

Stroj se zastaví krátce po spuštění programu.

- Stroj se může dočasně zastavit kvůli nízkému napětí. >>> Jakmile se napětí vrátí na normální úroveň, začne znovu pracovat.

Časovač programu neprovádí odpočítávání. (U modelů s displejem)

- Časovač se mohl zastavit během napouštění vody. >>> Ukazatel časovače nebude odpočítávat, dokud stroj nenabere dostatečné množství vody. Pračka vyčkává na dostatečné množství vody, aby se předešlo nesprávným výsledkům praní vlivem nedostatečného množství vody. Ukazatel časovače pak obnoví odpočítávání.
- Časovač se mohl zastavit během ohřívání. >>> Ukazatel časovače neprovede odpočítávání, dokud stroj nedosáhne zvolené teploty.
- Časovač se mohl zastavit během ždímání. >>> Systém automatické detekce nevyváženého nákladu se mohl spustit z důvodu nerovnoměrného rozložení prádla v bubnu.
- Přístroj se nepřepne na ždímání, když prádlo není rovnoměrně rozloženo v bubnu, brání se tím poškození stroje a jeho okolí. Prádlo znovu rozložte a opakujte ždímání.

Z přihrádky na prášek vytéká pěna.

- Použili jste příliš mnoho čisticího prostředku. >>> Namíchejte 1 lžičku aviváže a 1/2 litru vody a nalijte ji do zásuvky na hlavní praní v zásuvce na čisticí prostředek.
- Dejte prací prostředek do přístroje vhodný pro programy a maximální náplně uvedené v tabulce „Program a spotřeba“. Pokud používáte přídatné chemikálie (odstraňovače skvrn, bělidla atd.), snižte množství pracího prostředku.

Na konci programu zůstává prádlo vlhké

- Mohla se vytvořit nadměrná pěna a mohl se aktivovat systém automatické absorpce pěny následkem použití příliš velkého množství pracího prostředku. >>> Použijte doporučené množství pracího prostředku.
- Přístroj se nepřepne na ždímání, když prádlo není rovnoměrně rozloženo v bubnu, brání se tím poškození stroje a jeho okolí. Prádlo znovu rozložte a opakujte ždímání.



VAROVÁNÍ: Pokud problém neodstraníte, ačkoli jste použili pokyny v tomto oddíle, kontaktujte prodejce nebo zástupce autorizovaného servisu. Nikdy se nesnažte opravit nefunkční výrobek sami.

1 Dôležité pokyny pre bezpečnosť a životné prostredie

Táto časť obsahuje bezpečnostné pokyny, ktoré vám pomôžu chrániť sa pred rizikami zranenia osôb alebo poškodenia majetku. Nedodržanie týchto pokynov bude mať za následok stratu všetkých záruk.

1.1 Všeobecná bezpečnosť

- Tento výrobok môžu používať deti vo veku minimálne 8 rokov a osoby, ktorých telesné, zmyslové alebo duševné schopnosti neboli úplne vyvinuté alebo ktoré nemajú dostatok skúsenosti a znalosti iba za predpokladu, že sú pod dohľadom alebo sú preškolené o bezpečnom používaní výrobku a rizikách, ktoré z toho vyplývajú. Deti sa s výrobkom nesmú hrať. Deti nesmú nikdy vykonávať čistenie a údržbárske práce, pokiaľ nie sú pod dohľadom dospelého človeka. Deti mladšie ako 3 rokov sa musia udržiavať mimo dosahu, ak nie sú neustále pod dozorom.
- Výrobok nikdy nekladte na podlahu zakrytú kobercom. V opačnom prípade spôsobí nedostatočné prúdenie vzduchu pod prístrojom prehriatie elektrických súčiastok. Môže to spôsobiť problémy s vaším výrobkom.
- Ak má výrobok poruchu, nemali by ste ho používať, kým ho neopraví autorizovaný servisný technik. Existuje tu nebezpečenstvo úrazu elektrickým prúdom!
- Tento výrobok je navrhnutý tak, aby pokračoval v prevádzke po obnovení napájania v prípade výpadku elektriny. Ak chcete zrušiť tento program, pozrite si časť „Zrušenie programu“.
- Výrobok pripojte k uzemnenej zásuvke chránenej 16 A poistkou. Nezanedbajte to, aby uzemnenie vykonal kompetentný elektrikár. Naša spoločnosť nenesie žiadnu zodpovednosť za škody, ktoré vzniknú v dôsledku používania výrobku bez uzemnenia vykonaného v súlade s miestnymi predpismi.
- Prívod vody a vypúšťacie hadice musia byť bezpečne upevnené a musia zostať nepoškodené. V opačnom prípade hrozí riziko úniku vody.
- Pokiaľ je v bubne ešte voda, nikdy neotvárajte vstupné dvierka alebo neodstraňujte filter. Inak hrozí riziko zaplavenia a zranenia spôsobeného horúcou vodou.
- Vstupné dvierka neotvárajte na silu. Vstupné dvierka bude možné otvoriť len niekoľko minút po skončení pracieho cyklu. V prípade, že budete na vstupné dvierka vyvíjať silu, dvierka a uzamykací mechanizmus sa môžu poškodiť.
- Keď výrobok nepoužívate, odpojte ho zo siete.
- Výrobok nikdy neumývajte tak, že budete naň alebo doňho liatť vodu! Existuje tu nebezpečenstvo úrazu elektrickým prúdom!
- Zástrčky sa nikdy nedotýkajte mokrymi rukami! Nikdy neodpájajte výrobok ťahaním za kábel, vždy ťahajte tak, že uchopíte zástrčku.
- Používajte iba saponáty, zmäččovače a prísady, ktoré sú vhodné pre automatické práčky.
- Postupujte podľa pokynov uvedených na štítkoch odevov a na obaloch saponátov.
- Počas montáže, údržby, čistenia a opráv musí byť výrobok odpojený zo siete.
- Montáž a opravy vždy prenehajte autorizovanému servisnému technikovi. Výrobca nenesie žiadnu zodpovednosť za škody spôsobené postupmi, ktoré vykonali neoprávnené osoby.
- Ak je sieťový kábel poškodený, musí byť vymenený výrobcom, servisným strediskom alebo podobne kvalifikovanou osobou (najlepšie elektrikárom) alebo osobou, ktorú určil dovozca, aby sa predišlo možným rizikám.
- Umiestnite produkt na pevný, plochý a vodorovný podklad.
- Neumiestňujte prístroj na rohožku s dlhými vláknami alebo na podobné povrchy.
- Produkt neumiestňujte na vysoké plošiny ani do blízkosti stupňovitých podkladov.
- Neumiestňujte produkt na sieťový kábel.
- Nikdy nepoužívajte špongiu alebo drsné materiály. Poškodia farbené, chrómom potiahnuté a plastové povrchy.

1.2 Zamýšľané použitie

- Tento výrobok bol navrhnutý pre domáce použitie. Nie je vhodný na komerčné využitie a nesmiete ho používať na účely, na ktoré nie je určený.
- Výrobok je možné použiť len na pranie a pláchanie bielizne, ktorá je adekvátne označená.
- Výrobca nenesie žiadnu zodpovednosť za nesprávne používanie alebo prepravu.

1.3 Bezpečnosť detí

- Obalové materiály sú pre deti nebezpečné. Obalové materiály uchovávajte na bezpečnom mieste, mimo dosahu detí.
- Elektrické výrobky sú nebezpečné pre deti. Pokiaľ je výrobok v chode, udržiavajte deti mimo spotrebiča. Nedovoľte im manipulovať s výrobkom. Aby ste deťom zabránili v manipulácii s výrobkom, použite detskú poistku.
- Nezabudnite zatvoriť vstupné dvierka, keď opúšťate miestnosť, v ktorej sa výrobok nachádza.
- Všetky saponáty a prísady skladujte na bezpečnom mieste mimo dosahu detí tak, že zatvoríte kryt nádoby na saponát alebo utesníte obal saponátu.



Pri praní bielizne na vysokej teplote, sa nakladacie dvierka oteplili. Držte preto deti ďalej od nakladacích dvierok, kým sa pranie neskončí.

1.4 Informácie o obaloch

Obalové materiály výrobku sú vyrobené z recyklovateľných materiálov v súlade s našimi Národnými predpismi na ochranu životného prostredia.

Obalové materiály nelikvidujte spoločne s komunálnym alebo iným odpadom. Zaneste ich do zberného miesta obalových materiálov, ktoré je na to určené miestnymi úradmi.

1.5 Likvidácia starého výrobku

Tento výrobok bol vyrobený z vysoko kvalitných súčiastok a materiálov, ktoré sa dajú opätovne použiť a sú vhodné na recykláciu.

Preto výrobok po skončení jeho životnosti nelikvidujte spoločne s bežným komunálnym odpadom. Zaneste ho do zberného miesta na recykláciu elektrických a elektronických zariadení. Obráťte sa na miestne úrady, ak potrebujete zistiť, kde sa nachádza najbližšie zberné miesto. Recykláciou použitých výrobkov pomáhajte chrániť životné prostredie a prírodné zdroje. Za účelom ochrany detí odrežte kábel napájania a zlomte mechanizmus uzamknutia vkladacích dverí, aby bol pred likvidáciou produktu nefunkčný.

1.6 Dodržiavanie smernice WEEE



Tento produkt je v súlade so smernicou o odpadoch z elektrických a elektronických zariadení EÚ (2012/19/EÚ). Tento produkt obsahuje symbol triedeného odpadu pre odpadové elektrické a elektronické vybavenie (WEEE).





Tento produkt bol vyrobený z vysoko kvalitných častí a materiálov, ktoré môžu byť znovu použité a sú vhodné na recykláciu. Na konci životnosti odpad z produktu neodstraňujte s bežným odpadom z domácnosti ani s iným odpadom. Recyklujte ho v zbernom mieste určenom na recykláciu elektrického a elektronického vybavenia. Pre zistenie informácií o zberných miestach kontaktujte miestne úrady.

V súlade s Obmedzením používania niektorých nebezpečných látok v elektrických a elektrických zariadeniach

Tento produkt bol zakúpený v súlade so smernicou o odpadoch z elektrických a elektronických zariadení EÚ (2011/65/EÚ). Neobsahuje žiadne nebezpečné alebo zakázané materiály špecifikované smernicou.

2 Inštalácia

Ohľadom inštalácie výrobku sa obráťte na najbližšieho autorizovaného servisného technika. Aby ste pripravok pripravili na používanie, prečítajte si informácie v návode na obsluhu a uistite sa, že máte vhodný prívod elektriny, prívod vody z vodovodu a systémy vypúšťania vody skôr, ako zavoláte autorizovaného servisného technika. Ak nie sú, zavolajte kompetentného technika a inštalátora, aby vykonali všetky nevyhnutné opatrenia.

	Príprava miesta a elektroinštalácie, prívodu vody a odvádzania odpadovej vody na mieste montáže sú na zodpovednosť zákazníka.
	UPOZORNENIE: Montáž a elektrické pripojenia výrobku musia byť vykonané autorizovaným servisným technikom. Výrobca nenesie žiadnu zodpovednosť za škody spôsobené postupmi, ktoré vykonali neoprávnené osoby.
	UPOZORNENIE: Pred montážou vizuálne skontrolujte, či na výrobku nie sú žiadne závady. Ak sú, nenechajte ho namontovať. Poškodené výrobky predstavujú riziko pre vašu bezpečnosť.
	Uistite sa, že hadice prívodu vody a vypúšťania vody, ako aj sieťové káble nie sú preložené, prepichnuté, ani rozdrvené, keď umiestňujete výrobok na svoje miesto po montáži alebo po čistení.

2.1 Vhodné miesto na inštaláciu



- Umiestnite prístroj na pevnú podlahu. Neumiestňujte prístroj na rohožku s dlhými vláknami alebo na podobné povrchy.
- Celková hmotnosť plne naplnenej práčky a sušičky po umiestnení na seba dosahuje približne 180 kilogramov. Výrobok položte na pevnú a rovnú podlahu, ktorá má dostatočnú nosnosť!
- Neumiestňujte výrobok na sieťový kábel.
- Výrobok nemontujte na miesta, kde môže teplota klesnúť pod hodnotu 0 °C.
- Výrobok umiestnite minimálne 1 cm od okrajov ostatného nábytku.

2.2 Odstránenie obalovej výstuže

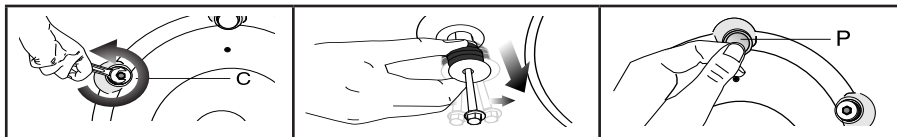




Nakloňte prístroj dozadu, aby ste odstránili obalovú výstuž. Obalovú výstuž odstráňte ťahaním pásky.

2.3 Odstránenie prepravných uzáverov





	UPOZORNENIE: Prepravné uzávery neodstráňte skôr, ako nevyberiete obalovú výstuž.
	UPOZORNENIE: Pred použitím práčky odstráňte prepravné bezpečnostné skrutky! Inak sa výrobok poškodí.

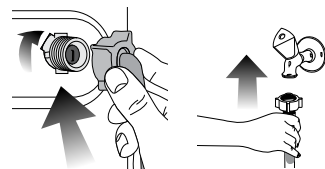
1. Vhodným skrutkovačom uvoľňujte všetky skrutky, pokiaľ sa neotáčajú voľne (C).
2. Jemným otáčaním demontujte prepravné bezpečnostné skrutky.
3. Umiestnite plastové kryty, ktoré sú dodávané vo vrecku s Návodom na obsluhu, do otvorov na zadnom paneli. (P)



	Prepravné bezpečnostné skrutky uskladnite na bezpečnom mieste pre opätovné použitie, keď budete potrebovať v budúcnosti práčku opäť presunúť.
	Výrobok nikdy nepremiestňujte bez náležite pripevnených prepravných bezpečnostných skrutiek na svojom mieste!

2.4 Pripojenie prívodu vody


	Pre prevádzku výrobku je nevyhnutné, aby tlak prívodu vody dosahoval hodnotu od 1 do 10 barov (0,1 – 1 MPa). Pre plynulý chod vášho prístroja je potrebné, aby z úplne otvoreného kohútika vyteklo za jednu minútu 10 – 80 litrov vody. Ak je tlak vody vyšší, pripojte ventil na zníženie tlaku.
	Ak idete používať výrobok s dvojitým prívodom vody ako zariadenie s jedným prívodom vody (studená), musíte namontovať dodávanú zátku na prívod horúcej vody skôr, ako výrobok použijete. (Vzťahuje sa na výrobky dodávané so skupinou slepej zátky.)
	UPOZORNENIE: Modely s jedným prívodom vody by nemali byť pripojené ku kohútiku s horúcou vodou. V takomto prípade sa môže bielizeň poškodiť alebo sa výrobok prepne do ochranného režimu a nebude fungovať.
	UPOZORNENIE: Na novom výrobku nepoužívajte staré alebo použité prívodné hadice na vodu. Mohli by spôsobiť škvrny na vašej bielizni.

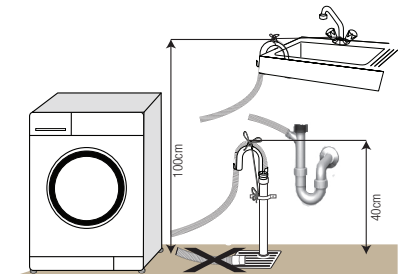


2. Rukou dotiahnite všetky matice hadice. Pri dotahovaní matic nikdy nepoužívajte nástroj.
3. Po pripojení hadice úplne otvorte kohútiky prívodu vody, aby ste skontrolovali, či na miestach spojov nepresakuje voda. Ak zistíte unikanie vody, zatvorte kohútik a odstráňte maticu. Po skontrolovaní tesnenia opätovne starostlivo dotiahnite maticu. Aby ste zabránili unikaniu vody a škodám spôsobeným takýmto únikmi, nechajte kohútiky zatvorené, keď prístroj nepoužívate.

2.5 Pripojenie k odtoku vody

- Koniec hadice na vypúšťanie vody musí byť pripojený priamo na odtok odpadovej vody alebo k umývadlu.

	UPOZORNENIE: Ak sa hadica dostane von zo svojho miesta počas vypúšťania vody, váš dom môže byť zaplavený. Okrem toho hrozí riziko obarenia kvôli vysokým teplotám pri prani! Aby ste sa vyhli takýmto situáciám a zaistili plynulé napúšťanie a vypúšťanie vody z prístroja, pevne upevnite koniec vypúšťacej hadice tak, aby sa nemohla vysunúť.
--	--

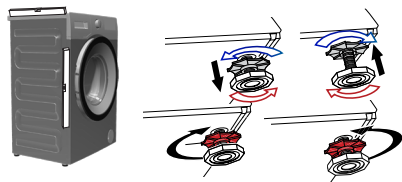


- Hadica by mala byť pripevnená vo výške najmenej 40 cm a najviac 100 cm.
- V prípade, že je hadica vyvýšená potom, ako je položená na úrovni podlahy alebo blízko podlahy (menej ako 40 cm nad zemou), vypúšťanie vody sa stáva obtiažnejším a vychádzajúca bielizeň môže byť nadmerne mokrá. Preto dodržiavajte výšky uvedené na obrázku.
- Aby ste zabránili tečeniu znečistenej vody späť do prístroja a umožnili ľahké vypúšťanie, neponárajte koniec hadice do znečistenej vody, ani ju nenevajte do odtoku viac ako 15 cm. Ak je príliš dlhá, skráťte ju.
- Koniec hadice by nemal byť ohnutý, nemal by byť prístupný a hadica nesmie byť zovretá medzi odtokom a prístrojom.

- Ak je dĺžka hadice príliš krátka, používajte ju spolu s originálnou predlžovacou hadicou. Dĺžka hadice by nemala byť dlhšia ako 3,2 m. Aby sa predišlo poruchám presakovania vody, prepojenie medzi predlžovacou hadicou a hadicou na odtok vody výrobku musí byť správne pripevnené pomocou primeranej svorky, aby sa neuvoľnilo a netieklo.

2.6 Nastavenie nožičiek

	UPOZORNENIE: Aby sa zabezpečilo, že váš výrobok pracuje tichšie a bez kmitania, na nožičkách musí stáť vodorovne a vyvážené. Prístroj dajte do rovnováhy pomocou nastavenia nožičiek. Inak sa výrobok môže presunúť z pôvodného miesta a spôsobiť problémy s rozdrvením a vibráciami.
--	--



1. Rukou uvoľnite poistné matice na nožičke.
2. Nožičku nastavujte dovtedy, kým výrobok nebude stáť rovno a nebude vyvážený.
3. Rukou znovu dotiahnite všetky poistné matice.



UPOZORNENIE: Na uvoľnenie poistných matíc nepoužívajte žiadne nástroje. Inak sa môžu poškodiť.

2.7 Pripojenie elektriny

Výrobok pripojte k uzemnenej zásuvke chránenej 16 A poistkou. Naša spoločnosť nenesie žiadnu zodpovednosť za škody, ktoré vzniknú v dôsledku používania výrobku bez uzemnenia vykonaného v súlade s miestnymi predpismi.

- Pripojenie musí byť v súlade s platnými predpismi.
- Kábel napájania musí byť po inštalácii ľahko dostupný.
- Ak je prúdová hodnota poistky alebo ističa v domácnosti nižšia ako 16 A, nechajte kvalifikovaného elektrikára, aby namontoval 16 A poistku.
- Napätie uvedené v časti „Technické údaje“ musí byť rovnaké ako napätie elektrickej siete.
- Nerobte spojenia pomocou predlžovacích káblov alebo rozbočiek.



UPOZORNENIE: Poškodené sieťové káble musí vymeniť autorizovaný servisný technik.

Preprava výrobku

1. Pred prepravou výrobok odpojte zo siete.
2. Odstráňte pripojenia vypúšťania vody a prívodu vody.
3. Vypustite všetku vodu, ktorá vo výrobku zostala. Pozrite 6.5
4. Namontujte prepravné poistné skrutky v opačnom poradí, ako pri demontáži: Pozrite si časť 3.3.



Výrobok nikdy nepremiestňujte bez náležite pripevnených prepravných bezpečnostných skrutiek na svojom mieste!



UPOZORNENIE: Obalové materiály sú pre deti nebezpečné. Obalové materiály uchovávajte na bezpečnom mieste, mimo dosahu detí.

3 Príprava

3.1 Triedenie bielizne

- Roztriedte bielizeň podľa typu látky, farby, stupňa znečistenia a prípustnej teploty vody.
- Vždy dodržiavajte pokyny uvedené na štítkoch odevov.

3.2 Príprava bielizne na pranie

- Kusy bielizne s kovovými súčasťami, ako sú napríklad vystužené podprsienky, spony na opaskoch alebo kovové gombíky, práčku poškodia. Odstráňte kovové kusy alebo odevy perte tak, že ich vložíte do vrečka na bielizeň alebo obliečky vankúša.
- Vyberte z vrieciek všetky predmety, ako sú napríklad mince, perá a spinky, vrecká prevráťte a vyčistite kefou.

zašpinená škvrnami.

- Ak plánujete sušiť svoju bielizeň v sušičke, vyberte počas procesu prania najvyššiu odporúčanú rýchlosť odstredovania.
- Nepoužívajte viac pracieho prostriedku, ako je to odporúčané na obale pracieho prostriedku.

Takéto predmety môžu poškodiť výrobok alebo spôsobiť problémy s hlučnosťou.

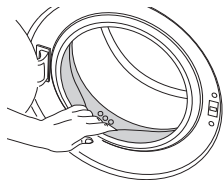
- Odevy malých rozmerov, ako sú napríklad detské ponožky a nylonové pančuchy vložte do vrečka na bielizeň alebo do obliečky vankúša.
- Záclony vložte tak, aby ste ich nestlačili. Zo záclon odstráňte prídavné súčasti.
- Zapnite zipsy, prišite uvoľnené gombíky a opravte trhliny a diery.
- Výrobky so štítkami „perte v práčke“ alebo „ručné pranie“ perte len na príslušnom programe.
- Neperte spoločne biele a farebné oblečenie. Z nových bavlnených tkanín tmavej farby sa môže uvoľňovať veľa farbiva. Perte ich oddelene.
- Odolná špina sa musí pred práním vhodne ošetriť. Ak si nieste istí, skontrolujte to pomocou sušičky.
- Používajte len farbivá/odfarbovače a odstraňovače vodného kameňa vhodné na pranie v práčke. Vždy dodržiavajte pokyny na obale.
- Nohavice a jemnú bielizeň perte obrätne naruby.
- Bielizeň z anjorskej vlny nechajte pred práním niekoľko hodín v mrazničke. Týmto sa obmedzí odležanie.
- Bielizeň, ktorá je intenzívne vystavená materiálom, ako je napríklad múka, vápno, sušené mlieko atď., musíte pred vložením do prístroja vytriasť. Také prachy a bielizni sa môžu časom nahromadiť na vnútorných častiach prístroja a môžu spôsobiť poškodenie.

3.3 Opatrenia pre šetrenie energií

Nasledujúce informácie vám pomôžu používať výrobok ekologickým a energeticky účinným spôsobom.

- Výrobok používajte naplnený na maximálny objem povolený zvoleným programom, ale nepreplňajte: Pozrite si časť: „Tabuľka programov a spotreby“. (Pozrite si časť: „Tabuľka programov a spotreby“)
- Vždy sa riadte pokynmi na obale pracieho prostriedku.
- Mierne znečistenú bielizeň perte pri nízkych teplotách.
- Na menšie množstvá mierne znečistenej bielizne používajte rýchlejšie programy.
- Nepoužívajte predpieranie a vysoké teploty na bielizeň, ktorá nie je veľmi znečistená alebo

3.4 Prvé použitie



Skôr, ako začnete spotrebič používať, uistite sa, že ste vykonali všetky prípravy v súlade s pokynmi uvedenými v časti „Dôležité bezpečnostné pokyny“ a „Inštalácia“.
Pri príprave výrobku na pranie bielizne vykonajte najskôr operáciu v programe čistenia bubna. Ak vaše zariadenie nie je vybavené týmto programom, postupujte podľa opisu z kapitoly 6.2.



Použite prípravok zabraňujúci tvorbe vodného kameňa, ktorý je vhodný pre práčky.



Vo výrobku môže ostať trochu vody, čo je spôsobené procesmi kontroly kvality vo výrobe. Pre výrobok to nie je škodlivé.

3.5 Prispôsobenie povoleného zaťaženia

Maximálne povolené zaťaženie závisí od typu oblečenia, stupňa znečistenia a požadovaného pracieho programu.

Prístroj automaticky prispôsobí množstvo vody podľa hmotnosti bielizne umiestnenej vnútri prístroja.



Upozornenie: Postupujte podľa informácií uvedených v časti „Tabuľka programov a spotreby“. Keď je prístroj preplnený, účinnosť prania klesá. Okrem toho sa môžu dostať problémy s hlukom a vibráciami.

3.6 Vloženie bielizne

- 1 Otvorte vstupné dverka.
- 2 Vložte kusy oblečenia voľne do sušičky.
- 3 Vstupné dverka zatvárajte dovtedy, kým nebudete počuť zvuk uzamknutia. Zabezpečte, aby sa jednotlivé kusy nezachytili do dvierok.



Vstupné dverka sú počas chodu programu uzamknuté. Dverka sa dajú otvoriť až chvíľu potom, ako sa program skončí.



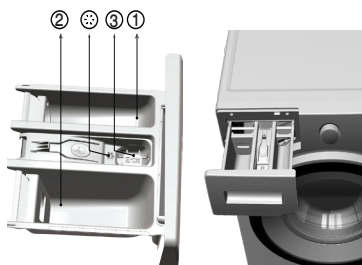
Upozornenie: V prípade nesprávneho umiestnenia bielizne sa v prístroji môžu vyskytnúť problémy s hlukom a vibráciami.

3.7 Používanie pracieho prostriedku a aviváže



Keď používate prací prostriedok, aviváž, škrob, farby na textil, bieliadlo alebo odstraňovač vodného kameňa, prečítajte si pozorne pokyny výrobcu uvedené na obale a dodržiavajte odporúčané hodnoty dávkovania. Použite odmerku, ak je k dispozícii.

Priečink pracieho prostriedku



Priečink pracieho prostriedku sa skladá z troch priehradiek:

- (1) pre predpieranie
- (2) pre hlavné pranie
- (3) pre aviváž
- (*) okrem toho sa v priehradke na aviváž nachádza časť sifónu.

Pracie prostriedky, avivážne prostriedky a ostatné čistiace prostriedky

- Pridajte prací a avivážny prostriedok pred spustením pracieho programu.
- Nikdy nenechajte otvorenú zásuvku pracieho prostriedku v priebehu pracieho programu!
- Keď používate program bez predpierania, nedávajte do priehradky predpierania žiadny prací prostriedok (priečink č. "1").
- V programe s predpieraním nedávajte do priehradky predpieraniam žiadny tekutý prací prostriedok (priečink č. "1").
- Nevyberajte program s predpieraním, ak používate prací prostriedok vo vrecku alebo rozpustnú guľôčku. Vrečko na prací prostriedok alebo rozpustnú guľôčku položte priamo medzi bielizeň vo vašej práčke.
- Ak používate tekutý prací prostriedok, nezabudnite dať nádobu s tekutým pracím prostriedkom do priečinka hlavného prania (priečink č. "2").

Výber typu pracieho prostriedku

Typ pracieho prostriedku, ktorý sa použije, závisí od typu a farby látky.

- Na farebné a biele oblečenie používajte odlišné pracie prostriedky.
- Jemné odevy perte iba so špeciálnymi pracími prostriedkami (tekutý prací prostriedok, šampón na vlnu atď.), ktoré sú určené výlučne na jemné odevy.
- Pri praní tmavého oblečenia a paplónov sa odporúča, aby ste použili tekutý prací prostriedok.
- Vlnené tkaniny perte so špeciálnymi pracími prostriedkami vyrobenými špeciálne na vlnené tkaniny.



Upozornenie: Používajte len pracie prostriedky vyrobené špeciálne pre pračky.



Upozornenie: Nepoužívajte mydlový prášok.

Úprava množstva pracieho prostriedku

Množstvo použitého pracieho prostriedku závisí od množstva bielizne, stupňa znečistenia a tvrdosti vody.

- Nepoužívajte množstvá presahujúce množstvá dávok odporúčané na obale pracieho prostriedku, aby sa zabránilo problémom s nadmernou tvorbou peny, slabému pláchaniu, aby sa umožnili finančné úspory a na záver aj ochrana životného prostredia.
- Pre menšie množstvá alebo mierne znečistené odevy používajte menšie množstvo pracieho prostriedku.

Používanie aviváže



Dajte aviváž do priehradky na aviváž v zásuvke pracieho prostriedku.

- Neprekračujte úroveň označenú ako (>max<) v priečinku na aviváž.
- Ak avivážny prostriedok stratil svoju tekutosť, skôr ako ho dáte do priečinka na prací prostriedok, zriedte ho vodou.

Používanie tekutých pracích prostriedkov

Ak výrobok obsahuje nádobu s tekutým pracím prostriedkom:

- Umiestnite nádobu s tekutým čistiacim prostriedkom do oddelenia č. "2".
- Ak tekutý prací prostriedok stratil svoju tekutosť, skôr ako ho dáte do priečinka na prací prostriedok, zriedte ho vodou.

Ak výrobok neobsahuje nádobu s tekutým pracím prostriedkom:

- Tekutý prací prostriedok nepoužívajte na predpieranie v programe s predpieraním.
- Tekutý prací prostriedok spôsobí škvrny na vašich odevoch, ak ho použijete s funkciou Oneskorené spustenie. Ak idete použiť funkciu Oneskorené spustenie, nepoužívajte tekutý prací prostriedok.

Používanie gélových a tabletových pracích prostriedkov

- Ak je hustota gélového pracieho prostriedku tekutá a váš prístroj neobsahuje špeciálnu nádobu na tekutý prací prostriedok, dajte gélový prací prostriedok do priečinka na prací prostriedok hlavného prania počas prvého napúšťania vody. Ak váš prístroj obsahuje nádobu na tekutý prací prostriedok, naplňte túto nádobu pracím prostriedkom pred spustením programu.
- Ak hustota gélového pracieho prostriedku nie je tekutá, ani nemá tvar tekutých kapsúl, vložte ju priamo do bubna pred práním.
- Tabletové pracie prostriedky vložte pred práním do hlavného priečinka na pranie (priečink č. „2“) alebo priamo do bubna pred.



Po tabletových pracích prostriedkoch môžu zostať zvyšky v priečinku na prací prostriedok. Ak zaznamenáte takýto prípad, v budúcnosti vložte tabletový prací prostriedok medzi bielizeň, blízko k dolnej časti bubna.



Tabletové alebo gélový prací prostriedok používajte bez zvolenia funkcie predpieraní.

Používanie škrobu

- Tekutý škrob, práškový škrob alebo farbivo na textil pridajte do priečinka na aviváž.
- Zmäkčovač a škrob nepoužívajte súčasne počas cyklu prania.
- Po použití škrobu utrite vnútro spotrebiča vlhkou a čistou handrou.

Používanie bieliidla

- Vyberte program s predpieraním a pridajte bieliaci prostriedok na začiatku predpieraní. Do priehradky na predpieranie nedávajte prací prostriedok. Alternatívne použitie je vybrať program s extra pláchaním a pridať bieliaci prípravok počas napúšťania vody do prístroja z priečinka na prací prostriedok počas prvého kroku pláchania.
- Bieliaci prostriedok nepoužívajte tak, že ho zmiešate spolu s pracím prostriedkom.

- Použite iba malé množstvo (približne 50 ml) bieliaceho prostriedku a odevy veľmi dobre opláchnite, pretože bielidlo spôsobuje podráždenie pokožky. Bieliaci prostriedok nenalievajte priamo na odevy a nepoužívajte ho na farebné odevy.
- Keď používate bielidlá na báze kyslíka, vyberte program, ktorý perie s nižšou teplotou.
- Bielidlá na báze kyslíka môžete používať spolu s pracími prostriedkami, avšak ak nemá rovnakú hustotu ako prací prostriedok, dajte najskôr prací prostriedok do priechodka č. „2“ do zásuvky na prací prostriedok a počkajte, kým prací prostriedok vyteká počas napúšťania vody do prístroja. Pridajte bieliaci prostriedok z rovnakého priechodka, kým bude prístroj stále napúšťať vodu.

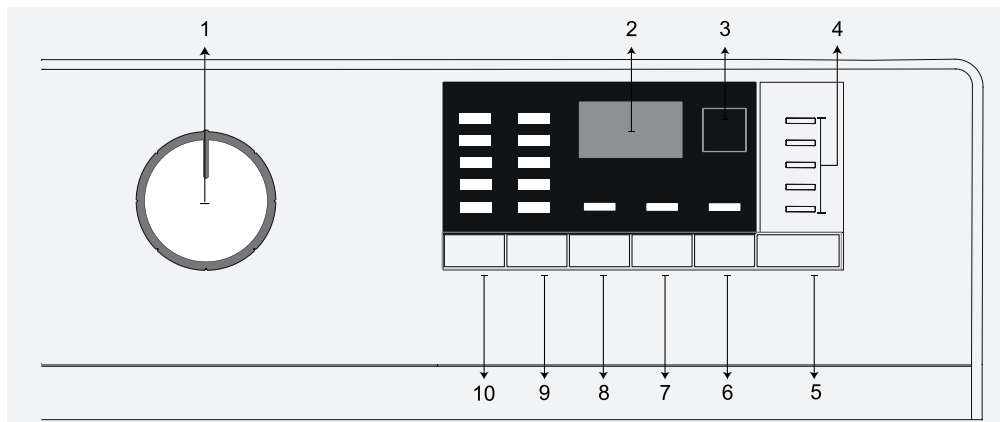
Použitie prostriedku na odstraňovanie vodného kameňa

- Ak je to potrebné, použite prostriedok na odstraňovanie vodného kameňa, ktorý je vyrobený špeciálne iba pre práčky.

		Odevy			
		Svetlé farby a biele odevy	Farby	Tmavé farby	Spodné prádlo/vlna/hodváb
		(Odporúčaný rozsah teploty podľa úrovne znečistenia: 40-90 SDgrC)	(Odporúčaný rozsah teploty podľa úrovne znečistenia: studené -40 SDgrC)	(Odporúčaný rozsah teploty podľa úrovne znečistenia: studené -40 SDgrC)	(Odporúčaný rozsah teploty podľa úrovne znečistenia: studené -30 SDgrC)
Uroveň znečistenia	Silne znečistené (ťažko odstrániteľné škvrny ako je tráva, káva, ovocie a krv)	Odevy môže byť potrebné vopred ošetriť alebo vykonať predpieranie. Práškové a tekuté pracie prostriedky odporúčané pre biele odevy je možné použiť pri dávkovaní odporúčanom pre silne znečistené odevy. Na čistenie škvŕn od hliny a zeme a škvŕn citlivých na bielidlo sa odporúča používať práškové pracie prostriedky.	Práškové a tekuté pracie prostriedky odporúčané pre farebné odevy je možné použiť pri dávkovaní odporúčanom pre silne znečistené odevy. Na čistenie škvŕn od hliny a zeme a škvŕn citlivých na bielidlo sa odporúča používať práškové pracie prostriedky. Používajte pracie prostriedky bez bielidla.	Tekuté pracie prostriedky vhodné pre farebné a tmavé odevy je možné použiť pri dávkovaní odporúčanom pre silne znečistené odevy.	Uprednostnite pracie prostriedky určené pre jemné odevy. Odevy z vlny a hodváb sa musia prať so špeciálnymi pracími prostriedkami pre vlnu.
	Bežne znečistené (Napríklad škvrny spôsobené telesným kontaktom na golieroch a manžetách)	Práškové a tekuté pracie prostriedky odporúčané pre biele odevy je možné použiť pri dávkovaní odporúčanom pre bežne znečistené odevy.	Práškové a tekuté pracie prostriedky odporúčané pre farebné odevy je možné použiť pri dávkovaní odporúčanom pre bežne znečistené odevy. Používajte pracie prostriedky bez bielidla.	Tekuté pracie prostriedky vhodné pre farebné a tmavé odevy je možné použiť pri dávkovaní odporúčanom pre bežne znečistené odevy.	Uprednostnite pracie prostriedky určené pre jemné odevy. Odevy z vlny a hodváb sa musia prať so špeciálnymi pracími prostriedkami pre vlnu.
	Mierne znečistené (Bez viditeľných škvŕn.)	Práškové a tekuté pracie prostriedky odporúčané pre biele odevy je možné použiť pri dávkovaní odporúčanom pre mierne znečistené odevy.	Práškové a tekuté pracie prostriedky odporúčané pre farebné odevy je možné použiť pri dávkovaní odporúčanom pre mierne znečistené odevy. Používajte pracie prostriedky bez bielidla.	Tekuté pracie prostriedky vhodné pre farebné a tmavé odevy je možné použiť pri dávkovaní odporúčanom pre mierne znečistené odevy.	Uprednostnite pracie prostriedky určené pre jemné odevy. Odevy z vlny a hodváb sa musia prať so špeciálnymi pracími prostriedkami pre vlnu.

4.3 Prevádzka produktu

4.3.1 Ovládací panel



- 1 - Gombík voľby programu (najvrchnejšia poloha zap./vyp.)
- 2 - Displej
- 3 - Indikátor Oneskoreného spustenia
- 4 - Indikátor sledovania programu
- 5 - Tlačidlo Start/Pause (Spustenie/Pozastavenie)

- 6 - Tlačidlo pomocnej funkcie 3
- 7 - Tlačidlo pomocnej funkcie 2
- 8 - Tlačidlo pomocnej funkcie 1
- 9 - Tlačidlo Spin Speed Adjustment (Nastavenie rýchlosti odstredovania)
- 10 - Tlačidlo Nastavenia teploty

4.3.2 Príprava prístroja

1. Uistite sa, že hadice sú pripojené tesne.
2. Práčku zapojte do zásuvky.
3. Prívod vody úplne otvorte.
4. Vložte bielizeň do práčky.
5. Pridajte prací prostriedok a avivážny prostriedok.

4.3.3 Výber programu a typy pre efektívne pranie

1. Vyberte program, ktorý je vhodný pre typ, množstvo a stupeň znečistenia bielizne v súlade s tabuľkou „Tabuľka programov a spotreby“ a tabuľkou teplôt uvedenou nižšie.
2. Požadovaný program vyberte tlačidlom Programme Selection (Výber programu).

Indikačný ventil pre pranie syntetiky

	Náklad(kg)	Spotreba vody (litre)	Spotreba energie (kWh)	Trvanie nahr. (min)	Zostávajúci obsah vlhkosti (%)** ≤ 1000 rpm	Zostávajúci obsah vlhkosti (%)** > 1000 rpm
Syntetika 60	2,5	62	1,15	105/140	45	40
Syntetika 40	2,5	60	0,70	105/140	45	40

* Na displeji práčky môžete sledovať dobu prania programu, ktorý ste vybrali. Je úplne normálne, že medzi časom zobrazeným na displeji a skutočným časom prania sú malé rozdiely.





** Hodnota zostatkovej vlhkosti sa môže líšiť v závislosti od vybranej rýchlosti žmýkania.

4.3.4 Tabuľka programov a spotreby

Program °C	Max. objem bielizne (kg)	Spotreba vody (l)	Spotreba energie (kWh)	Rýchlosť	Predpieranie	Rýchle pranie	Dodatočné pláchanie	Teplota °C
Bavlna	90	5	79	1.95	1200	•	•	90
Bavlna	60	5	79	1.45	1200	•	•	90
Bavlna	40	5	76	0.95	1200	•	•	90
Bavlna Eco	60**	5	40,3	0.765	1200			60
Bavlna Eco	60**	2.5	31	0.560	1200			60
Bavlna Eco	40**	2.5	31	0.560	1200			60
Syntetika	60	2.5	62	1,15	1200	•	•	60
Syntetika	40	2.5	60	0.70	1200	•	•	60
Express / Express 14	90	5	60	1.80	1200		•	90
Express / Express 14	60	5	60	0.90	1200		•	90
Express / Express 14	30	5	58	0.20	1200		•	90
Express / Express 14 + Rýchle pranie	30	2	40	0.10	1200		•	30
Mix 40	40	3	65	0.75	800	•	•	40
Vlna / Ručné pranie	40	1.5	45	0.40	1200		•	40
Jemné	30	2.5	48	0.65	1200			40
Perové oblečenie	60	1.5	70	1.10	1000		•	60
Outdoor / Sport	40	2.5	44	0.45	1200	•		40
Tmavé / Jeans	40	2	70	0.75	1200	•		40
Košile	60	2.5	55	1.10	800	•	•	60
Spodná bielizeň	30	1	52	0.25	1000			30
Hygiene	90	5	99	2.05	1200			20-90
DrumClean	90	-	68	2.00	600			90

• : Voliteľný

** : Program energetického označovania (EN 60456 Ed.3)

	<p>** „Ekonomický režim pre bavlnu 40 °C a Ekonomický režim pre bavlnu 60 °C sú štandardné programy.“ Tieto programy sú známe ako „štandardný 40 °C bavlnený program“ a „štandardný 60 °C bavlnený program“ a naznačujú ich symboly   na paneli.</p>
	<p>Spotreba vody a energie sa môžu líšiť od uvedenej tabuľky vzhľadom na zmeny tlaku vody, tvrdosti vody a teploty, okolitej teploty, typu a množstva bielizne, výberu prídavných funkcií, otáčok odstredovania a výkyvov elektrického napätia.</p> <p>Počas výberu programu môžete na displeji práčky vidieť dĺžku trvania prania. V závislosti na množstve bielizne, ktoré ste do práčky vložili, sa môže dĺžka trvania prania zobrazená na displeji líšiť od skutočnej dĺžky trvania prania o jednu až jeden a pol hodiny. Doba trvania sa aktualizuje automaticky chvíľku po spustení prania.</p> <p>Prídavné funkcie v tabuľke sa môžu odlišovať podľa modelu vášho prístroja.</p>

4.3.5 Hlavné programy

V závislosti od typu vlákna použite nasledujúce hlavné programy.

- Bavlna

V tomto programe môžete prať svoju odolnú bavlnenú bielizeň (obliečky, posteľná bielizeň, uteráky, župany, spodné prádlo atď.). Keď je stlačené tlačidlo funkcie rýchleho prania, doba trvania prania sa výrazne skráti, pričom sa však vďaka intenzívnym pracím pohybom zaistí vysoká účinnosť prania. Ak funkciu rýchleho prania nezvolíte, pranie a plákanie prebehne na výnimočne vysokej úrovni, a to aj pri silne znečistenej bielizni.

- Syntetika

V tomto programe môžete prať bielizeň (ako sú košele, blúzky, syntetické/bavlnené zmesové tkaniny, atď.). Doba trvania programu sa výrazne skráti a zaistí sa pranie s vysokým výkonom. Ak funkciu rýchleho prania nezvolíte, pranie a plákanie prebehne na výnimočne vysokej úrovni, a to aj pri silne znečistenej bielizni.

- Vlna / Ručné pranie

Slúži na pranie vlneného/jemného prádla. Vyberte príslušnú teplotu, ktorá je v súlade so štítkami vašich odevov. Bielizeň perie veľmi jemným práním, ktoré nepoškodzuje odevy.



APPAREL CARE

„Cyklus prania vlny tejto práčky bol schválený spoločnosťou The Woolmark Company na pranie vlnených výrobkov vhodných na pranie v práčke za predpokladu, že ich budete prať podľa pokynov na etikete všíte v odevu a pokynov vydaných výrobcem tejto práčky. M0000.“
„V Spojenom kráľovstve, Írsku, Hongkongu a v Indii je obchodná značka Woolmark certifikačnou obchodnou značkou.“

4.3.6 Dodatočné programy

Pre špeciálne prípady má prístroj k dispozícii dodatočné programy.



Dodatočné programy sa môžu líšiť podľa modelu vášho prístroja.

- Bavlna Eco

Používa sa na pranie normálne znečisteného, odolného bavlneného a ľanového oblečenia. Hoci perie dlhšie, než všetky ostatné programy, ponúka veľkú úsporu energie a vody. Skutočná teplota vody sa môže líšiť od deklarovanej teploty prania. Keď vložíte do práčky menej bielizne (napr. 1/2 kapacity alebo menej), časy v programových stupňoch sa môžu automaticky skrátiť. V tomto prípade ešte poklesne spotreba energie a vody, čo zabezpečí ekonomickejšie pranie.

- Hygiene (Dieťa)

Ide o dlhý program, ktorý môžete použiť pre svoju bielizeň, ktorá vyžaduje hygienické pranie pri vysokých teplotách s intenzívnym a dlhým pracím cyklom. Vysoká úroveň hygieny je zaistená vďaka dlhému trvaniu ohrevu a ďalšiemu kroku plákania.

- Jemné

V tomto programe môžete prať jemnú bielizeň, napríklad bavlnené/syntetické pletené oblečenie alebo pančuchy. Bije s jemnejšími pohybmi. Vyperte svoju bielizeň, ktorej farby chcete zachovať, buď pri 20 °C alebo zvolením možnosti studeného prania.

- Express / Express 14'

Pomocou tohto programu vyperte mierne zašpinené alebo nezašpinené bavlnené odevy v krátkom čase. Pri výbere funkcie rýchleho prania možno dĺžku trvania programu znížiť až o 14 minút. Ak je zvolená funkcia rýchleho prania, je možné oprat' najviac 2 (dva) kg bielizne.

- Tmavé / Jeans

Tento program použite na ochranu farby svojich tmavých odevov alebo džínsov. Program zabezpečuje vysokú účinnosť prania pomocou zvláštneho pohybu bubna pri nízkej teplote. Odporúča sa, aby ste použili tekutý čistiaci prostriedok alebo šampón na vlnu pre tmavú bielizeň. Neperte jemnú bielizeň s vlnou, atď.

- Mix 40

Použite na pranie bavlnených a syntetických odevov spoločne bez toho, aby ste ich roztriedili.

- Košile

Tento program sa používa na spoločné pranie košiel z bavlny, syntetických a syntetických zmesových tkanín. a znižuje krčivosť odevov. Keď sa vyberie funkcia rýchleho prania, spustí sa algoritmus predbežného ošetrovania.

- Chemikálie predbežnej úpravy svojich odevov použite priamo alebo ich pridajte spolu s pracím prostriedkom, keď začne práčka naberať vodu z hlavného pracieho priestoru. Takto dosiahnete rovnaký výkon ako pri bežnom praní, ale v oveľa kratšom časovom období. Zvyšuje sa tak životnosť oblečenia.

• Outdoor / Sport

Tento program môžete použiť na pranie športových a vychádzkových odevov, ktoré obsahujú zmes bavlny a syntetiky a vodu odpudzujúce horné vrstvy, ako je Gore-Tex atď. Tento program operie vaše odevy šetrne vďaka špeciálnym krúživým pohybom.

• Spodná bielizeň

Tento program môžete použiť na pranie jemnej bielizne, ktorá je vhodná na ručné pranie, a jemného dámskeho spodného prádla. Malé množstvo odevov sa musí prať v sieťke. Háčiky, gombíky, zipsy a pod. najprv otvorte.

• Perové oblečenie

Tento program použite na pranie kabátov, viest, búnd atď., ktoré obsahujú perie a ich štítok uvádza možnosť „prania v práčke“. Vďaka špeciálnym profilov zvlákňovania sa voda dostane do vzduchových medzier medzi perím.

4.3.7 Špeciálne programy

Pre zvláštne použitie môžete vybrať ktorýkoľvek z nasledujúcich programov.

• Plákanie

Používa sa vtedy, keď chcete oddelene plákať alebo škrobiť.

• Odstreďovanie + čerpadlo

Túto funkciu môžete použiť pre odstránenie vody z odevu alebo vypustenie vody z práčky.

Pred výberom tohto programu vyberte požadovanú rýchlosť odstreďovania a stlačte tlačidlo Spustenie/Pozastavenie. Prístroj najskôr vypustí vodu, ktorá sa v ňom nachádza. Potom odstredí bielizeň nastavenými otáčkami odstreďovania a vypustí vodu, ktorá z bielizne vychádza.

Ak chcete iba vypustiť vodu, bez toho, aby sa bielizeň odstredila, vyberte program Čerpadlo + odstreďovanie a potom vyberte funkciu Bez odstreďovania pomocou tlačidla Nastavenie rýchlosti odstreďovania. Stlačte tlačidlo Start/Pause (Spustenie/pozastavenie).



Na jemnú bielizeň použite nižšie otáčky odstreďovania.

4.3.8 Výber teploty

Vždy, keď sa zvolí nový program, objaví sa na indikátore teploty odporúčaná teplota pre vybraný program.

Aby ste teplotu znížili, stlačte tlačidlo Nastavenie teploty. Teplota sa znižuje postupne. Kontrolky teploty sa nezapnú, pokiaľ je vybraná studená úroveň.



Ak program nedosiahol krok ohrievania, môžete zmeniť teplotu bez toho, aby ste prepli prístroj do režimu Pozastavenia.

4.3.9 Výber rýchlosti odstreďovania

Vždy, keď sa zvolí nový program, na indikátore rýchlosti odstreďovania sa zobrazí odporúčaná rýchlosť odstreďovania vybraného programu.

Na zníženie rýchlosti odstreďovania stlačte tlačidlo Nastavenia rýchlosti odstreďovania. Rýchlosť odstreďovania sa zníži postupne. Potom v závislosti od modelu výrobku sa na displeji objavia možnosti „Rinse Hold“ (Podržať plákanie) a „No Spin“ (Bez odstreďovania). Ak je zvolené „No Spins“ (Žiadne odstreďovanie), kontrolky úrovne plákania sa nezapnú.

Podržanie pláchania

Ak nejdete vybrať oblečenie ihneď po skončení programu, môžete použiť funkciu podržanie pláchania a ponechať bielizeň vo vode po poslednom pláchaní, aby sa zabránilo pokrčeniu oblečenia, ku ktorému by došlo, keby sa v spotrebiči nenachádzala voda. Po skončení tohto procesu stlačte tlačidlo Spustenie/Pozastavenie, ak chcete vodu vypustiť bez odstreďovania bielizne. Program sa obnoví a dokončí po vypustení vody.

Ak chcete odstrediť bielizeň vo vode, nastavte rýchlosť odstreďovania a stlačte tlačidlo Start/Pause (Spustenie/pozastavenie).

Program bude pokračovať. Voda sa vypustí, bielizeň sa odstredí a program sa dokončí.



Ak program nedosiahol krok odstreďovania, môžete zmeniť rýchlosť bez toho, aby ste prepli prístroj do režimu Pozastavenia.

4.3.10 Výber prídavnej funkcie

Požadované prídavné funkcie vyberte pred spustením programu. Ďalej môžete tiež zvoliť alebo zrušiť prídavné funkcie, ktoré sú vhodné pre aktuálny program, a to bez stlačenia tlačidla Spustenie/ Pozastavenie, keď je prístroj v prevádzke. Aby ste to mohli urobiť, prístroj musí byť o krok pred prídavnou funkciou, ktorú idete vybrať alebo zrušiť.

Ak prídavnú funkciu nie je možné vybrať alebo zrušiť, indikátor príslušnej prídavnej funkcie trikrát zabliká, aby používateľa upozornil na daný stav.



Ak je pred spustením prístroja vybraná druhá prídavná funkcia, ktorá koliduje s tou prvou, skôr vybraná funkcia bude zrušená a prídavná funkcia, ktorá bola vybraná ako druhá, zostane aktívna.

Prídavná funkcia, ktorá nie je zlučiteľná s programom, nemôže byť zvolená. (Pozrite si časť „Tabuľka programov a spotreby“)

Tlačidlá prídavnej funkcie sa môžu líšiť podľa modelu prístroja.

4.3.10.1 Pomocné funkcie

• Predpieranie

Predpieranie je užitočné len pri silne znečistenej bielizni. Bez použitia predpieranja šetríte energiu, vodu, prací prostriedok a čas.



Predpieranie bez pracieho prostriedku sa odporúča na záclony a závesy.

• Rýchle pranie

Keď vyberiete túto funkciu, dĺžka trvania konkrétneho programu sa skráti o 50%.

Vďaka krokom optimalizovaného prania, vysokej mechanickej činnosti a optimálnej spotrebe vody sa dosiahne vysoký výkon prania i napriek zníženej dobe trvania prania.



Vždy, keď zvolíte túto funkciu, prístroj naplníte polovicou prípustného množstva bielizne stanoveného v tabuľke programov.

• Dodatočné pláchanie

Táto funkcia umožní práčke, aby uskutočnila ďalšie pláchanie okrem toho, ktoré sa už vykonalo po hlavnom praní. Týmto sa môže obmedziť riziko pre citlivé pokožky (deti, pokožka alergikov atď.), aby ich ovplyvnili minimálne zvyšky pracieho prostriedku na bielizni.

4.3.10.2 Funkcie / Programy vybrané stlačením tlačidla na 3 sekundy

• Čistenie bubna (DrumClean) 3"

Pre výber tohto programu stlačte a podržte tlačidlo pre 1. pomocnú funkciu počas 3 sekúnd.

Používa sa pravidelne (raz za 1 – 2 mesiace), aby ste vyčistili bubon a zabezpečili požadovanú hygienu. Tento program spustíte, keď je práčka úplne prázdna. Aby ste dosiahli lepšie výsledky, do priečinku č. „2“ na prací prostriedok dajte práškový odstraňovač vodného kameňa pre automatické pračky. Po skončení programu nechajte vstupné dvierka otvorené, aby sa vysušilo vnútro spotrebiča.



Toto nie je prací program. Je to program údržby.

Program nespúšťajte, keď je niečo v spotrebiči. Ak sa o to pokúsite, práčka zistí, že má vo vnútri prádlo a preruší program.

• Detská poistka 3"

Aby ste deťom zabránili v manipulácii s prístrojom, použite funkciu detská poistka. Takto môžete zabrániť všetkým zmenám spusteného programu.



Ak gombík na výber programu otočíte, keď je aktívna funkcia detskej zámky, na displeji sa zobrazí "Con". Detská zámka neumožňuje žiadne zmeny v programoch a vybranej teplote, otáčkach a prídavných funkciách.

Dokonce aj keď pomocou gombíka Výberu programov zvolíte iný program, kým je funkcia Detskej zámky aktívna, predtým zvolený program bude pokračovať v činnosti.

Aktivácia detskej poistky:

2. Stlačte a podržte tlačidlo pre pomocnú funkciu na 3 sekundy. Zobrazia sa «C03», «C02», «C01», kým budete držať tlačidlá stlačené po dobu 3 sekúnd. Následne, zatiaľ čo indikátor dopĺňujúcej funkcie 2

bliká, sa na displeji zobrazí «Con», čo naznačuje, že je funkcia detskej zámky aktivovaná. Ak stlačíte akékoľvek tlačidlo alebo otočíte gombík na výber programu, keď je aktívna funkcia detskej zámky, na displeji sa zobrazí rovnaká fráza.

Deaktivácia detskej poistky:

V priebehu programu stlačte a na 3 sekundy podržte stlačené tlačidlo pomocnej funkcie 2. Zobrazia sa «C03», «C02», «C01», kým budete držať tlačidlá stlačené po dobu 3 sekúnd. Následne, zatiaľ čo indikátor doplnjúcej funkcie 2 bliká, sa na displeji zobrazí „COF», čo naznačuje, že je funkcia detskej zámky deaktivovaná.



Okrem vyššie uvedeného spôsobu vypnete Detskú zámku aj tak, že prepnete gombík Výberu programu do zapnutej/vypnutej polohy, keď nie je spustený žiadny program a vyberiete iný program.

Detská poistka sa nevypne po zlyhaní napájania ani vtedy, keď sa spotrebič odpojí.

4.3.11 Oneskorené spustenie

S funkciou Oneskoreného spustenia programu môžete posunúť spustenie až o 19 hodín. Čas oneskoreného spustenia sa môže zvýšiť o prírastky po 1 hodine.



Keď nastavíte časové oneskorenie, nepoužívajte tekuté pracie prostriedky! Hrozí riziko vytvorenia škvrn na oblečení.

1. Otvorte vstupné dvierka, vložte bielizeň a pridajte prací prostriedok atď.
2. Zvoľte prací program, teplotu, rýchlosť odstreďovania a v prípade potreby aj prídavné funkcie.
3. Nastavte požadovaný čas tak, že stlačíte tlačidlo Oneskoreného spustenia.
4. Stlačte tlačidlo Start/Pause (Spustenie/pozastavenie). Zobrazí sa vami nastavený čas oneskoreného spustenia. Spustí sa odpočítavanie oneskoreného spustenia. Symbol „_“ vedľa času oneskoreného spustenia sa na displeji pohybuje nahor a nadol.



Počas doby časového oneskorenia spustenia je možné doplniť viac bielizne.

5. Na konci odpočítavania sa zobrazí trvanie zvoleného programu. „_“ sa prestane zobrazovať a spustí sa zvolený program.

Zmena doby oneskoreného spustenia

Ak chcete počas odpočítavania zmeniť čas:

1. Stlačte tlačidlo Oneskorené spustenie. Po každom stlačení tlačidla sa čas predĺži o 1 hodinu.
2. Ak chcete znížiť čas oneskoreného spustenia, opakovane stláčajte tlačidlo Oneskorené spustenie, kým sa na displeji nezobrazí požadovaný čas oneskoreného spustenia.

Zrušenie funkcie Oneskoreného spustenia

Ak chcete zrušiť odpočítavanie odloženého spustenia a ihneď spustiť program:

1. Nastavte čas oneskoreného spustenia na nulu, prípadne otočte gombík výberu programu na akýkoľvek program. Takto sa zruší funkcia Oneskoreného spustenia. Nepretržite bude blikáť indikátor Skončenia/Zrušenia.

2. Potom vyberte program, ktorý chcete znovu spustiť.
3. Program spustíte stlačením tlačidla Spustenie/pozastavenie.

4.3.12 Spustenie programu

1. Program spustíte stlačením tlačidla Start/Pause (Spustenie/pozastavenie).
2. Rozsvieti sa indikátor sledovania programu zobrazujúci spustenie programu.



Ak v priebehu procesu voľby programu nedôjde po dobu 1 minúty k spusteniu žiadneho programu alebo stlačení tlačidla, prístroj sa prepne do režimu pozastavenia a úroveň podsvietenia indikátorov teploty, otáčok a vstupných dvierok sa zníži. Ostatné kontrolky a indikátory zhasnú. Keď otočíte gombík Výberu programu alebo keď stlačíte ľubovoľné tlačidlo, kontrolky a indikátory sa znovu rozsvietia.

4.3.13 Priebeh programu

Priebeh prebiehajúceho programu sa dá sledovať na indikátore Sledovania programu. Na začiatku každého programového kroku sa rozsvieti príslušná kontrolka indikátora a kontrolka ukončeného kroku zhasne.

V priebehu programu môžete pomocné funkcie, rýchlosť a nastavenia teploty zmeniť aj bez zastavenia programu. Aby ste to urobili, zmena, ktorú idete vykonať, musí byť o krok po kroku prebiehajúceho programu. Ak zmena nie je kompatibilná, príslušné indikátory 3 krát zablikajú.



Ak práčka neprejde na krok odstreďovania, môže byť zapnutá funkcia podržania pláchania alebo sa mohol zapnúť systém automatickej detekcie nerovnomerného zaťaženia, čo spôsobilo nerovnomerné rozloženie bielizne v práčke.

4.3.14 Uzamknutie vstupných dvierok

Na vstupných dvierkach práčky sa nachádza systém uzamknutia, ktorý bráni otvoreniu dvierok v prípadoch, keď to z dôvodu vysokej hladiny vody nie je vhodné.

Indikátor vstupných dvierok začne blikať, keď prístroj prepne do režimu Pozastavenia. Prístroj kontroluje hladinu vody vo vnútri. Ak je hladina vhodná, indikátor vstupných dvierok začne do 1 - 2 minút svietiť nepretržite a vstupné dvierka sa dajú otvoriť.

Ak hladina nie je vhodná, indikátor vstupných dvierok zhasne a vstupné dvierka sa nedajú otvoriť. Ak musíte vstupné dvierka otvoriť vtedy, keď indikátor vstupných dvierok nesvieti, musíte zrušiť aktuálny program. Pozrite si časť „Zrušenie programu“

4.3.15 Zmena volieb po spustení programu

Prepnutie práčky do režimu pozastavenia

Ak chcete prístroj v priebehu programu prepnúť do režimu pozastavenia, stlačte tlačidlo Spustenie/pozastavenie. Kontrolka kroku, v ktorom sa prístroj momentálne nachádza, začne blikať na indikátore sledovania programu, aby signalizovala prepnutie prístroja do režimu pozastavenia.

Taktiež, keď budú vstupné dvierka pripravené na otvorenie, okrem kontrolky kroku programu sa rozsvieti aj kontrolka vstupných dvierok.

Zmena prídavnej funkcie, otáčok a teploty

V závislosti od dosiahnutého kroku programu môžete zrušiť alebo vybrať prídavné funkcie. Pozrite si časť „Výber prídavnej funkcie“.

Môžete tiež zmeniť nastavenia otáčok a teploty. Pozrite si časti „Výber rýchlosti odstreďovania“ a „Výber teploty“.



Ak nie je povolená žiadna zmena, príslušná kontrolka zabliká 3-krát.

Pridanie alebo vybranie bielizne

1. Stlačte tlačidlo Spustenie/pozastavenie, aby sa prístroj prepol do režimu pozastavenia. Kontrolka sledovania príslušného kroku programu, počas ktorého sa prístroj prepol do režimu pozastavenia, bude blikať.

2. Počkejte, kým sa vstupné dvierka budú dať otvoriť.

3. Otvorte vstupné dvierka a bielizeň pridajte alebo odoberte.

4. Zatvorte vstupné dvierka.

5. Ak je to potrebné, vykonajte zmeny prídavných funkcií, nastavení teploty a otáčok.

6. Na spustenie prístroja stlačte tlačidlo Spustenie/Pozastavenie.

4.3.16 Zrušenie programu

Aby ste program zrušili, otočte gombík Výberu programu na výber iného programu. Predchádzajúci program sa zruší. Indikátor skončenia/zrušenia bude nepretržite blikať, aby vás upozornil na zrušenie programu.

Prístroj ukončí program, keď otočíte gombíkom Výberu programu, avšak nebude vypúšťať vodu, ktorá sa nachádza vo vnútri. Keď vyberiete a spustíte nový program, novo vybraný program sa spustí v závislosti od kroku, v ktorom bol predchádzajúci program zrušený. Môže napríklad napúšťať ďalšiu vodu alebo pokračovať v praní s vodou, ktorá sa nachádza vo vnútri.



V závislosti od toho, v akom kroku bol program zrušený, budete možno musieť pridať prací prostriedok a aviváž znovu pre program, ktorý ste zvolili ako nový.

4.3.17 Koniec programu

Na konci programu sa na displeji zobrazí „End“.

1. Počkejte, kým sa nepretržite nerozsvieti svetlo na nakladacích dvierkach.

2. Stlačením tlačidla zap./vyp. vypnite spotrebič.

3. Vyberte bielizeň a zatvorte vstupné dvierka. Váš spotrebič je pripravený na nasledujúci cyklus prania.

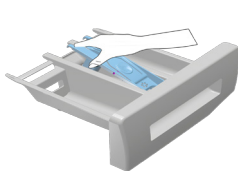
4.3.18 Váš spotrebič obsahuje „pohotovostný režim“.

Po zapnutí vašej práčky pomocou tlačidla Zap. / Vyp., Ak nie je spustený žiadny program alebo ak nie je vykonaný žiadny iný postup alebo ak nie je vykonaná žiadna akcia zhruba do 2 minút od ukončenia vybraného programu, vaša práčka sa automaticky prepne do úsporného režimu. Jas kontroliek sa zníži. Ak má váš produkt displej, na ktorom sa zobrazí dĺžka trvania programu, tento displej sa vypne. Ak otočíte kolieskom Voľba programu alebo stlačíte ľubovoľné tlačidlo, kontrolky sa prepnú do predchádzajúceho stavu. Výbery vykonané pri ukončení účinnosti energie sa môžu zmeniť. Pred spustením programu skontrolujte správnosť svojich výberov. V prípade potreby vykonajte nastavenie znova. Toto nie je chyba.

5 Údržba a čistenie

Ak dodržiavate pravidelné intervaly čistenia, životnosť výrobku sa predlží a zníži sa počet často sa opakujúcich problémov.

5.1 Čistenie zásuvky na prací prášok



Zásuvku na prací prášok čistite v pravidelných intervaloch (každých 4-5 cyklov prania), ako je to uvedené nižšie, aby ste zabránili postupnému nahromadeniu pracieho prášku. Podľa znázornenia zdvihnite zadnú časť sifónu, aby ste ho odmontovali.



Ak sa začne v priečniku na aviváž zhromažďovať viac ako normálne množstvo zmesi vody a aviváže, sifón sa musí vyčistiť.

- 2 Umyte zásuvku na prací prášok a sifón množstvom vlažnej vody v umývadle. Dajte si ochranné rukavice alebo použite vhodnú kefku, aby ste počas čistenia usadenín predišli kontaktu pokožky s usadeninami v priečniku.
- 3 Po vykonaní čistenia, opätovne umiestnite sifón naspäť a zatlačte prednú časť smerom nadol aby ste sa uistili, že uzatváranie je uzamknuté.

5.2 Čistenie vkladacích dverí a bubna

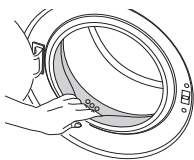
V spotrebiči sa môžu kedykoľvek nahromadiť zvyšky zmäkčovadla, pracieho prostriedku a špiny a môžu spôsobiť nepríjemné pachy a problémy s práním. Aby ste tomu predišli, použite program Drum Cleaning (Čistenie bubna). Ak váš prístroj nie je vybavený programom Drum Cleaning (Čistenie bubna), použite program Cottons-90 (Bavlna 90) a vyberte tiež prídavné funkcie ako Additional Water (Dodatočná voda) alebo Extra Rinse (Extra pláchanie). Program spustíte bez akejkoľvek bielizne v spotrebiči. Pred spustením programu dajte do priestoru na hlavný prací prostriedok maximálne 100 g prášku zabraňujúceho tvorbe vodného kameňa (priehradka č. 2). Ak je prípravok zabraňujúci tvorbe vodného kameňa vo forme tabliet, vložte iba jednu tabletu do priehradky č. 2. Vysušte vnútro spodnej časti kusom čistej tkaniny potom, ako sa program skončí.



Proces čistenia bubna zopakujte každé 2 mesiace.



Použite prípravok zabraňujúci tvorbe vodného kameňa, ktorý je vhodný pre práčky.



Po každom praní sa uistite, že v bubne nezostali žiadne cudzie látky. Ak sú zablokované otvory spodnej strane zobrazené na obrázku, uvoľnite ich pomocou špáradla.



Cudzie kovové látky spôsobia v bubne hrdzavé škvrny. Vyčistite škvrny z povrchu bubna pomocou čistiacich prostriedkov pre nehrdzavejúcu oceľ. Nikdy nepoužívajte ocelovú kefu alebo drôtený nástroj.



Upozornenie: Nikdy nepoužívajte špongiu alebo drsné materiály. Poškodia farbené a plastové povrchy.

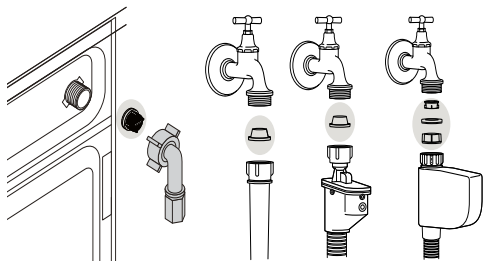
5.3 Čistenie tela a ovládacieho panelu

Podľa potreby utrite telo spotrebiča mydlovou vodou alebo neleptavými jemnými gélovými čistiacimi prostriedkami a poutierajte dosucha jemnou handričkou.

Na čistenie ovládacieho panelu použite len jemnú a vlhkú handričku.

5.4 Vyčistenie filtrov na prívod vody

Filter je na konci každého prívodného ventilu vody na zadnej strane prístroja a tiež na konci každej hadice na prívod vody, kde je pripojená na vodovodný kohútik. Tieto filtre zabraňujú preniknutiu cudzích látok a špiny vo vode do práčky. Keď sa filtre zašpinia, mali by sa vyčistiť.



- 1 Zatvorte kohútiky.
- 2 Odstráňte matice na prívodných hadiciach vody, aby ste sa dostali k filtrom na ventiloch prívodu vody. Vyčistite ich vhodnou kefkou. Ak sú filtre veľmi špinavé, môžete ich vytiahnuť pomocou klieští a vyčistiť ich.
- 3 Vyberte filtre na rovných koncoch hadíc na prívod vody spolu s tesniacimi krúžkami a dôkladne ich vyčistite pod tečúcou vodou.
- 4 Tesniace krúžky a filtre vráťte starostlivo na ich pôvodné miesta a ručne dotiahnite matice hadice.

5.5 Vypustenie zvyšnej vody a vyčistenie filtra čerpadla

Filtračný systém vo vašom prístroji zabraňuje tomu, aby pevné kúsky, ako sú gombíky, mince a vlákna látok, upchali lopatky čerpadla počas vypúšťania vody použitej na pranie. Preto sa voda bude bez akýchkoľvek problémov vypúšťať a životnosť čerpadla sa predlži.

Ak váš prístroj nevypúšťa vodu, filter čerpadla je upchatý. Filter musíte čistiť každé 3 mesiace, bez ohľadu na to, či je upchatý, alebo nie. Voda sa musí najskôr vypustiť von, aby sa filter čerpadla vyčistil.

Okrem toho pred prepravou prístroja (napr. pri sťahovaní sa do iného domu) a pre prípad zamrznutia vody musíte vodu úplne vypustiť.



Upozornenie: Ak sa zariadenie nepoužíva, zatvorte kohútik, odpojte prívodnú hadicu a vysušte vodu vo vnútri zariadenia kvôli zamedzeniu možnosti zamrznutia v oblasti inštalácie.



Upozornenie: Po každom použití zatvorte prívodnú hadicu zariadenia.



Upozornenie: Cudzie častice ponechané v čerpadle môžu poškodiť váš prístroj alebo môžu spôsobiť problémy s hlukom.



Aby ste vyčistili špinavý filter a a vypustili vodu:

- 1 Odpojte prístroj, aby sa prerušila dodávka elektriny.

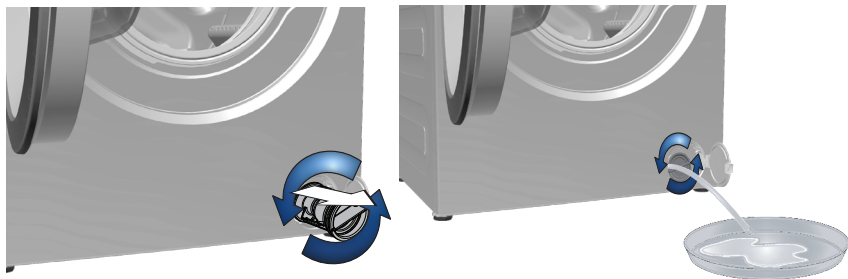


Upozornenie: Teplota vody v prístroji sa môže zvýšiť až na hodnotu 90 °C. Aby ste sa vyhli riziku popálenia, filter musíte vyčistiť až potom, ako sa voda v prístroji ochladí.



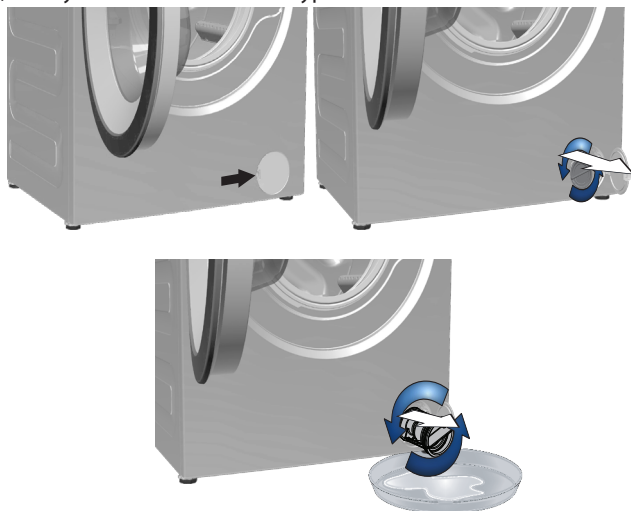
- 2 Otvorte uzáver filtra.
- 3 Niektoré z našich výrobkov majú núdzovú vypúšťaciu hadicu a iné nie. Pre vypustenie vody postupujte podľa nižšie uvedených krokov.

Vypustenie vody, keď má výrobok núdzovú vypúšťaciu hadicu:



- a Vytiahnite núdzovú vypúšťaciu hadicu zo sedla
- b Na koniec hadice umiestnite veľkú nádobu. Vypustite vodu do nádoby vytiahnutím zátky na konci hadice. Keď je nádoba plná, zablokujte prívod hadice tak, že nasadíte zátku. Po vyprázdnení nádoby zopakujte vyššie uvedený postup na úplné vypustenie vody zo spotrebiča.
- c Keď je vypúšťanie vody hotové, znovu zatvorte koniec zátkou a upevnite hadicu na svoje miesto.
- d Otočte filter čerpadla, aby ste ho vybrali.

Vypustenie vody, keď výrobok nemá núdzovú vypúšťaciu hadicu:



- a Umiestnite veľkú nádobu pred filter, aby ste zachytili vodu vytekajúcu z filtra.

6 Technické údaje

V súlade s delegovaným nariadením Komisie (EÚ) č. 1061/2010	
Meno dodávateľa alebo značka	Beko
Názov modelu	WRE 5612 CS BWW
Menovitá kapacita (kg)	5
Trieda energetickej efektívnosti/rozsah od A+++ (najvyššia efektívnosť) do D (najnižšia efektívnosť)	A++
Ročná spotreba energie (kWh) ⁽¹⁾	148
Energetická spotreba s programom bavlna štandard 60°C pri plnom zaťažení (kWh)	0.765
Energetická spotreba s programom bavlna štandard 60°C pri čiastočnom zaťažení (kWh)	0.560
Energetická spotreba s programom bavlna štandard 40 °C pri čiastočnom zaťažení (kWh)	0.560
Spotreba energie vo "vypnutom režime" (W)	0.25
Spotreba energie v "režime ponechania v zapnutom stave" (W)	1.00
Ročná spotreba vody (l) ⁽²⁾	7699
Energetická trieda žmýkačky/rozsah od A (najvyššia efektívnosť) do G (najnižšia efektívnosť)	B
Maximálna rýchlosť odstredovania (ot/m)	1200
Množstvo zostávajúcej vlhkosti (%)	53
Program bavlna štandard ⁽³⁾	Bavlna Eco 60°C a 40°C
Trvanie programu bavlna štandard 60 °C pri plnom zaťažení (min)	190
Trvanie programu bavlna štandard 60 °C pri čiastočnom zaťažení (min)	170
Trvanie programu bavlna štandard 40 °C pri čiastočnom zaťažení (min)	170
Trvanie v režime ponechania v zapnutom stave (min)	N/A
Vzduchovo-akustické hlukové emisie pranie/žmýkanie (dB)	61/76
Zabudovaný	Non
Menovitá kapacita (kg)	5
Výška (cm)	84
Šírka (cm)	60
Hĺbka (cm)	41.5
Hmotnosť netto (±4 kg.)	56
Jednoduchý prívod vody/dvojitý prívod vody	• / -
• Dostupné	
Zdroj napájania (V/Hz)	230 V / 50Hz
Celkový prúd (A)	10
Celkový výkon (W)	1550
Woolmark №	M - 14022
⁽¹⁾ Spotreba energie na základe 20 štandardných cyklov pre pranie bavlny na 60°C a 40°C pri plnom a čiastočnom zaťažení, a spotreba v režime nízkeho výkonu. Skutočná spotreba energie bude závisieť od použitého spotrebiča.	
⁽²⁾ Spotreba vody na základe 220 štandardných cyklov pre pranie bavlny na 60°C a 40°C pri plnom a čiastočnom zaťažení. Skutočná spotreba vody bude závisieť od použitého spotrebiča.	
⁽³⁾ "Program bavlna štandard 60°C" a "Program bavlna štandard 40°C" sú štandardné pracie programy, ku ktorým sú informácie na štítkoch a v prezentácii a sú to programy vhodné pre čistenie bežne znečistenej bavlnenej bielizne, a ktoré sú najefektívnejšie v podmienkach kombinovania spotreby energie a vody.	

7 Riešenie problémov

Program nie je možné spustiť alebo vybrať.

- Práčka sa mohla prepnúť do ochranného režimu kvôli problémom s prívodom (ako napríklad sieťové napätie, tlak vody, atď.). >>> Aby ste program zrušili, otočte gombík Výberu programu na výber iného programu. Predchádzajúci program sa zruší. (Pozrite si „Zrušenie programu“)

Voda v prístroji.

- Vo výrobku môže ostať troška vody, čo je spôsobené procesmi kontroly kvality vo výrobe. >>> Nie je to porucha. Voda nie je pre prístroj škodlivá.

Prístroj vibruje alebo vydáva hluk.

- Prístroj môže byť nevyvážený. >>> Nastavte nožičku, aby ste prístroj vyrovnali.
- Do filtra čerpadla mohol vniknúť tvrdý predmet. >>> Vycistite filter čerpadla.
- Prepravné bezpečnostné skrutky neboli odstránené. >>> Odstráňte prepravné bezpečnostné skrutky.
- V prístroji môže byť príliš malé množstvo bielizne. >>> Pridajte do práčky viac bielizne.
- Prístroj môže byť preplnený bielizňou. >>> Vyberte časť bielizne z prístroja alebo bielizeň ručne rozložte tak, aby sa homogénne vyvážilo v prístroji.
- Prístroj môže stáť na tvrdej podložke. >>> Uistite sa, že prístroj neleží na žiadnom predmete.

Prístroj sa zastavil krátko po spustení programu.

- Prístroj sa mohol prechodne zastaviť kvôli nízkemu napätiu. >>> Keď sa napätie vráti na normálnu úroveň, bude pokračovať v prevádzke.

Čas programu sa neodpočítava. (Na modeloch s displejom)

- Časovač sa môže zastaviť počas napúšťania vody. >>> Indikátor časovača nebude odpočítavať, kým v prístroji nebude primerané množstvo vody. Prístroj bude čakať, pokiaľ v ňom nebude dostatočné množstvo vody, aby sa zabránilo slabým výsledkom prania kvôli nedostatku vody. Indikátor časovača bude potom pokračovať v odpočítavaní.
- Časovač sa môže zastaviť počas kroku ohrievania. >>> Indikátor časovača nebude odpočítavať, kým prístroj nedosiahne zvolenú teplotu.
- Časovač sa môže zastaviť počas kroku odstreďovania. >>> Systém automatickej detekcie nevyváženého naplnenia sa mohol aktivovať kvôli nevyváženému rozloženiu bielizne v bubne.
- Keď bielizeň nie je v bubne rovnomerne rozložená, prístroj sa neprepne na krok odstreďovania, aby sa zabránilo akémukoľvek poškodeniu prístroja alebo jeho okolitého prostredia. Bielizeň by mala byť preskúpaná a opätovne odstredená.

Zo zásuvky na prací prášok preteká pena.

- Použili ste príveľa pracieho prostriedku. >>> Zmiešajte 1 polievkovú lyžicu zmäčkovadla a ½ litra vody a nalejte ich do priechodu pre hlavné pranie v zásuvke na prací prostriedok.
- Do spotrebiča dajte prací prostriedok vhodný pre programy a maximálne zaťaženie, ktoré je uvedené v časti „Tabuľka programov a spotreby“. Keď používate dodatočné chemikálie (odstraňovače škvŕn, bieliadlá atď.), znížte množstvo pracieho prostriedku.

Bielizeň zostane na konci programu mokrá

- Mohlo sa vyskytnúť nadmerné napenenie a mohol sa aktivovať automatický systém pre absorbovanie peny, a to z dôvodu nadmerného použitia pracieho prostriedku. >>> Používajte odporúčané množstvo pracieho prostriedku.
- Keď bielizeň nie je v bubne rovnomerne rozložená, prístroj sa neprepne na krok odstreďovania, aby sa zabránilo akémukoľvek poškodeniu prístroja alebo jeho okolitého prostredia. Bielizeň by mala byť preskúpaná a opätovne odstredená.



VAROVANIE : Ak nedokázate problém odstrániť, hoci ste postupovali podľa pokynov uvedených v tejto časti, obráťte sa na vášho predajcu alebo na autorizovaného servisného technika. Nikdy sa nepokúšajte sami opravovať nefunkčný výrobok.

